



નવસારી કૃષિ વિશ્વવિદ્યાલય

ગ્રામીણ કૃષિ મૌસમ સેવા

કૃષિ હવામાનશાસ્ત્ર સેલ
કૃષિ ઈજનેરી વિભાગ, ન. મ. કૃષિ મહાવિદ્યાલય
નવસારી કૃષિ વિશ્વવિદ્યાલય
નવસારી - ૩૮૬૪૫૦, ગુજરાત

ઇ-મેઇલ:- aasnavsari@gmail.com



ભારત મૌસમ વિજ્ઞાન
વિભાગ

(નવસારી કૃષિ વિશ્વવિદ્યાલય અને ભારત મૌસમ વિજ્ઞાન વિભાગ દ્વારા પ્રસારિત)

તા. ૨૪/૧૨/૨૦૨૪

કૃષિ હવામાન બુલેટીન નં : ૭૭/૨૦૨૪ - ૨૦૨૫

-- નવસારી જિલ્લો --

પાછળનાં સમયનું હવામાન (તા. ૨૦ ડિસેમ્બર થી ૨૪ ડિસેમ્બર - ૨૦૨૪)

અનુ. નં.	હવામાન પરિબલો	Value
૧.	વરસાદની શ્રેણી (મી.મી.)	૦.૦
૨.	મહત્તમ તાપમાનની શ્રેણી (સે.ગ્રે.)	૨૭.૦-૩૨.૧
૩.	લઘુત્તમ તાપમાનની શ્રેણી (સે.ગ્રે.)	૧૨.૫-૧૭.૦
૪.	ભેજની શ્રેણી (%)	૪૧-૬૮
૫.	પવનની ગતિની શ્રેણી (કિ.મી./કલાક)	૦.૮-૧.૭
૬.	વાદળની સ્થિતિની શ્રેણી (ઓક્ટા)	૦-૮
૭.	સુર્યપ્રકાશિત સમયની શ્રેણી (કલાક)	૦.૦-૬.૨
૮.	પાછળના પાંચ દિવસમાં સંચિત વરસાદ (મી.મી.)	૦.૦
કુલ વરસાદ		૨૩૯૪.૦

આઈ. એમ. ડી. દ્વારા પ્રાપ્ત હવામાન આગાહી (તા. ૨૫ ડિસેમ્બર થી ૨૮ ડિસેમ્બર - ૨૦૨૪)

અનુ. નં.	હવામાન પરિબલો	દિવસ-૧ (૨૫/૧૨)	દિવસ-૨ (૨૬/૧૨)	દિવસ-૩ (૨૭/૧૨)	દિવસ-૪ (૨૮/૧૨)	દિવસ-૫ (૨૯/૧૨)
૧.	વરસાદ (મી.મી.)	૦	૦	૧૦	૮	૩
૨.	મહત્તમ તાપમાન (સે.ગ્રે.)	૨૭	૨૮	૨૯	૨૮	૨૮
૩.	લઘુત્તમ તાપમાન (સે.ગ્રે.)	૧૬	૧૮	૨૦	૧૯	૧૯
૪.	મહત્તમ ભેજ (%)	૭૦	૭૦	૮૦	૮૦	૭૫
૫.	લઘુત્તમ ભેજ (%)	૬૦	૫૫	૫૫	૬૦	૬૦
૬.	પવનની ગતિ (કિ.મી./કલાક)	૯	૯	૬	૨	૮
૭.	પવનની દિશા (કમ્પાસ પોઈન્ટ)	૨૧	૨૯	૫૦	૨૭	૨૪
૮.	વાદળની સ્થિતિ (ઓક્ટા)	૪	૪	૫	૫	૦

વિસ્તૃત રેન્જની આગાહી મુજબ ૦૪મી જાન્યુઆરી, ૨૦૨૫ સુધી વરસાદ સામાન્યથી ઉપર અને મહત્તમ અને લઘુત્તમ તાપમાન સામાન્યથી સાધારણરહેવાની અપેક્ષા છે.

હવામાન સારાંશ / ચેતવણી

- આઈ. એમ. ડી. , દ્વારા મળેલી હવામાનની આગાહી મુજબ આગામી પાંચ દિવસમાં આકાશ આંશિક વાદળછાયું રહેશે અને છૂટાછવાયા વિસ્તારોમાં હળવા વરસાદ આવવાની સંભાવના છે.
- મહત્તમ તાપમાન ૨૭ સે. થી ૨૯ સે. જ્યારે લઘુત્તમ તાપમાન ૧૬ સે. થી ૨૦ સે. આસપાસ હોવાની સંભાવના છે.
- હવામાં ભેજનું પ્રમાણ ૫૫ થી ૮૦ ટકા વચ્ચે રહેવાની સંભાવના છે.
- પવનની દિશા ઉત્તર-પૂર્વ રહેશે જેની સરેરાશ ગતિ ૨ થી ૯ કિ.મી./કલાક રહેવાની શક્યતા છે.

-:: દક્ષિણ ગુજરાત ભારે વરસાદ વિસ્તાર ::-

<p>સામાન્ય સલાહ</p>	<ul style="list-style-type: none"> આગામી શિયાળુ પાકોની વાવણી માટે ખેત આયોજન કરવું. વાવણી માટે સારી ગુણવત્તાવાળું પ્રમાણિત બિયારણ, ખાતર અને દવાનો જથ્થો મેળવી લેવો. ઉભા પાકોમાં રોગ-જીવાતના ઉપદ્રવનું નિયમિત નિરીક્ષણ કરી ભલામણ મુજબના પાક સંરક્ષણના પગલા લેવા. ઊભા પાકોમાં ભલામણ મુજબના ખાતરો તથા જરૂરિયાત મુજબ પિયત આપવું . આકાશ ચોખ્ખું હોય તથા પવનની ગતિ ઓછી રહે ત્યારે જંતુનાશક તથા ફૂગનાશક દવાની જોડે ડીટરજન્ટ પાઉડર અથવા સ્ટીકર (ગુંદરીયુ)નો ઉપયોગ કરીને છંટકાવ કરવો. કેરીના નવા વાવેલા/યુવાન છોડને છાંયો આપો અને દાંડીની આસપાસ લીલા ઘાસ નાખો. કૃષિ હવામાન સલાહકારી બુલેટીન અને હવામાનની આગાહી અંગેની માહિતી મેળવવાં માટે ડાઉનલોડ કરો મેઘદૂત મોબાઈલ એપ્લિકેશન, જે ખેડુનો તેમની સ્થાનિક ભાષામાં સ્થાન, પાક અને પશુધન વિશે હવામાનઆધારિત કૃષિ સલાહ પ્રદાન કરશે. મેઘદૂત એપ્લિકેશનને ડાઉનલોડ કરવા માટે નીચેની લિંક પર ક્લિક કરો: <p>એન્ડ્રોઈડ યુઝર્સ: https://play.google.com/store/apps/details?id=com.aas.meghdoot આઈ.ઓ.એસ. યુઝર્સ: https://apps.apple.com/in/app/meghdoot/id1474048155</p> <ul style="list-style-type: none"> દામિની મોબાઈલ એપ્લિકેશન દ્વારા આકાશીય વિજળીની અગાઉથી ચેતવણી આપવામાં આવે છે તેમજ આકાશીય વિજળીથી બચવા શું કરવું અને શું નહિ કરવું તેની વિગતવાર માહિતી પૂરી પાડવામાં આવે છે . આથી ખેડુતમિત્રોને દામિની મોબાઈલ એપ્લિકેશન ડાઉનલોડ કરવાની સલાહ આપવામાં આવે છે . દામિની એપ્લિકેશન ડાઉનલોડ કરવા માટે નીચેની લિંક પર ક્લિક કરો: એન્ડ્રોઈડ યુઝર્સ: https://play.google.com/store/apps/details?id=com.lightening.live.damini આઈ.ઓ.એસ. યુઝર્સ: https://apps.apple.com/app/id1502385645
<p>પાક</p>	<p>હવામાન આધારિત કૃષિ સલાહ</p>
<p>શેરડી</p>	<ul style="list-style-type: none"> શેરડીની રોપણી માટે બીજ પ્લોટ બનાવેલ હોય તો બીજ માટે શેરડી કાપવાની હોય તેના એક માસ પહેલા ૫૦ કિગ્રા / હે. નાઈટ્રોજન ખાતર આપવું. નવી રોપણી માટે જમીન તૈયારી: શેરડીની નવી રોપણી માટે યોગ્ય ભેજની પરિસ્થિતિમાં જમીન તૈયાર કરવી. શેરડીની રોપણી ઓક્ટોબર-ફેબ્રુઆરી માસ દરમ્યાન કરવી. ખેડ વખતે ખાતર/કમ્પોસ્ટ જમીનમાં ભેળવવું. રોપણી પહેલા પાયાનું ખાતર આપવું. રોપણી માટે કુમળૂ અને તંદુરસ્ત તમારી પસંદગીની જાતનું બિયારણ વાપરવું. રોપણી માટે બે લાઈન વચ્ચે ૮૦ થી ૧૨૦ સેમી. અંતર રાખી બે આંખના કટકાને બીજમાવજત આપી (કાર્બેન્ડાઝીમ ૫૦ ડબલ્યુ પી ૧ ગ્રા./૧ લીટર પાણી) એક પછી એક કટકા ચાસમાં રહે તે રીતે રોપણી કરવી. એક આંખના રોપનું વાવેતર કરવાનું હોય તો લાઈનમાં બે રોપા વચ્ચે ૪૫ થી ૬૦ સેમી. અંતર રાખી રોપણી કરવી. રોપણી બાદ પિયત આપી ૩ દિવસમાં એટ્રાઝીન ૫૦ ડબલ્યુ પી પ્રી ઈમરજન્સ ૮૦ ગ્રામ./૧૦ લી. પાણી નીંદણનાશક નો છંટકાવ હવામાન ચોખ્ખુ હોય ત્યારે કરવો. રોપણી સમયે શેરડીમાં ટ્રાઈકોડર્મા વિરિઈડનો ઉપયોગ કરવો.
<p>શિયાળુ કઠોળ</p>	<p>વાનસ્પતિક વિકાસ અવસ્થા:</p> <ul style="list-style-type: none"> પાક નીંદણ મુક્ત રાખવું. આ માટે જરૂરી જણાય તો વાવણી બાદ તૂરંત ભલામણ મુજબની નિંદણનાશક દવાનો જમીન ઉપર છંટકાવ કરવો. જરૂરિયાત મુજબ પીયત આપવું. એમોમેડિટન બેન્ઝોએટ ૧.૮ ઈસી ૭.૫ મિલી./૧૦ લિટર પાણી મુજબ ચણાની પોપટા કોરનારી ઈયળના નિયંત્રણ માટે છંટકાવ કરવો. તુવેરમાં શીંગ કોરી ખાનાર ઈયળના નિયંત્રણ માટે ક્લોરએન્ટ્રાનીલીપ્ર ૧૮.૫ એસસી ૩ મિલી. અથવા ફ્લુબેન્ડીઆમાઈડ ૨૦ ડબલ્યુ જી ૫ ગ્રામ અથવા ઈન્ડોક્ષાકાર્બ ૧૪.૫ એસસી ૮ મિલી. અથવા લ્યુક્લેન્યુરોન ૫.૪ ઈસી ૧૨ મિલી. ૧૦ લિટર પાણીમાં ભેળવીને છંટકાવ કરવો.
<p>ભીંડા</p>	<ul style="list-style-type: none"> કુમળા અને વેચાણ લાયક ફળોની વીણી કરતા રેહવું. રોગ-જીવાતવાળા અને બગડેલા ફળો દૂર કરવા જોઈએ. પ્લોટમાંથી નિંદામણ દૂર કરવું. ભીંડામાં ભૂકીછારા અને પાનના ટપકના નિયંત્રણ માટે હેક્સાકોનાઝોલ ૫ ઈસી ૧૦ મિલી. અથવા કાર્બેન્ડાઝીમ ૫૦ ડબલ્યુ પી ૫ ગ્રા પ્રતિ ૧૦ લી. પાણીમાં મીશ્ર કરી હવામાન ચોખ્ખુ હોય ત્યારે છંટકાવ કરવો. ખેતરમાંથી પીળી નસના વિષાણુ જન્ય છોડ ને ઉપાડી નાશ કરો. હેક્ટરે ૪૦ ભીંડામાં ફળ અને ડુબ ની ઈયળના ફેરોમોન સાથેના ટ્રેપ મુકવા. રોગનો ફેલાવો સંકેદ માખીથી થાતો હોય, શોષક પ્રકારની જંતુ નાશક દવાનો છંટકાવ કરવો.

	<ul style="list-style-type: none"> ભીંડામાં પાન કથીરીના નિયંત્રણ માટે પ્રોપર્ગાઈટ ૫૭ ઈસી ૨૦ મિલી./૧૦ લીટર અથવા ફેનાઝાકવીન ૧૦ ઈસી ૧૦ મિલી./૧૦ લીટર પાણીમાં ભેળવી પાક ઉપર છંટકાવ હવામાન યોજ્જુ હોય ત્યારે કરવો.
રીંગણ	<ul style="list-style-type: none"> ૬૩ ૨૮-૩૦ દિવસનું થાય ત્યારે ફેરોપાણી કરી દેવી. દર બે દિવસ બાદ પાણીના ટુવા આપવા. ફેરોપાણીના ૨૦ દિવસ બાદ હેક્ટરે ૪૦ રીંગણની ફળ અને ડુખ ની ઈયળના ફેરોમોન સાથેના ટ્રેપ મુકવા. રીંગણમાં પાન કથીરીના નિયંત્રણ માટે પ્રોપર્ગાઈટ ૫૭ ઈસી ૨૦ મિલી./૧૦ લીટર અથવા ફેનાઝાકવીન ૧૦ ઈસી ૧૦ મિલી./૧૦ લીટર પાણીમાં ભેળવી પાક ઉપર છંટકાવ હવામાન યોજ્જુ હોય ત્યારે કરવો.
ટામેટા	<ul style="list-style-type: none"> ૨૫-૩૦ દિવસનું ૬૩ થાય ત્યારે ફેરોપાણી કરવી. દર બે દિવસ બાદ છોડને પાણી આપવું. ફેરોપાણીના ૨૦ દિવસ બાદ હેક્ટરે ૪૦ લસકરી ઈયળ તથા ટમેટાની ફળ કોરી ખાનાર ઈયળના ફેરોમોન સાથેના ટ્રેપ મુકવા. ટામેટામાં પાનના ટપકાના નિયંત્રણ માટે મેંકોજેબ ૭૫ ડબલ્યુપી ૨૮ ગ્રા પ્રતિ ૧૦ લી. પાણીમાં મીશ્ર કરી હવામાન યોજ્જુ હોય ત્યારે છંટકાવ કરવો.
મરચી	<ul style="list-style-type: none"> ૩૫ થી ૪૦ દિવસે ૬૩ રોપવા લાયક બને છે એટલે કે ફેરોપાણી કરી દેવી. દર બે દિવસ બાદ છોડને પાણી આપવું. મરચીમાં શિપ્સના નિયંત્રણ માટે એસીટામીપ્રિડ ૨૦ એસ પી ૨ ગ્રામ અથવા બ્રોંડલાનીલીડ ૨૦ એસ સી ૨.૫ મિલી અથવા સાયઅએન્ડ્રાની લિપ્રોલ ૧૦.૨૬ ઓડી ૧૨ મિલી અથવા ઈથિઓન ૫૦ થી ૩૦ મિલી અથવા ફીપ્રોનીલ ૫ એસ સી આઈસોસાઈકલોસીરમ ૯.૨ ઓડી ૧૫ મિલી પ્રતિ ૧૦ લિટર પાણીમાં ભેળવી પાક ઉપર હવામાન યોજ્જુ હોય ત્યારે છંટકાવ કરવો હવામાન યોજ્જુ હોય ત્યારે. મરચીમાં પાન કથીરીના નિયંત્રણ માટે પ્રોપર્ગાઈટ ૫૭ ઈસી ૨૦ મિલી./૧૦ લીટર અથવા ફેનાઝાકવીન ૧૦ ઈસી ૧૦ મિલી./૧૦ લીટર પાણીમાં ભેળવી પાક ઉપર હવામાન યોજ્જુ હોય ત્યારે છંટકાવ કરવો. મરચીમાં ફળનો સડોના નિયંત્રણ માટે કાર્બેન્ડાઝીમ ૫૦ ડબલ્યુપી ૧૦ ગ્રા પ્રતિ ૧૦ લી. પાણીમાં મીશ્ર કરી હવામાન યોજ્જુ હોય ત્યારે છંટકાવ કરવો.
ચોળી	<ul style="list-style-type: none"> ચોળીના પાકમાં નિંદામણ કરી પ્લોટ યોજ્જુ રાખવો અને ચોળીની વીણી કરતા રેલવું.
પરવળ	<ul style="list-style-type: none"> પરવળના મંડપમાંથી સુકાયેલા વેલા દૂર કરવા તથા વધારાના પીલા કાપી દૂર કરવા. ખાલા પડેલ હોય તો નવા રોપ રોપવા. પરવળના ખામણાં ગોડી, ખાતર અને પાણી આપવું.
ટિંડોળા	<ul style="list-style-type: none"> ટિંડોળાનાં મંડપમાંથી સુકાયેલા વેલા દૂર કરવા તથા વધારાના પીલા કાપી દૂર કરવા. ખાલા પડેલ હોય તો નવા રોપ રોપવા. ટિંડોળાનાં ખામણાં ગોડી, ખાતર અને પાણી આપવું.
સૂરણ	<ul style="list-style-type: none"> સૂરણના કંદની લણણી કરવી.
રતાળુ	<ul style="list-style-type: none"> નિંદામણ દૂર કરી પ્લોટ યોજ્જુ રાખવો. વેલાની પ્રશાખાઓને ટેકા પર ચઢાવવી.
તાનિયા	<ul style="list-style-type: none"> નિંદામણ દૂર કરી પ્લોટ યોજ્જુ રાખવો. કુમળા પાનની વીણી વીણી કરતા રેલવું.
આંબા	<ul style="list-style-type: none"> આંબાનાં નાના રોપાની જાળવણી માટે ટેકો આપવાની વ્યવસ્થા કરવી જેથી વરસાદ અને વધુ પવનની ઝડપ સામે ટકી શકે. છટણી બાદ કપાયેલ ડાળી પર બોડેક્સ પેસ્ટ ૧૦ ટકા લગાડવું. આંબા નવી વાડી બનાવવા તંદુરસ્ત અને રોગમુક્ત કલમો અધિકૃત અને સરકારી નર્સરી માંથી મેળવવી જોઈએ. નવી કલમો માટે તૈયાર કરેલ ખાડામાં ૧૦ કિગ્રા. છાણિયું ખાતર , ૧ કિગ્રા. સિંગલ સુપર સલ્ફેટ અને ૧ કિગ્રા. મ્યુરેટ ઓફ પોટાશ ખાતર આપવું. ઉધઈ અને કીડીનો ઉપદ્રવ કલમોમાં જોવા મળે તો ૫૦ મિલી ./૧૦ લી. પાણીમાં ક્લોરપાયરીફોસ ની માવજત ખાડા પૂરતી વખતે કરી દેવી. આંબામાં મધિયાના નિયંત્રણ માટે ઈમિડાકલોપ્રિડ ૧૭.૮% ૩ મિલી અથવા થાયોમેથોક્ઝામ ૨૫% ૪ ગ્રા. અથવા લેમડા સાયહેલોથ્રીન ૫ ઈસી ૧૦ મીલી પ્રતિ ૧૦ લિટર પાણીમાં સંપૂર્ણ ઝાડ ઉપર હવામાન યોજ્જુ હોય ત્યારે છંટકાવ કરવો. શિપ્સની હાજરી હોય ત્યારે તેના નિયંત્રણ માટે ટોલફેનપાયરિડ ૧૫ ઈસી ૨૦ મીલી/૧૦ લિટર પાણી મુજબ ઝાડ ઉપર છંટકાવ કરવો. આંબામાં વહેલો મોર લાવવા માટે પોટેશિયમ નાઈટ્રેટ ૧% (૧ કિગ્રા./૧૦૦ લિટર પાણીમાં) ૧૫ દિવસના આંતરે છંટકાવ કરવો. ભૂકીછારા ના નિયંત્રણ માટે હેક્ઝાનોઝોલ ૫ ઈસી ૧૦ મિલી અથવા વેટેબલ સલ્ફર ૪૦ ગ્રા. પ્રતિ ૧૦ લીટર પાણીમાં મિક્સ કરી હવામાન યોજ્જુ હોય ત્યારે છંટકાવ કરવો. આંબામાં મોર વહેલા લાવવા માટે વાડીમાં લીમડા સહિતની વિવિધ વનસ્પતિઓનું ધુમાડિયું હવામાન યોજ્જુ હોય ત્યારે કરવું.
ચીકુ	<ul style="list-style-type: none"> બીજા ખાતરનો હુપ્તો ભલામણ કરેલ ખાતરનો ૨૫ ટકા ભાગ પ્રમાણે રાસાયણિક ખાતર એમોનિયમ સલ્ફેટ ૧.૩ કિગ્રા અથવા યુરિયા ૦.૬ કિગ્રા, સિંગલ સુપર ફોસ્ફેટ ૦.૮ કિગ્રા, મ્યુરેટ ઓફ પોટાશ ૦.૩ કિગ્રા, છાણિયુ

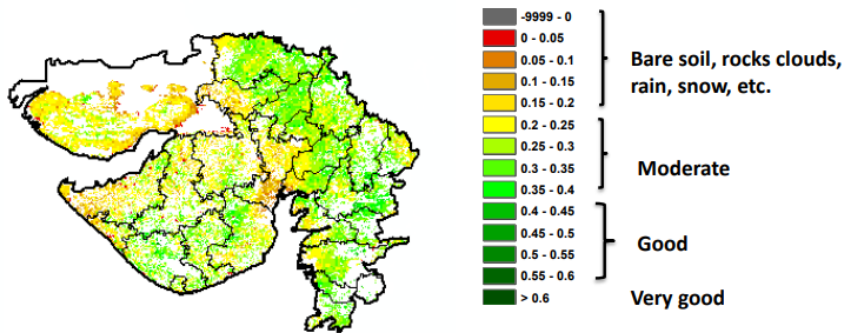
	ખાતર રૂપ કિંગ્રા આ મહિનામાં હવામાન ચોખ્ખુ હોય ત્યારે આપવું.
પશુપાલન	<ul style="list-style-type: none"> પશુઓને દૂધ ઉત્પાદન અને નિભાવની જરૂરિયાત ધ્યાનમાં લઈ પૂરતા પ્રમાણમાં સમતોલ આહાર આપવો તેમજ પશુઓના રહેઠાણ ચોખ્ખા રાખવા, દિવસ દરમ્યાન સમયાંતરે મળ-મૂતર નો નિકાલ કરવો. પશુઓને યોગ્ય આહારમાં જરૂરીયાત પ્રમાણે ખનિજયુક્ત મિશ્રણના સમાવેશ કરવો જોઈએ. ચાક કટરથી લીલા તથા સૂકા ઘાસચારાને ટુકડા કરીને જ નીરણ કરવું. દુધાણા પશુઓના આઉને દૂધ દોહન પહેલા અને પછી ઝીંક ઓકસાઈડ અથવા બોરીક પાઉડર અથવા પોટેશીયમ પરમેગેનેટ ના દ્રાવણથી બરાબર સાફ કરવા. પશુઓનાં ઈતરડીના નિયંત્રણ માટે ડેલ્ટામેથીન અથવા એમીટાઝર ૨ મી.લી./લિટર પાણીમાં નાખને છાંટવી (દવાની બોટલ ઉપર લખેલી સૂચનાનો અમલ કરવો). પશુઓ જ્યારે ઈચ્છે ત્યારે પાણી પી શકે તેવી વ્યવસ્થા ઉભી કરવી જોઈએ અથવા ઓછામાં ઓછું દિવસમાં ચારથી પાંચ વખત જરૂરીયાત મુજબ પાણી પીવડાવવું જોઈએ. કોઢ/ગમાણની ઉચાઈ ૧૦ ફૂટથી વધારે રાખવી, જેથી હવાની હેરફેર સરળતાથી થઈ શકે, બફારો/ગરમી ઓછી થાય અને ભોયાતળિયાનો ભાગ સુકો રહે. વિયામણ બાદ ગાય/ભેસના બચ્છાને અડધાથી એક ક્લાકમાં ખીરુ/ચીક પીવડાવની વ્યવસ્થા કરવી જોઈએ. શિયાળાના ઠંડા વાતાવરણમાં પશુઓને આરામ/સુવા માટે ઘાસચારા અને પથારીની વ્યવસ્થા કરવી. ખુબ ઠંડા પવન અથવા રાત્રી દરમ્યાન પશુને ગમાણમાં રાખવા.
વનીકરણ	<ul style="list-style-type: none"> પ્રથમ અને બીજા વર્ષના વાવેતરમાં નિંદામણ, રોપા પર ચઢેલા વેલાની કાપણી તેમજ રોપાની આસપાસના ભાગમાં સફાઈ કરવી.
ફીશરીઝ	<ul style="list-style-type: none"> મીઠા પાણીના મત્સ્ય મીઠા પાણીના જંગા ઉત્પાદન કરતા ખેડૂતોને જાણાવવાનું કે, આ સમયગાળા દરમ્યાન પૂરની માત્રામાં ખોરાક આપવોકારણ કે આ વાતાવરણ માછલી/મીઠા પાણીના જંગા માટે અનુકૂળ છે. તળાવના તળિયાનું અને સપાટીનું તાપમાન સરભર કરવા ઓરેટર અથવા પંખ ચલાવવા.

❖ **એગ્રોમેટ સલાહકાર સેવા બુલેટીન કમિટીના સભ્યો :**

- ડૉ. એચ. એમ. વિરડીયા, પ્રાધ્યાપક અને વડા (સશ્ય વિજ્ઞાન)
- ડૉ. જે. જે. પરતાગીયા, પ્રાધ્યાપક અને વડા (વનસ્પતિ કીટકશાસ્ત્ર)
- ડૉ. કે. બી. રાખોલીયા, સહ પ્રાધ્યાપક (વનસ્પતિ રોગશાસ્ત્ર) :
- ડૉ. સી. જી. ઈટવાલા, સંશોધન વૈજ્ઞાનિક (શાકભાજી વિજ્ઞાન)
- ડૉ. વાય. એન. ટેડેલ, સહ પ્રાધ્યાપક (ફળ વિજ્ઞાન)
- ડૉ. વી. આર. પટેલ, મદદનીશ પ્રાધ્યાપક (પશુપાલન)
- ડૉ. એમ. બી. ટેડેલ, મદદનીશ પ્રાધ્યાપક અને વડા (વનીકરણ)
- ડૉ. એમ. આર. પટેલ, મદદનીશ પ્રાધ્યાપક (ફીશરીઝ સાયન્સ)
- ડૉ. વિભા ટાક, રીસર્ચ એસોસિયેટ (જી.કે.એમ.એસ.)
- ડૉ. પી. કે. પરમાર, મદદનીશ પ્રાધ્યાપક (કૃષિ હવામાનશાસ્ત્ર) અને પ્રિન્સિપાલ નોડલ ઓફિસર (જી.કે.એમ.એસ.)

NOAA/VIIRS/BLENDED NDVI Composite ending on Week no 50
(09.12.2024 to 15.12.2024) over Agricultural region

Gujarat



Agriculture vigour is good at isolated places of the state.



NAVSARI AGRICULTURAL UNIVERSITY

Gramin Krishi Mausam Sewa

Agricultural Meteorological Cell
Department of Agricultural Engineering
N. M. College of Agriculture
Navsari Agricultural University
Navsari - 396450, Gujarat
E-mail :- aasnavsari@gmail.com



(Jointly issued by Navsari Agricultural University & India Meteorological Department)

DATE OF ISSUE: 24/12/2024

Agromet Advisory Bulletin No: 77/2024 - 2025

-- Navsari District --

Weather summary of preceding week (20 December to 24 December - 2024)

Sr. No.	Name of Weather Parameters	Value
1.	Range of Rainfall (mm)	0.0
2.	Range of Maximum Temperature (°C)	27.0-32.1
3.	Range of Minimum Temperature (°C)	12.5-17.0
4.	Range of Relative Humidity (%)	41-98
5.	Range of Wind Speed (km/hrs)	0.8-1.7
6.	Range of Cloud Cover (Okta)	0-8
7.	Range of bright sunshine hours (hrs)	0.0-6.2
8.	Last five days cumulative rainfall (mm)	0.0
Total Rainfall (mm)		2394.0

IMD based Weather forecast for (25 December to 29 December - 2024)

Sr. No.	Weathers Parameters	Day - 1 (25/12)	Day - 2 (26/12)	Day - 3 (27/12)	Day - 4 (28/12)	Day - 5 (29/12)
1.	Rainfall (mm)	0	0	10	8	3
2.	Maximum temperature (°C)	27	28	29	28	28
3.	Minimum Temperature (°C)	16	18	20	19	19
4.	Max. Relative Humidity (%)	70	70	80	80	75
5.	Min. Relative Humidity (%)	60	55	55	60	60
6.	Wind Speed (km/hr.)	9	9	6	2	8
7.	Wind Direction (Compass point)	21	29	50	27	24
8.	Total Cloud Cover (Okta)	4	4	5	5	0

According to the extended range forecast, rainfall is expected to be above normal and maximum and minimum temperatures are expected to be normal to moderate till January 4, 2025.

**Weather
Summary/
Alert**

- As per the forecast issued by India Meteorological Department over the next five days, the sky will be cloudy and there are chances of light rain in isolated areas.
- The Maximum temperature is 27 °C to 29 °C, when the Minimum temperature is 16 °C to 20 °C likely to be around.
- The humidity in the air is likely to be between 55 and 80 percent.
- The wind direction will be North-East with an average speed of 2 to 9 km/h.

-:: South Gujarat Heavy Rainfall Zone ::-

General Advisory	<ul style="list-style-type: none"> • Farmers are advised to monitor the standing crop regularly for pest disease incidence and use the suitable recommended control measures. • Make a planning for sowing of next rabi crops. Procure certified seeds, fertilizer and agrochemicals for rabi crops. • Provide shade to newly planted/young plants of mango and apply mulch around the stem. • Farmers are advised to do the spraying chemical and fertilizer application activity as per the weather condition • Download the MEGHDOOT mobile application for Agromet Advisory Services and information on weather forecasting, which will provide weather based agricultural advice to farmers for their location, crops and livestock in their local language. Click on the following link to download the MEGHDOOT application: Android users: https://play.google.com/store/apps/details?id=com.aas.meghdoot IOS users: https://apps.apple.com/in/app/meghdoot/id1474048155 • Download the DAMINI Mobile application to ensure the safety through monitoring sky lightning activity. It will provide the alert and detail description of instruction, precaution, Do and Don't. Click on the following link to download the DAMINI application. Android users: https://play.google.com/store/apps/details?id=com.lightening.live.damini IOS users: https://apps.apple.com/app/id1502385645
Crop	Weather based Agro-Advisory
Sugarcane	<ul style="list-style-type: none"> • In seed plot add Nitrogen (50 kg/ha.) Before one month of seed cutting. • Prop the sugarcanes with strong bamboos or by tying together the canes in clump to protect against rain. <p>Land preparation for new planting:</p> <ul style="list-style-type: none"> • New plantation of sugarcane crop should be done after proper preparation of land at proper moisture condition. Deep plough and level the soil. • Planting should be done from October to February. • Apply FYM/ Compost at the time of ploughing. Select healthy, diseases-insect free and immature seed materials of your selected variety. • Planting should be done at the spacing of 90 to 120 cm. 2 budded setts should be used with end to end method of planting after setts treatment with fungicide (<i>Carbendazim</i> 50 wp @ 1g/1 lit. water). If settling use intra row spacing should be 45 to 60 cm. • Within 3 days after planting and irrigation, spraying of <i>Atrazine</i> 50 WP 80 g/10 li. water. Pre-emergence weedicide should be applied to control weeds in clear weather conditions. • Application of <i>Trichoderma viride</i> in rich sugarcane pressed at time of planting.
Rabi Pulse crop	<p>Vegetative growth stage :</p> <ul style="list-style-type: none"> • Weeding should be done as per need or apply recommended weedicide. • Apply irrigation as per soil and climatic condition. • For management of pod borer in chickpea, apply <i>Emamectin benzoate</i> 1.9 EC @ 7.5 ml./10 lit. water. • Spray <i>Chlorantraniliprole</i> 18.5 SC @ 3.0 ml or <i>Flubendiamide</i> 20 WG @ 5 g or <i>Indoxocarb</i> 14.5 SC @ 8 ml. or <i>Lufenuran</i> 5.4 EC @ 12 ml. per 10 lit. of water for management of Pigeonpea pod borer.
Okra	<ul style="list-style-type: none"> • Harvesting should be carried out as per the tenderness of marketable fruit • Discard damaged and diseased fruit. • Weeding should be carried out from the plot/field. • Spraying of Hexaconazole 5 EC @ 10 ml or Carbendazim 50 WP 5 g per 10 lit. of water for control of powdery mildew/leaf spot disease under clear weather

	<p>condition.</p> <ul style="list-style-type: none"> • 40 pheromone trap of okra fruit and shoot borer should be kept per hectare. • Up root and burn yellow vein mosaic infected okra plant from field. • Spraying systemic insecticides for whitefly (vector) management. • Spraying of <i>Propargite</i> 57 EC @ 20 ml/10 lit. or <i>Fenazaquin</i> 10 EC @ 10 ml./10 lit. of water for red Spider Mite during clear weather condition.
Brinjal	<ul style="list-style-type: none"> • Transplanting should be carried out when the seedlings are 28-30 days old. • After every two days, give water to the plants. • 40 pheromone traps of brinjal fruit and shoot borer should be kept per hectare after 20 days of transplanting. • Spraying of <i>Propargite</i> 57 EC @ 20 ml./10 lit. or <i>Fenazaquin</i> 10 EC @ 10 ml./10 lit. of water for red Spider Mite during clear weather condition.
Tomato	<ul style="list-style-type: none"> • Transplanting should be carried out when the seedlings are 25-30 days old. • After every two days, give water to the plants. • 40 pheromone traps of <i>Spodoptera</i> and <i>Helicoverpa</i> should be kept per hectare after 20 days of transplanting. • For management of leaf spot disease, spray <i>Mancozeb</i> 75 WP @ 28 g/10 lit. of water under clear weather condition.
Chilli	<ul style="list-style-type: none"> • Seedlings of chilli become suitable for transplanting in about 35 to 40 days. • After every two days, give water to the plants. • For management of thrips spray crop with <i>Acetamiprid</i> 20 SP @ 2g or <i>Broflanilide</i> 20 SC @ 2.5 ml or <i>Cyantranilprole</i> 10.26 OD @ 12 ml or <i>Ethion</i> 50 EC @ 30ml or <i>Isocycloseram</i> 9.2 DC @ 12 ml or <i>Fipronil</i> 5 SC @ 15 ml per 10 lit. of water under clear weather condition. • Spraying of <i>Propargite</i> 57 EC @ 20 ml./10 lit. or <i>Fenazaquin</i> 10 EC @ 10 ml./10 lit. of water for red Spider Mite during clear weather condition. • Spraying of <i>Carbendazim</i> 50 WP 10 g/10 lit. of water for control of fruit rot disease under clear weather condition.
Cow Pea	<ul style="list-style-type: none"> • Keep the plot clean by weeding and harvesting should be carried out time to time.
Pointed gourd	<ul style="list-style-type: none"> • Remove the dried vines from the mandap of pointed gourd and to remove the excess sprouting. • Plant new saplings in gap. • Hoeing, fertilizing and irrigation should be applied in pointed gourd field.
Little gourd	<ul style="list-style-type: none"> • Remove the dried vines from the mandap of little gourd and to remove the excess sprouting. • Plant new saplings in gap. • Hoeing, fertilizing and irrigation should be applied in little gourd field.
Elephant foot yam	<ul style="list-style-type: none"> • Harvesting should be carried out.
Greater yam	<ul style="list-style-type: none"> • Keeping plot clean by removing weed. • Give proper support or train branches of vines.
Tannia	<ul style="list-style-type: none"> • Keeping plot clean by removing weed. • Harvest the tender leaves of Tannia
Mango	<p>General Advise :</p> <ul style="list-style-type: none"> • Provide support to the young plants of mango to protect against rain and high wind speed. • Application of 10 % Bordeaux paste in cut after pruning branches of fruit tree. • Procure healthy and disease free planting material from authorized and government nursery for the new plantation. • Prepare pit for plantation of new grafts by filling 10 kg FYM, 1 kg SSP and 1 kg MOP. Give 50 ml/10 lit. water Chlorpyriphos to manage termite and ants. • Spray <i>Imidacloprid</i> 17.8 % 3 ml. or <i>Thiamethoxam</i> 25 % 4 g or <i>Lambda-Cyhalothrin</i> 5 EC @ 10 ml. per 10 lit. water on mango tree for control of mango hopper and mango shoot borer during clear weather condition. • Spraying of <i>Tolfenpyrad</i> 15 EC @ 20 ml./10 lit. water for thrips management, if observed. • Spray KNO_3 1% (1 kg/100 Lit. water) in evening cool hours to get early flowering at 15 days interval. • Spraying of <i>Hexaconazole</i> 5 EC @ 10 ml. or Wettable sulphur @ 40 g. per 10 lit. for control of powdery mildew in clear weather condition. • Do smudging with some neem based and other botanicals to get early flowering in mango during clear weather condition.

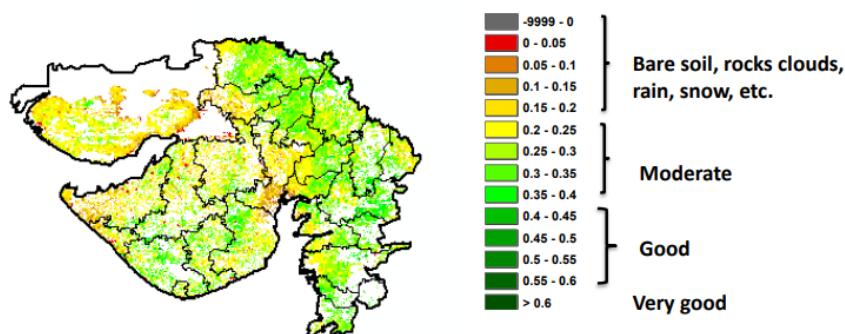
Sapota	General Advise : <ul style="list-style-type: none"> Apply second split of 25% of RDF (Ammonium Sulphate -1.3 kg or Urea 0.6 kg, SSP 0.8 kg and MOP 0.3 kg + FYM 25 kg each tree) in clear weather condition.
Livestock	<ul style="list-style-type: none"> Provide adequate quantity of balanced ration by considering the milk production and maintenance. Good quality dry roughage with 15-20 kg green fodder provided to the animals, only after chaffing. Feed silage & hay materials if available. Before and after milking udder must be properly clean with zinc oxide or boric powder or potassium permanganate solutions. For the control of tick and other parasites, spray <i>Deltemethrin</i> or <i>Aemitaz</i> 2 ml in 1 liter of water. Height of animal shed should keep minimum 10 feet for aeration to maintain the floor dry and to control humidity. After calving, the young cattle/ Buffalo should get colostrums with in half to one hour. Provide bedding material in cold climatic condition.
Forestry	<ul style="list-style-type: none"> Weeding climber cutting and cleaning should be carried out in first and second year plantations.
Fisheries	<ul style="list-style-type: none"> Fresh water farmers give proper feed in fish/prawn farming for better growth rate because environment condition is very suitable. Increase water depth and maintain water level through pond outlet. Mixing the top and bottom water by using the aerators or pumps.

❖ **Members of Agro-Advisory Committee :**

- Dr. H. M. Viradia, Professor & Head (Agronomy)
- Dr. J. J. Pastagia, Professor & Head (Entomology)
- Dr. K. B. Rakholiya, Associate Professor (Plant Pathology):
- Dr. C. G. Intwala, Research Scientist (Vegetable Science)
- Dr. Y. N. Tandel, Associate Professor (Fruit Science)
- Dr. V. R. Patel, Assistant Professor (Animal Husbandry)
- Dr. M. B. Tandel, Assistant Professor (Forestry) & I/C Head (SAF) (Forestry)
- Dr. M. R. Patel, Assistant Professor (Fisheries Science)
- Dr. Vibha Tak, Research Associate(GKMS)
- Dr. P. K. Parmar, Assistant Professor (Agricultural Meteorology and Principal Nodal Officer (GKMS))

NOAA/VIIRS/BLENDED NDVI Composite ending on Week no 50
(09.12.2024 to 15.12.2024) over Agricultural region

Gujarat



Agriculture vigour is good at isolated places of the state.

હવામાન આગાહી

વિગત	તારીખ	ડાંગ	નવસારી	વલસાડ
વરસાદની શ્રેણી (મી.મી.)	૨૫/૧૨/૨૦૨૪	૦	૦	૦
	૨૬/૧૨/૨૦૨૪	૦	૦	૦
	૨૭/૧૨/૨૦૨૪	૧૦	૧૦	૧૦
	૨૮/૧૨/૨૦૨૪	૮	૮	૮
	૨૯/૧૨/૨૦૨૪	૩	૩	૩
મહત્તમ તાપમાન (સે.ગ્રે.)	૨૫/૧૨/૨૦૨૪	૨૮	૨૭	૨૭
	૨૬/૧૨/૨૦૨૪	૨૯	૨૮	૨૮
	૨૭/૧૨/૨૦૨૪	૩૦	૨૯	૨૯
	૨૮/૧૨/૨૦૨૪	૨૯	૨૮	૨૮
	૨૯/૧૨/૨૦૨૪	૨૯	૨૮	૨૮
લઘુત્તમ તાપમાન (સે.ગ્રે.)	૨૫/૧૨/૨૦૨૪	૧૬	૧૬	૧૬
	૨૬/૧૨/૨૦૨૪	૧૭	૧૮	૧૮
	૨૭/૧૨/૨૦૨૪	૧૯	૨૦	૨૦
	૨૮/૧૨/૨૦૨૪	૧૭	૧૯	૧૯
	૨૯/૧૨/૨૦૨૪	૧૭	૧૯	૧૯
મહત્તમ ભેજ (%)	૨૫/૧૨/૨૦૨૪	૭૦	૭૦	૬૫
	૨૬/૧૨/૨૦૨૪	૭૦	૭૦	૬૫
	૨૭/૧૨/૨૦૨૪	૮૦	૮૦	૬૫
	૨૮/૧૨/૨૦૨૪	૮૦	૮૦	૭૫
	૨૯/૧૨/૨૦૨૪	૭૫	૭૫	૭૦
લઘુત્તમ ભેજ (%)	૨૫/૧૨/૨૦૨૪	૬૦	૬૦	૬૦
	૨૬/૧૨/૨૦૨૪	૫૫	૫૫	૬૦
	૨૭/૧૨/૨૦૨૪	૫૫	૫૫	૬૦
	૨૮/૧૨/૨૦૨૪	૬૦	૬૦	૬૫
	૨૯/૧૨/૨૦૨૪	૬૦	૬૦	૬૫
પવનની ગતિ(કિ.મી./કલાક)	૨૫/૧૨/૨૦૨૪	૩	૯	૮
	૨૬/૧૨/૨૦૨૪	૭	૯	૮
	૨૭/૧૨/૨૦૨૪	૫	૬	૪
	૨૮/૧૨/૨૦૨૪	૩	૨	૨
	૨૯/૧૨/૨૦૨૪	૪	૮	૭
પવનની દિશા. (કમ્પાસ પોઈન્ટ)	૨૫/૧૨/૨૦૨૪	NE	NE	NE
	૨૬/૧૨/૨૦૨૪	E	NE	NE
	૨૭/૧૨/૨૦૨૪	E	NE	E
	૨૮/૧૨/૨૦૨૪	SE	NE	NE
	૨૯/૧૨/૨૦૨૪	E	NE	NE
વાદળની સ્થિતિ (ઓકટા)	૨૫/૧૨/૨૦૨૪	૪	૪	૪
	૨૬/૧૨/૨૦૨૪	૪	૪	૪
	૨૭/૧૨/૨૦૨૪	૫	૫	૬
	૨૮/૧૨/૨૦૨૪	૫	૫	૫
	૨૯/૧૨/૨૦૨૪	૦	૦	૫