



નવસારી કૃષિ યુનિવર્સિટી

# ગ્રામીણ કૃષિ મૌસમ સેવા

કૃષિ હવામાન સેવા

નવસારી કૃષિ યુનિવર્સિટી

નવસારી - ૩૮૬૪૫૦, ગુજરાત

ઈ-મેઈલ:- [aasnavsari@gmail.com](mailto:aasnavsari@gmail.com)



(નવસારી કૃષિ યુનિવર્સિટી અને ભારત મૌસમ વિજ્ઞાન વિભાગ દ્વારા પ્રસારિત)

તા.૦૮/૦૭/૨૦૨૧

કૃષિ હવામાન બુલેટીન નં : ૨૮/ ૨૦૨૧ - ૨૦૨૨

-- નવસારી જિલ્લો --

પાછળનાં સમયનું હવામાન (તા. ૦૬ જુલાઈ થી ૦૮ જુલાઈ - ૨૦૨૧)

અનુ. નં.	હવામાન પરિબળો	Value
૧.	વરસાદની શ્રેણી (મી.મી.)	૦.૦
૨.	મહત્તમ તાપમાનની શ્રેણી (સે.ગ્રે.)	૩૪.૦-૩૫.૦
૩.	લઘુત્તમ તાપમાનની શ્રેણી (સે.ગ્રે.)	૨૬.૦-૨૬.૫
૪.	ભેજની શ્રેણી (%)	૫૯-૮૯
૫.	પવનની ગતિની શ્રેણી (કિ.મી./કલાક)	૩.૫-૫.૫
૬.	વાદળની સ્થિતિની શ્રેણી (ઓકટા)	૦-૫
૭.	સૂર્યપ્રકાશિત સમયની શ્રેણી (કલાક)	૮.૦-૧૦.૬
૮.	પાછળના પાંચ દિવસમાં સંચિત વરસાદ (મી.મી.)	૦.૦
કુલ વરસાદ		૫૫૦.૦

આઈ. એમ. ડી. દ્વારા પ્રાપ્ત હવામાન આગાહી (તા ૧૦ જુલાઈ થી ૧૪ જુલાઈ - ૨૦૨૧)

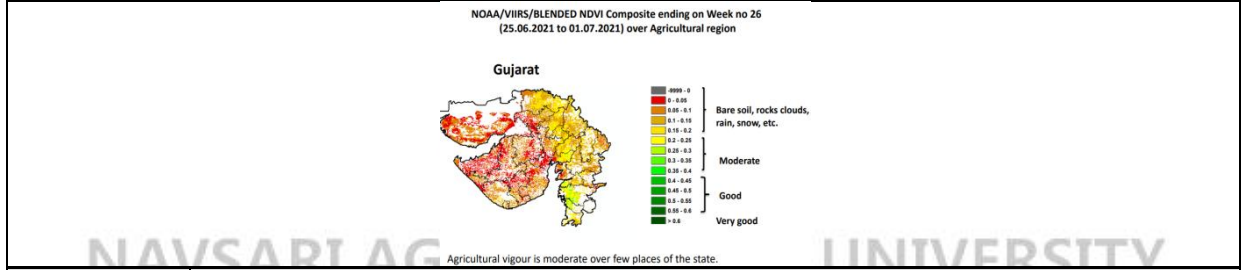
અનુ. નં.	હવામાન પરિબળો	દિવસ-૧ (૧૦/૦૬)	દિવસ-૨ (૧૧/૦૭)	દિવસ-૩ (૧૨/૦૭)	દિવસ-૪ (૧૩/૦૭)	દિવસ-૫ (૧૪/૦૭)
૧.	વરસાદ (મી.મી.)	૧૨	૩૦	૫૫	૬૫	૭૦
૨.	મહત્તમ તાપમાન (સે.ગ્રે.)	૩૪	૩૪	૩૧	૩૪	૩૪
૩.	લઘુત્તમ તાપમાન (સે.ગ્રે.)	૨૮	૨૭	૨૬	૨૭	૨૬
૪.	મહત્તમ ભેજ (%)	૮૧	૮૪	૮૫	૮૭	૮૭
૫.	લઘુત્તમ ભેજ (%)	૬૦	૬૯	૬૭	૭૪	૭૫
૬.	પવનની ગતિ (કિ.મી./કલાક)	૧૯	૧૭	૧૮	૧૭	૧૭
૭.	પવનની દિશા (કમ્પાસ પોઈન્ટ)	૨૪૩	૨૪૩	૨૪૮	૨૪૬	૨૩૮
૮.	વાદળની સ્થિતિની (ઓકટા)	૮	૮	૮	૮	૮

## હવામાન સારાંશ/ ચેતવણી

- આઈ. એમ. ડી. , દ્વારા મળેલી હવામાનની આગાહી મુજબ આગામી પાંચ દિવસમાં આકાશમાં સંપૂર્ણ વાદળછાયું રહેશે અને છૂટા છવાયેલ વિસ્તારમાં હળવા થી મધ્યમ વરસાદ પડવાની સંભાવના છે.
- મહત્તમ તાપમાન ૩૧ થી ૩૪ સે. જ્યારે લઘુત્તમ તાપમાન ૨૬ થી ૨૮ સે. આસપાસ રહેવાની સંભાવના છે.
- હવામાં ભેજનું પ્રમાણ ૬૦ થી ૮૭ ટકા વચ્ચે રહેવાની સંભાવના છે.
- પવનની દિશા દક્ષિણ-પશ્ચિમીય રહેશે જેની સરેરાશ ગતિ ૧૭ થી ૧૯ કિ .મી./કલાક રહેવાની શક્યતા છે.
- તારીખ ૨૦ જુલાઈ, ૨૦૨૧ સુધી, લાંબા ગાળાની આગાહી મુજબ સામાન્ય થી ઉપર (૧૨.૮૯ મિમી.) વરસાદ પડવાની સંભાવના છે.

## -:: દક્ષિણ ગુજરાત ભારે વરસાદ વિસ્તાર ::-

<p><b>સામાન્ય સલાહ</b></p>	<ul style="list-style-type: none"> <li>કોરોના (કોવીડ-૧૯) રોગચાળાની મહામારીના લીધે , ખેડૂત મિત્રોએ ખેતર પર ખેતીની કામગીરી દરમિયાન ખેત સાધનો/ઓજરો અને ખેત મજુરો સાથે એકબીજાથી સામાજિક અંતર રાખવું અને તે માટેની સાવધાની અને સલામતી રાખવી તેમજ અગમચેતી જાળવવી.</li> <li>પરિપક્વ અવસ્થાએ પહોંચેલ ઉનાળુ પકોની વહલી તકે કાપણી/લણણી પૂર્ણ કરી લેવી.</li> <li>રાસાયણિક દવાએ અને ખાતર નાખવાની પ્રવૃત્તિ હવામાનની સ્થિતિ પ્રમાણે કરવી.</li> <li>ખેડુતોને ખેતરની વિવિધ પ્રવૃત્તિઓ હવામાનની સ્થિતિ મુજબ કરવાની સલાહ આપવામાં આવે છે.</li> <li>ચોમાસાની ઋતુમાં વાવણી માટે ખેડુતોને સારી ગુણવત્તા અને વધારે ઉત્પાદન આપતી જાતોના પ્રમાણિત બીજની પસંદગી કરીને મેળવી લેવાની સલાહ આપવામાં આવે છે.</li> <li>ખેડૂત મિત્રોને એગ્રોમેટ સલાહકાર સેવા બુલેટીન સેવા માટે મેઘદૂત મોબાઈલ અપ્લિકેશન ડાઉનલોડ કરવાની સલાહ આપવામાં આવે છે, જેમાં તાપમાન, વરસાદ, ભેજ, પવનની ગતિ અને દિશા સંબંધિત ખેડુતોને આગાહી પૂરી પાડશે, જે કૃષિ કામગીરીમાં પાક અને પશુધનની સંભાળ કેવી રીતે લેવી તે માટે નિર્ણાયક ભૂમિકા ભજવે છે.</li> </ul> <p>એન્ડ્રોઈડ યુઝર્સ : <a href="https://play.google.com/store/apps/details?id=com.aas.meghdoot">https://play.google.com/store/apps/details?id=com.aas.meghdoot</a>          આઈ.ઓ.એસ. યુઝર્સ: <a href="https://apps.apple.com/in/app/meghdoot/id1474048155">https://apps.apple.com/in/app/meghdoot/id1474048155</a></p>
----------------------------	--



પાક	હવામાન આધારિત કૃષિ સલાહ
<p><b>ચોમાસુ ડાંગર</b></p>	<ul style="list-style-type: none"> <li>ચોમાસુ ડાંગરના ધરૂ માટે જરૂરી જમીન ખેડ કરી, સમતળ કરી તૈયાર કરવી.</li> <li>સારૂ કોહવાયેલ છાળયુ/ગણતયુ ખાતર ખેડ સમયે જમીનમાં ભેળવવું.</li> <li>જેટલા વિસ્તારમાં ફેરોપાણી કરવાની હોય તેના ૧/૧૦ ભાગના વિસ્તારમાં ધરુવાડીયું બનાવવું. નવી જાતનું પ્રમાણિત બીજ યુનિવર્સિટી ફામ પરથી મેળવી લેવું.</li> <li>૧ હેક્ટર વિસ્તારમાં ફેરોપાણી માટે ૨૫-૩૦કિલો બીજની જરૂરત હોય છે.</li> <li>ફેરોપાણી માટે ઘાવલ કરી/કાદવ પાડી ક્યારી સમતળ તૈયાર કરવી.</li> <li>ભલામણ મુજબ સેન્ટ્રી અને પાયાનું રાસાયણિક ખાતર આપવું.</li> <li>જેવિક ખાતરની ધરૂના મૂળને માવજત આપવી અથવા સેન્ટ્રી ખાતર સાથે મિશ્ર કૃ આપવું.</li> <li>ફેરોપાણી માટે ૨ થી ૩ ધરૂ દરેક થાણે રોપવા.</li> <li>ફેરોપાણી ૨૦ સે. મી. x ૧૫ સે. મી. અંતરે કરવું.</li> <li>ફેરોપાણી બાદ ૩ દિવસમાં નિદ્રણનાશકનો છંટકાવ કરવો.</li> <li>બીજ માવજત : ૨૫ કિલો બીજને ૨૪ લીટર પાણીમાં મરકુરી ફૂગનાશક ૧૨ ગ્રામ સ્ટ્રેપ્ટો સાયક્લીન ૬ ગ્રામ ટ ક્લાક પાણીમાં પલાળી પછી નર્સરીમા વાવેતર કરવું.</li> <li>મોડા વરસાદ/પિયત પાણી ન હોવાના કારણે ડાંગર રોકી શકાય ન હોય તેમણે વધુ ઉમરનું ધરૂ રોપવા ઉપયોગ કરવાનું થાય તો થાણા દીઠ ૫-૬ ધરૂ રોપવા , ધરૂના પાંદની ટોચ કાપીને રોપવું. અથવા ફૂગવાયેલ બીજથી રોપણીની પધ્ધતિ અપનાવવી અથવા ઓરાણુ ડાંગર ની પધ્ધતિ અપનાવવી.</li> </ul>

	<ul style="list-style-type: none"> <li>વધુ મોડો વરસાદ આવે તો ડાંગરની રોપણી ન કરવી અને ટૂંકા ગાળાના પાકો જેવાકે ઘાસચારા/કઠોળ/લીલોપડવાસ કરવા.</li> </ul>
શેરડી	<p><b>વાનસ્પતિકવૃદ્ધિ અવસ્થા:</b></p> <ul style="list-style-type: none"> <li>રોપણીના ૫-૬ માસ બાદ પાળા ચડાવવા.</li> <li>જે ખેતરમાં પાણી ભરાતા હોય તે ખેતર ચોમાસા પહેલા ૧ મીટર ઉડી નીતાર નીક કરવી.</li> <li>વરસાદની ખેચ સમયે પિયત આપવું.</li> <li>શેરડીના વધેકો માટે કાર્બોફ્યુરાન ૩૩ ૩૩ કી.ગ્રા./લિ. જમીનમાં આપવું.</li> <li>શેરડીની સફેદમાખીના નિયંત્રણ માટે ખેતરમાં ભરાયેલ પાણીનો નિકાલ કરવો.</li> </ul>
ઉનાળુ ભીંડા	<ul style="list-style-type: none"> <li><b>પાન કથીરી:</b> નુકશાનવાળા પાનનો કથીરી સહીત ભેગા કરી તેનો નાશ કરવો.</li> </ul> <p style="text-align: center;"><b>અથવા</b></p> <ul style="list-style-type: none"> <li>ફેનાઝાકવીન ૧૦ ઈસી ૧૦ મિલી/૧૦ લિટર અથવા પ્રોપરગ્રાઈટ ૫૭ ઈસી ૧૦ મિલી/૧૦ લિટર પાણીમાં ભેળવી પાક ઉપર છંટકાવ કરવો.</li> <li><b>પીળી નસનો રોગ:</b> રોગીસ્ટ છોડ ઉપાડી નાશ કરો. શોષક પ્રકારની જંતુનાશક દવાનો છંટકાવ કરવો.</li> </ul>
ચોળા	<ul style="list-style-type: none"> <li>રોગ-જીવાત માટે નિયંત્રણ ના પગલાં લેવા.</li> </ul>
શાકભાજી	<ul style="list-style-type: none"> <li>નોવેલ ૧ લિટર/૧ વીધામાં આપવું.</li> <li>નોવેલ પ્રવાહી ખાતર ૧૫૦ મી.લી./૧૫ લિટર પાણીમાં નાખી ઊભા પાકમાં છંટકાવ કરવો.</li> <li>નોવેલ પ્રવાહી ખતરનો ભાવ રૂ. ૧૨૦/- પ્રતિ લિટર છે.</li> <li>નોવેલ પ્લસ તથા નોવેલ પ્રાઈમ નો ભાવ રૂ. ૨૦૦/- પ્રતિ લિટર છે.</li> <li><b>મેન્કોઝેબ + મેટાલેક્ઝીલ</b> ૭૫ ડબલ્યુપી ૨૦ ગ્રામ પ્રતિ ૧૦ લીટર પાણીમાં મિશ્ર કરી છંટકાવ કરવો.</li> <li>શાકભાજી પાકોમાં કથીરી નિયંત્રણ માટે પ્રોપરગ્રાઈટ ૫૭ ઈસી ૧૦ મી.લી/૧૦ લી અથવા ફેનાઝાકવીન ૧૦ ઈસી ૧૦ મી.લી/૧૦ લી પાણી મુજબ છંટકાવ કરવો.</li> </ul>
રીંગણ	<p><b>વાનસ્પતિક વૃદ્ધિ અને ફળ-ફૂલ અવસ્થા:</b></p> <ul style="list-style-type: none"> <li>રીંગણની ડૂંખ અને ફળ ખાનાર ઈયળના નિયંત્રણ માટે ગીર-સાવજ મેટીંગ ડીસરપ્સન પેસ્ટ ૪૦૦ ગ્રામ/ હેક્ટરની ત્રણ માવજત આપવી. એક સરખા ૧૦૦૦ ટપકાને બે ડાળીની વચ્ચે જગ્યા પર ફેરોપાણી પછી તથા પછીની બે માવજત ૩૦-૪૦ દિવસના અંતરે આપવી.</li> <li>નુકશાન થયેલ ડૂંખને અને ફળને હાથ વડે તોડી ઈયળ સહિત નાશ કરવો.</li> <li>રીંગણની ડૂંખ અને ફળ ખાનાર ઈયળના નિયંત્રણ માટે લ્યુસી લ્યુર ની સંખ્યામાં ૪૦ ફેરોમેન ટ્રેપ/ હેક્ટરે નો ઉપયોગ કરવો, અને ૨૧ દિવસે લ્યુર બદલવી.</li> <li><b>સફેદ માખી :</b> સફેદમાખીનાં નિયંત્રણ માટે ડાયફેન્થાયુરોન ૫૦ ડબલ્યુપી અથવા એફિડોપાયરોપેન ૧૦ ગ્રામ / ૧૦ લિટર પાણીમાં ઉમેરીને છંટકાવ કરવો.</li> <li><b>લઘુપાણે રોગ :</b> લઘુપાણે રોગના નિયંત્રણ માટે રોગીસ્ટ છોડને ઉપાડી નાશ કરવો. ભલામણ કરેલ શોષક પ્રકારની જંતુનાશકનો છંટકાવ કરવો.</li> <li><b>ડૂંખ અને ફળ કોરી ખાનાર ઈયળ :</b> ડૂંખ અને ફળ કોરી ખાનાર ઈયળ નિયંત્રણ માટે ક્લોરપાઈરીફોસ ૨૦ ઈસી પ્રતિ ૨૦ મી.લી. અથવા એમામેક્ટીન બેન્ઝોએટ ૫ દાણાદાર ૩ ગ્રામ અથવા</li> </ul>

	<p>ક્લોરએન્ટ્રાનીલીપ્રોલ ૧૮.૫ એસસી ૩ મી.લી. અથવા સાયપરમેથ્રિન ૧૦ ઈસી ૧૦ મી.લી. /૧૦ લિટર અથવા લેમડા-સાયલેલોથ્રિન ૫ ઈસી ૫ મી.લી./૧૦ લિટર પાણીમાં ભેળવીને છંટકાવ કરવો.</p> <ul style="list-style-type: none"> <li>લીલાતડતડિયા નિયંત્રણ માટે ઈમિડાકલોપ્રિડ ૧૭.૮ એસએલ ૩ મિલી./૧૦ લિટર પાણીમાં મીશ્ર કરી છંટકાવ કરવો.</li> <li>ફળનો સડો : કાર્બેન્ડાઝીમ દવા ૧૦ ગ્રામ /૧૦ લિટર પાણીમાં મીશ્ર કરી છંટકાવ કરવો.</li> <li>પાન કથીરી: ફેનાઝાકવીન ૧૦ ઈસી ૧૦ મિલી/૧૦ લિટર અથવા પ્રોપરગ્રાઈટ ૫૭ ઈસી ૧૦ મિલી/૧૦ લિટર પાણીમાં ભેળવી પાક ઉપર છંટકાવ કરવો.</li> </ul>
મરચાં	<ul style="list-style-type: none"> <li>શ્રીપ્સ : ફિપ્રોનિલ ૫ એસસી ૨૦ મિલી/૧૦ લિટર પાણીમાં મિશ્રણ કરીને છંટકાવ કરવો.</li> <li>ફળનો સડો : કાર્બેન્ડાઝીમ દવા ૧૦ ગ્રામ/૧૦ લિટર પાણીમાં મીશ્ર કરી છંટકાવ કરવો.</li> <li>વરસાદનું પાણી ખેતરમાં ભરાય નહી તેની કાળજી રાખવી.</li> </ul>
સૂરણ	<ul style="list-style-type: none"> <li>૦.૧ % કારબેન્ડાઝીમ સાથે ગાયના તાજા છાણની રબડીમાં કંદને બોળીને છાંયડામાં સૂકવી પછી રોપણી કરવામાં આવે છે.</li> <li>ખાડામાં ઉભા રોપી અને હવામાનની માહિતીને ધ્યાનમાં રાખી હળવું પાણી આપવું.</li> <li>દક્ષિણ ગુજરાતના ભારે વરસાદીય વિસ્તારમાં સેન્ટ્રીય ખેતીથી સૂરણની ગજેન્દ્ર જાત ઉગાડવા માંગતા ખેડૂતોએ સજીવ ખેતી ઉત્પાદિત ૫૦૦ ગ્રામ વજનનાં સૂરણના ટૂકડાને લઈ તેને ૧-૨ કિલો લીમડાના ખોળ તથા બિયારણના ૧ કિલો વજન દીઠ ૫ ગ્રામ ટ્રાયકોડર્મા હરજીયાનમ ભેળવેલ ૧ ડોલ છાણની રબડીમાં માવજત આપી છાંયડામાં સૂકવી વાવેતર કરવું.</li> <li>વાવેતર સમયે ૩૬ ટન/હે. છાણિયા ખાતર : લીમડાનો ખોળ (૧૦:૧ નું પ્રમાણ) કે જેમાં ૨.૫ કિલો/ટન પ્રમાણે ભેળવેલ ટ્રાયકોડર્મા હરજીયાનમ મિશ્રણનો ઉપયોગ કરવો તથા સાથે સાથે ૧ ટન/ હેક્ટર લીમડાનો ખોળ પણ આપવો.</li> <li>સૂરણના ખાડાની વચ્ચેની ખાલી જગ્યામાં ફરી પાછો ચોળીનો લીલો પડવાશ ૨૦ કિલો/હેક્ટર બિયારણ લઈ કરવો તથા ૪૫ થી ૬૦ દિવસોમાં તેને ખાડામાં દબાવી દેવો તથા સાથે સાથે ૩ ટન/ હેક્ટર રાખ પણ આપવી.</li> </ul>
રતાળુ	<ul style="list-style-type: none"> <li>કંદના ટુકડાને ક્લોરોપાયરીફોસ + કારબેન્ડાઝીમ ની કંદ માવજત આપી છાયામાં સૂકવ્યા બાદ રોપણી કરવી.</li> <li>હવામાનની માહિતીને ધ્યાનમાં રાખી હળવું પાણી આપવું.</li> </ul>
તાનિયા	<ul style="list-style-type: none"> <li>ગાંઠને ૮૦ x ૮૦ સેમી. ના અંતરે રોપણી કરો.</li> <li>હવામાનની માહિતીને ધ્યાનમાં રાખી હળવું પાણી આપવું.</li> </ul>
આંબા	<p><b>સામાન્ય સલાહ :</b></p> <ul style="list-style-type: none"> <li>આંબાના મેઢની ઈયળો થડમાંથી શોધીને મારી નાખો અને કાણાંની અંદર ક્લોરપાયરીફોસ ૨૫ મી.લી./લી. દ્રાવણ નાંખી કાદવથી કાણાં બંધ કરી દેવા.</li> <li>ફળ ઉપર કાલવ્રણથી નિયંત્રણ માટે કાર્બેન્ડાઝીમ દવા ૧૦ ગ્રામ/૧૦ લિટર પાણીમાં મીશ્ર કરી છંટકાવ કરવો.</li> <li>કેરીનાં ફળો વટાણા કદના થાય ત્યારે ૧% નોવેલ ઓર્ગેનિક ન્યૂટ્રિન્ટસ (૧૦ મિલી/લીટર પાણીમાં) છંટકાવ કરવા થી ફળોનું ખરણ ઘટાડી શકાય છે.</li> </ul>

	<p style="text-align: center;"><b>અથવા</b></p> <ul style="list-style-type: none"> <li>કેરીના ફળો વટાણા અને લખોટી કદની થાય ત્યારે એન.એ.એ. (૨ગ્રામ) + યુરિયા (૨કિ.ગ્રા.) ૧૦૦ લીટર પાણીમાં નાખી છંટકાવ કરવાથી ફળોનું ખરણ અટકાવી શકાય છે.</li> <li>કેરીના ફળો વટાણા કે લખોટી કદના થાય ત્યારે રસાયણિક ખાતર ( યુરિયા ૦.૭૫૦કિ.ગ્રા. અથવા અમોનિયમ સલ્ફેટ ૧.૮ કિ. ગ્રા.) આપવા.</li> <li>કેરીના ફળો વટાણા કે લખોટી કદના થયા પછી બે પિયત ૧૫-૨૦ દિવસ ના અંતરે આપવું.</li> <li>ફળના સડો તેમજ ફળમાખીના વ્યવાસ્થાપન કરવા માટે ફળોને ગરમ પાણીમાં ૫૦°સે તાપમાને ૨૦ મીનીટ સુધી ડુબાડી રાખવાની ભલામણ કરવામા આવે છે.</li> <li>કપાયેલ ડાળી પર બોડેક્સ પેસ્ટ ૧૦ ટકા લગાડવું.</li> </ul>
ચીકું	<p><b>સામાન્ય સલાહ :</b></p> <ul style="list-style-type: none"> <li>બીજા હપ્તામાં ભલામણ કરેલ ખાતરનો ૫૦ ટકા ભાગ પ્રમાણે રાસાયણિક ખાતર <i>એમોનિયમ સલ્ફેટ</i> ૨.૫ કિગ્રા. અથવા <i>યુરિયા</i> ૧.૩ કિગ્રા., <i>સિંગલ સુપર ફોસ્ફેટ</i> ૧-૨ કિગ્રા., <i>મ્યુરેટ ઓફ પોટાશ</i> ૦.૫ કિગ્રા., છાણિયુ ખાતર ૫૦ કિગ્રા. અને <i>બાયોફર્ટિલાઈઝર</i> (૫૦ મી.લી. - ૫૦ મી.લી. <i>એઝોટોબેક્ટરિયમ ફોસ્ફેટ સોલ્યુબિલિઝિંગ બેક્ટેરિયા</i> અને પોટાશ મોબિલિઝિંગ બેક્ટેરિયા) આ મહિનામાં આપવું.</li> </ul>
પશુપાલન	<p><b>સામાન્ય સલાહ :</b></p> <ul style="list-style-type: none"> <li>પશુઓને પૂરતા પ્રમાણમાં સમતોલ આહાર આપવો , જેમાં દાણ તેમજ પશુઓના રહેઠાણ ચોખ્ખા રાખવા, દિવસ દરમિયાન સમયાંતરે મળ-મૂતર નો નિકાલ કરવો.</li> <li>પશુઓને યોગ્ય આહારમાં જરૂરીયાત પ્રમાણે ખનિજયુક્ત મિશ્રણના સમાવેશ કરવો જોઈએ.</li> <li>ચાફ કટરથી ઘાસચારાને ટુકડા કરીને જ નીરણ કરવું.</li> <li>દુધાણા પશુઓના આઉને દૂધ દોહન પહેલા અને પછી ઝીંક ઓક્સાઈડ અથવા બોરીક પાઉડર અથવા પોટેશીયમ પરમેગેનેટ ના દ્રાવણથી બરાબર સાફ કરવા.</li> <li>પશુઓનાં ઈતરડીના નિયંત્રણ માટે ડેલ્ટામેથીન અથવા એમીટાઝર ૨ મી.લી./લિટર પાણીમાં નાખને છાંટવી (દવાની બોટલ ઉપર લખેલી સૂચનાનો અમલ કરવો).</li> <li>પશુઓ જ્યારે ઈચ્છે ત્યારે પાણી પી શકે તેવી વ્યવસ્થા ઉભી કરવી જોઈએ અથવા ઓછામાં ઓછું દિવસમાં ચારથી પાંચ વખત જરૂરીયાત મુજબ પાણી પીવડાવવું જોઈએ.</li> <li>ચોમાસાની શરૂઆત થતી હોઈ પશુઓના રહેઠાણમાં વરસાદી પાણીનો ભરાવો ના થાય તે પ્રમાણે કોઢ/ગમાણના ભોયાતળિયાનો ઢોળાવ અપાવો.</li> <li>કોઢ/ગમાણની ઉચાઈ ૧૦ ફૂટથી વધારે રાખવી, જેથી હવાની હેરફેર સરળતાથી થઈ શકે, બફારો/ગરમી ઓછી થાય અને ભોયાતળિયાનો ભાગ સુકો રહે.</li> <li>સતત પુષ્કળ વરસાદમાં નાના વાછરડા-પાડીયા કે અન્ય પુખ્ત પશુ સતત લાંબા સમય સુધી ભીંજાય નહિ તે માટે તાડપત્રી/પતરાનો શેડ કે પાકી ગમાણ હેઠળ રાખવા.</li> <li>ખુબ વીજળી અને વરસાદના સમયે પશુ વૃક્ષ નીચે બાંધવા નહિ.</li> </ul>
વનીકરણ	<p><b>કૃષિ વનીકરણ: વાવેતર :</b></p> <ul style="list-style-type: none"> <li>પ્રથમ બને બીજા વર્ષના વાવેતર દરમિયાનમાં નિંદણ અને સફાઈ કરવી જોઈએ.</li> <li>જરૂરીયાત મુજબ વાવેતરમાં સિંચાઈ કરવી જોઈએ.</li> </ul>

ફીશરીઝ	<p><b>સામાન્ય સલાહ :</b></p> <ul style="list-style-type: none"> <li>• મીઠા પાણીના મસ્ય/મીઠા પાણીના જંગા ઉત્પાદન કરતા ખેડૂતોને જાણાવવાનું કે , આ સમયગાળા દરમ્યાન પૂરતી માત્રામાં ખોરાક આપવોકારણ કે આ વાતાવરણ માછલી/મીઠા પાણીના જંગા માટે અનુકૂળ છે.</li> <li>• તળાવમાં પાણીનું લેવલ જાળવવું.</li> <li>• તળાવના તળિયાનું અને સપાટીનું તાપમાન સરભર કરવા એરેટર અથવા પંખ ચલાવવા.</li> </ul>
--------	--

❖ **એગ્રોમેટ સલાહકાર સેવા બુલેટીન કમિટીના સભ્યો :**

- ડૉ. એચ. એમ. વિરડીયા, સંશોધન વૈજ્ઞાનિક (સશ્ય વિજ્ઞાન)
- ડૉ. એલ. વી. ઘેટીયા, સહ પ્રાધ્યાપક (વનસ્પતિ કીટકશાસ્ત્ર)
- ડૉ. કે. બી. રાખોલીયા, સહ પ્રાધ્યાપક (વનસ્પતિ રોગશાસ્ત્ર)
- ડૉ. એસ. એન. સરવૈયા, પ્રધ્યાપક (શાકભાજી વિજ્ઞાન)
- ડૉ. વાય. એન. ટેલ, સહ પ્રાધ્યાપક (ફળ વિજ્ઞાન)
- ડૉ. વી. આર. પટેલ, મદદનીશ પ્રાધ્યાપક (પશુપાલન)
- ડૉ. દિલેશ્વર નાયક, મદદનીશ પ્રાધ્યાપક (વનીકરણ)
- ડૉ. એમ. આર. પટેલ, મદદનીશ પ્રાધ્યાપક (ફીશરીઝ સાયન્સ)
- ડૉ. વિભા ટાક, રીસર્ચ એસોસીયેટ (જી.કે.એમ.એસ.)
- ડૉ. પી. કે. પરમાર , મદદનીશ પ્રાધ્યાપક (કૃષિ હવામાનશાસ્ત્ર) અને પ્રિન્સિપાલ નોડલ ઓફિસર (જી.કે.એમ.એસ.)

NAVSARI AGRICULTURAL UNIVERSITY  
AMFU\_Navsari



NAVSARI AGRICULTURAL UNIVERSITY

# Gramin Krishi Mausam Sewa

Agricultural Meteorological Cell  
Navsari Agricultural University  
Navsari – 396450, Gujarat  
E-mail :- aasnavsari@gmail.com



(Jointly issued by Navsari Agricultural University & India Meteorological Department)

DATE OF ISSUE: 09/07/2021

## Agromet Advisory Bulletin No: 29/2021 - 2022

### -- Navsari District --

Weather summary of preceding week 06 July to 09 July - 2021

Sr. No.	Name of Weather Parameters	Value
1.	Range of Rainfall (mm)	0.0
2.	Range of Maximum Temperature (°C)	34.0-35.0
3.	Range of Minimum Temperature (°C)	26.0-26.5
4.	Range of Relative Humidity (%)	59-89
5.	Range of Wind Speed (km/hrs)	3.5-5.5
6.	Range of Cloud Cover (Okta)	0-5
7.	Range of bright sunshine hours (hrs)	8.0-10.6
8.	Last five days cumulative rainfall (mm)	0.0
<b>Total Rainfall (mm)</b>		<b>550.0</b>

### IMD based Weather forecast for 10 July to 14 July -2021

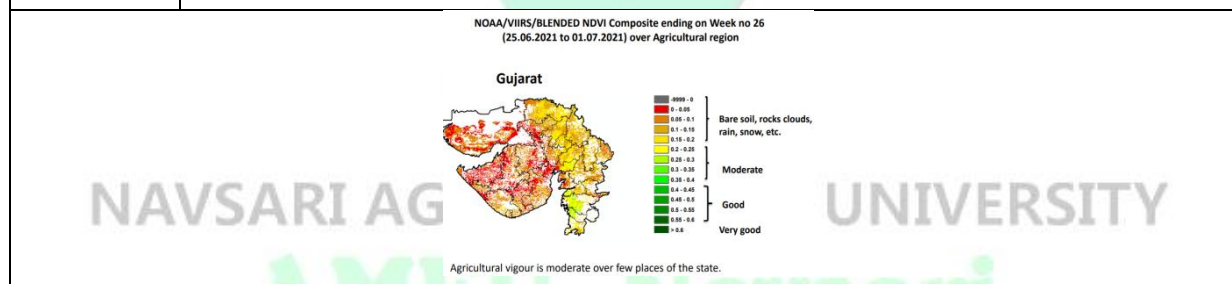
Sr. No.	Weathers Parameters	Day - 1 (10/07)	Day - 2 (11/07)	Day - 3 (12/07)	Day - 4 (13/07)	Day - 5 (14/07)
1.	Rainfall (mm)	12	30	55	65	70
2.	Maximum temperature (°C)	34	34	31	34	34
3.	Minimum Temperature (°C)	28	27	26	27	26
4.	Max. Relative Humidity (%)	81	84	85	87	87
5.	Min. Relative Humidity (%)	60	69	67	74	75
6.	Wind Speed (km/hr.)	19	17	18	17	17
7.	Wind Direction (Compass point)	243	243	248	246	238
8.	Total Cloud Cover (Okta)	8	8	8	8	8

#### Weather Summary/ Alert

- As per IMD weather forecasts over the next five days, the sky will be overcast and there is chance of light to moderate rainfall at isolated places.
- The Maximum temperature 31 to 34 °C. when the Minimum temperature is 26 to 28 °C. likely to be around.
- The humidity in the air is likely to be between 60 and 87 percent.
- The wind direction will be South-Westerly with an average speed of 17 to 19 km/h.
- As per Extended range forecast, possibility of rainfall in Gujarat region is likely to be above normal (12.99 mm) up to 20<sup>th</sup> July, 2021.

## -:: South Gujarat Heavy Rainfall Zone ::-

<b>General Advisory</b>	<ul style="list-style-type: none"> <li>• Due to pandemic of CORONA (COVID-19), Farmers should maintain social distancing and safety precaution while handling farm machines and labour in the field.</li> <li>• Farmers are advised to complete the harvesting of summer crops as soon as earlier.</li> <li>• Do the activity of spraying chemical and applying fertilizer as per the weather condition.</li> <li>• Farmers are advised to carry out different activities of farm as per the weather condition.</li> <li>• Farmers are advised to procure good quality and select the certified seed with high yielding variety of <i>Kharif</i> crops for sowing monsoon season.</li> <li>• Download the MEGHDOOT mobile application, We will provide forecast to farmers relating to temperature, rainfall, humidity, wind speed and direction which play critical roles in agricultural operations and how to take care of the crops and livestock. Click on the following link to download the MEGHDOOT application. Android users: <a href="https://play.google.com/store/apps/details?id=com.aas.meghdoot">https://play.google.com/store/apps/details?id=com.aas.meghdoot</a> IOS users: <a href="https://apps.apple.com/in/app/meghdoot/id1474048155">https://apps.apple.com/in/app/meghdoot/id1474048155</a></li> </ul>
-------------------------	---



Crop	Weather based Agro-Advisory
<b>Kharif Paddy</b>	<ul style="list-style-type: none"> <li>• Prepare field for nursery by ploughing and harrowing, apply well decomposed FYM or Biocompost and prepare raised bed of 1m wide and convenient length. 1/10th area of Transplanting (1000 sq. m area of nursery for Transplanting in 1 ha field) should be used for nursery. Procure seeds of newly released variety of rice from University farm.</li> <li>• 25 to 30 kg seeds require to transplant 1 ha area.</li> <li>• For transplanting (TP) of paddy, Field should be puddle either with power tiller/mini tractor/bullock just before TP. Level the puddle land.</li> <li>• Apply recommended dose of manures and basal dose of fertilizer.</li> <li>• Give root deep treatment with Bio-fertilizer or apply with manure.</li> <li>• Transplant younger seedling at 20 cm x 15 cm spacing.</li> <li>• Use 2-3 seedlings per hill for TP.</li> <li>• Apply Pre emergence weedicide within 3 days of TP. 25 kg Seeds dip in 24</li> </ul>



	<p>liter of water treated with mercury fungicide 12 gm + <i>Streptocycline sulphate</i> 6gm seeds dip 8 hours for management of seed borne diseases.</p> <ul style="list-style-type: none"> <li>• In case of late rain/unavailability of water for transplanting seedling may over aged, transplant more seedlings per hill (5-6), Cut the tips of seedling at the time of transplanting, or Use sprouted method of rice sowing OR direct sowing of seeds.</li> <li>• If too late rain, avoid rice crop, go for short duration fodder/pulse/green manure crop before rabi crop.</li> </ul>
<b>Sugarcane</b>	<p><b>Vegetative stage:</b></p> <ul style="list-style-type: none"> <li>• Earthing up should be done after last dose of fertilizer applied around 5-6 month of planting.</li> <li>• In poorly drained field, dig 1 m deep drainage around field before rain start.</li> <li>• In case of extended dry spell of rainfall apply irrigation as per requirement.</li> <li>• Application of <i>Carbofuran</i> 3G @ 33 kg/ha. in soil for control of sugarcane borer.</li> <li>• Drain stagnant water from the field for management of sugarcane whitefly.</li> </ul>
<b>Summer Okra</b>	<ul style="list-style-type: none"> <li>• <b>Red Spider Mite:</b> Collection &amp; destruction of damaged leaves along with mites.</li> </ul> <p style="text-align: center;"><b>Or</b></p> <ul style="list-style-type: none"> <li>• Spraying of <i>Fenazaquin</i> 10 EC @ 10 ml./10 Lit. or <i>Propargite</i> EC 10 ml./10 Lit. of water for red spider mite.</li> <li>• <b>Okra Yellow mosaic virus:</b> Uproot infected plants and spraying systemic insecticides for control of white fly.</li> </ul>
<b>Cowpea</b>	<ul style="list-style-type: none"> <li>• Take plant protection measures.</li> </ul>
<b>Vegetable Crop</b>	<ul style="list-style-type: none"> <li>• Give Novel 1 lit./Vigna in soil.</li> <li>• Spray Novel 150 ml./15 lit. of water on standing crop.</li> <li>• The rate of NOLF for 1 lit. is 120 Rs.</li> <li>• NOLF (Novel plus) and NOLF (Novel prime) 200 Rs/lit.</li> <li>• Spraying <i>Mancozeb + Metalaxyl</i> 75 WP @ 20g /10 lit. water.</li> <li>• Spraying <i>Propargite</i> 57 EC @ 10 ml/10 lit. or <i>Fenazaquin</i> 10 EC @ 10 ml/10 lit. water for management of mite.</li> </ul>
<b>Brinjal</b>	<p><b>Vegetative &amp; Reproductive :</b></p> <ul style="list-style-type: none"> <li>• Three application of Gir sawaj mating disruption paste @ 400 g/ha. uniformly distributed in 1000 dots between two branches, first after a week of transplanting and successive two applications at 30-40 days interval for management of brinjal shoot and fruit borer.</li> <li>• Remove infested shoot &amp; fruit mechanically.</li> </ul>

	<ul style="list-style-type: none"> <li>• Install Pheromone trap with <i>Luci-Lure</i> @ 40 traps/ha for management of shoot and fruit borer in brinjal and replace lure at 21 days interval.</li> <li>• <b>Whitefly:</b> Spray <i>Diafenthiuron</i> or <i>Afidopyropen</i> 50 WP @ 10 g/10 lit. of water.</li> <li>• <b>Little leaf:</b> Uproot and burn infected plant and spraying of systemic insecticide.</li> <li>• <b>Shoot and Fruit borer:</b> Apply <i>Chlorpyrifos</i> 20 EC @ 20 ml or <i>Emamectin Benzoate</i> 5 SG @ 3 g. or <i>Chlorantraniliprole</i> 18.5 SC @ 3 ml. or <i>Cypermethrin</i> 10 EC @ 10 ml. or <i>Lambda-cyhalothrin</i> 5 EC @ 5 ml/10 lit. of water.</li> <li>• <b>Fruit rot:</b> Spraying <i>Carbendazim</i> 50 WP @ 10 g / 10 lit. water.</li> <li>• For control of jassi d spray <i>Imidacloprid</i> 17.8 SL @ 3 ml./10 lit. of water.</li> <li>• <b>Red Spider Mite:</b> Spraying of <i>Fenazaquin</i> 10 EC @ 10 ml./10 Lit. or <i>Propargite</i> EC 10 ml./10 Lit. of water for red Spider Mite.</li> </ul>
<b>Chilli</b>	<ul style="list-style-type: none"> <li>• <b>Thrips :</b> Apply <i>Fipronil</i> 5 SC @ 20 ml/10 lit. water.</li> <li>• <b>Anthracnose:</b> Spray <i>Carbendizium</i> @ 10 g/10 lit. of water.</li> <li>• Remove rain water from field, improve drainage.</li> </ul>
<b>Elephant foot yam</b>	<ul style="list-style-type: none"> <li>• Treat the corm seed with 0.1 % <i>Carbendazim</i> + fresh thick cow dung slurry, dry it and burry it vertically in the pits.</li> <li>• Give light irrigation considering the weather information.</li> <li>• The farmers of south Gujarat Heavy Rainfall Zone, intending to grow elephant foot yam cv. Gajendra organically are advised to take organically produced planting material of 500 g weight and treat it with bucket full of cow dung slurry containing 1- 2 kg neem cake and <i>Trichoderma harzianum</i> (5 g per kg seed corm) and then dry under shade before planting.</li> <li>• At the time of planting, apply FYM : neem cake mixture (in 10:1 ratio) @ 36 t ha<sup>-1</sup> incorporated with <i>Trichoderma harzianum</i> @ 2.5 kg per tonne of FYM neem cake mixture along with neem cake @ 1 t ha<sup>-1</sup> in pits.</li> <li>• Raise green manure cowpea again with 20 kg ha<sup>-1</sup> seed rate in-between fallow space of elephant foot yam plants and incorporate at 45-60 days in pits along with 3 t ha<sup>-1</sup> of ash.</li> </ul>
<b>Greater yam</b>	<ul style="list-style-type: none"> <li>• Treat the tuber seed with <i>Chlorpyrifos</i> + <i>Carbendazim</i> and dry in shade, then planting should be done.</li> <li>• Give light irrigation considering the weather information.</li> </ul>
<b>Tannia</b>	<ul style="list-style-type: none"> <li>• Planting the corm seed at the spacing of 90 x 90 cm.</li> <li>• Give light irrigation considering the weather information.</li> </ul>
<b>Mango</b>	<p><b>General Advise :</b></p> <ul style="list-style-type: none"> <li>• Find grubs of stem borer from gallery and holes on the stem and kill them.</li> </ul>

	<p>Do pouring of <i>Chlorpyrifos</i> 20 EC @ 25 ml/ 10 lit. in hole and plug it with mud.</p> <ul style="list-style-type: none"> <li>• Spraying of <i>Carbendazim</i> @ 10 g /10 lit. of water for Anthracnose.</li> <li>• Spray 1% Novel Organic nutrients (10 ml./lit. water) at pea stage and marble stage of fruit for reducing fruit drop.</li> </ul> <p style="text-align: center;"><b>Or</b></p> <ul style="list-style-type: none"> <li>• Spray NAA (2 g/100 lit.)+Urea (2 kg/100 lit.) at pea and marble stage of mango fruits for reducing fruit drop.</li> <li>• Give fertilizer (Urea 0.750 kg or Ammonium Sulphate 1.8 kg per tree) as fruit reaches pea or marble stage.</li> <li>• Give two irrigations at pea and marble stage of fruit at 15-20 days of interval.</li> <li>• Prevent post harvest loss of mango fruit dip in hot water at 50°C for 20 minutes for management of post harvest diseases and fruit fly.</li> <li>• Application of 10 % Bordeaux paste in cut/pruning branches of fruit tree.</li> </ul>
<b>Sapota</b>	<p><b>General Advise :</b></p> <ul style="list-style-type: none"> <li>• Apply second split of 50% of RDF (<i>Ammonium Sulphate</i> -2.5 kg or <i>Urea</i> 1.3 kg, <i>SSP</i> 1-2 kg and <i>MOP</i> 0.5 kg + <i>FYM</i> 50kg + <i>Azotobacter</i>, <i>PSB</i> and <i>KMB</i> @ 50 ml of each tree).</li> </ul>
<b>Livestock</b>	<p><b>General Advise :</b></p> <ul style="list-style-type: none"> <li>• Provide adequate quantity of balanced ration, including compound concentrate mixture 6-8 kg good quality dry roughage with 15-20 kg green fodder to the animals.</li> <li>• Feed silage &amp; hay materials if available.</li> <li>• Before and after milking udder must be properly clean with zinc oxide or boric powder or potassium permanganate solutions.</li> <li>• For the control of tock and other parasites, spray <i>Deltamethrin</i> or <i>Aemitaz</i> 2 ml in 1 liter of water.</li> <li>• In rainy season, give sufficient slop on the floor of animal shed to avoid water logging.</li> <li>• Height of animal shed should keep minimum 10 feet for aeration to maintain the floor dry and to control humidity.</li> <li>• Don't keep the animal under tree when there is heavy lightning during rain.</li> </ul>
<b>Forestry</b>	<p><b>Agro Forestry : Plantations :</b></p> <ul style="list-style-type: none"> <li>• Weeding and cleaning should be done during first and second year plantations.</li> <li>• Irrigation should be done as per the requirement in tree plantation.</li> </ul>
<b>Fisheries</b>	<p><b>General Advise :</b></p>

- |   |
|---|
| <ul style="list-style-type: none"><li>• Fresh water farmers give proper feed in fish/prawn farming for better growth rate because environment condition is very suitable.</li><li>• Increase water depth.</li><li>• Mixing the top and bottom water by using the aerators or pumps.</li></ul> |
|---|

❖ **Members of Agro-Advisory Committee :**

- Dr. H. M. Viradia, Research Scientist (Agronomy)
- Dr. L. V. Ghetiya, Associate Professor (Entomology)
- Dr. K. B. Rakholiya, Associate Professor (Plant Pathology):
- Dr. S. N. Saravaiya, Professor (Vegetable Science)
- Dr. Y. N. Tandel, Associate Professor (Fruit Science)
- Dr. V. R. Patel, Assistant Professor (Animal Husbandry)
- Dr. Dileswar Nayak, Assistant Professor (Forestry)
- Dr. M. R. Patel, Assistant Professor (Fisheries Science)
- Dr. Vibha Tak, Research Associate(GKMS)
- Dr. P. K. Parmar, Assistant Professor (Agricultural Meteorology and Principal Nodal Officer (GKMS))



NAVSARI AGRICULTURAL UNIVERSITY  
**AMFU\_Navsari**

## હવામાન આગાહી

વિગત	તારીખ	ડાંગ	નવસારી	વલસાડ
વરસાદ (મી.મી.)	૧૦/૦૭/૨૦૨૧	૭	૧૨	૧૫
	૧૧/૦૭/૨૦૨૧	૪૦	૩૦	૫૦
	૧૨/૦૭/૨૦૨૧	૩૦	૫૫	૬૦
	૧૩/૦૭/૨૦૨૧	૬૦	૬૫	૬૦
	૧૪/૦૭/૨૦૨૧	૭૦	૭૦	૭૦
મહત્તમ તાપમાન (સે.ગ્રે.)	૧૦/૦૭/૨૦૨૧	૩૪	૩૪	૩૪
	૧૧/૦૭/૨૦૨૧	૩૪	૩૪	૩૪
	૧૨/૦૭/૨૦૨૧	૩૧	૩૧	૩૧
	૧૩/૦૭/૨૦૨૧	૩૪	૩૪	૩૪
	૧૪/૦૭/૨૦૨૧	૩૪	૩૪	૩૪
લઘુત્તમ તાપમાન (સે.ગ્રે.)	૧૦/૦૭/૨૦૨૧	૨૮	૨૮	૨૮
	૧૧/૦૭/૨૦૨૧	૨૭	૨૭	૨૭
	૧૨/૦૭/૨૦૨૧	૨૬	૨૬	૨૬
	૧૩/૦૭/૨૦૨૧	૨૭	૨૭	૨૭
	૧૪/૦૭/૨૦૨૧	૨૬	૨૬	૨૬
મહત્તમ ભેજ (%)	૧૦/૦૭/૨૦૨૧	૮૮	૮૧	૮૪
	૧૧/૦૭/૨૦૨૧	૮૯	૮૪	૮૬
	૧૨/૦૭/૨૦૨૧	૮૮	૮૫	૮૭
	૧૩/૦૭/૨૦૨૧	૯૩	૮૭	૮૯
	૧૪/૦૭/૨૦૨૧	૯૩	૮૭	૮૯
લઘુત્તમ ભેજ (%)	૧૦/૦૭/૨૦૨૧	૫૯	૬૦	૬૬
	૧૧/૦૭/૨૦૨૧	૭૦	૬૯	૬૮
	૧૨/૦૭/૨૦૨૧	૬૪	૬૭	૬૭
	૧૩/૦૭/૨૦૨૧	૭૦	૭૪	૭૭
	૧૪/૦૭/૨૦૨૧	૭૪	૭૫	૭૮
પવનની ગતિ(કિ.મી./કલાક)	૧૦/૦૭/૨૦૨૧	૧૫.૮	૧૮.૮	૧૫.૧
	૧૧/૦૭/૨૦૨૧	૧૪	૧૬.૫	૧૪.૪
	૧૨/૦૭/૨૦૨૧	૧૬.૧	૧૭.૭	૧૬.૩
	૧૩/૦૭/૨૦૨૧	૧૫.૫	૧૭.૪	૧૫.૧
	૧૪/૦૭/૨૦૨૧	૧૪.૯	૧૬.૮	૧૫
પવનની દિશા (કમ્પાસ પોઈન્ટ)	૧૦/૦૭/૨૦૨૧	W	SW	SW
	૧૧/૦૭/૨૦૨૧	W	SW	SW
	૧૨/૦૭/૨૦૨૧	W	W	W
	૧૩/૦૭/૨૦૨૧	SW	SW	SW
	૧૪/૦૭/૨૦૨૧	SW	SW	SW
વાદળની સ્થિતિની (ઓકટા)	૧૦/૦૭/૨૦૨૧	૮	૮	૮
	૧૧/૦૭/૨૦૨૧	૮	૮	૮
	૧૨/૦૭/૨૦૨૧	૮	૮	૮
	૧૩/૦૭/૨૦૨૧	૮	૮	૮
	૧૪/૦૭/૨૦૨૧	૮	૮	૮