



નવસારી કૃષિ વિશ્વવિદ્યાલય

ગ્રામીણ કૃષિ મૌસમ સેવા

કૃષિ હવામાનશાસ્ત્ર સેલ
કૃષિ ઈજનેરી વિભાગ, ન. મ. કૃષિ મહાવિદ્યાલય
નવસારી કૃષિ વિશ્વવિદ્યાલય
નવસારી - ૩૮૬૪૫૦, ગુજરાત
ઇ-મેઇલ:- aasnavsari@gmail.com



ભારત મૌસમ વિજ્ઞાન
વિભાગ

(નવસારી કૃષિ વિશ્વવિદ્યાલય અને ભારત મૌસમ વિજ્ઞાન વિભાગ દ્વારા પ્રસારિત)

જારી કરવાની તારીખ: ૩૦/૦૩/૨૦૨૬

કૃષિ હવામાન બુલેટીન નં : ૧૦૫/૨૦૨૫ - ૨૦૨૬

-- નવસારી જિલ્લો --

પાછળનાં સમયનું હવામાન (તા. ૨૭ માર્ચ થી ૩૦ માર્ચ - ૨૦૨૬)

અનુ. નં.	હવામાન પરિબલો	Value
૧.	વરસાદની શ્રેણી (મી.મી.)	૦.૦
૨.	મહત્તમ તાપમાનની શ્રેણી (સે.ગ્રે.)	૩૪.૫-૩૮.૫
૩.	લઘુત્તમ તાપમાનની શ્રેણી (સે.ગ્રે.)	૨૧.૦-૨૪.૦
૪.	ભેજની શ્રેણી (%)	૨૬-૬૬
૫.	પવનની ગતિની શ્રેણી (કિ.મી./કલાક)	૨.૯-૪.૩
૬.	વાદળની સ્થિતિની શ્રેણી (ઓકટા)	૦-૬
૭.	સુર્યપ્રકાશિત સમયની શ્રેણી (કલાક)	૯.૦-૯.૯
૮.	પાછળના પાંચ દિવસમાં સંચિત વરસાદ (મી.મી.)	૦.૦
કુલ વરસાદ		૦.૦

આઈ. એમ. ડી. દ્વારા પ્રાપ્ત હવામાન આગાહી (તા ૩૧ માર્ચ થી ૦૪ એપ્રિલ - ૨૦૨૬)

અનુ. નં.	હવામાન પરિબલો	દિવસ-૧ (૩૧/૦૩)	દિવસ-૨ (૦૧/૦૪)	દિવસ-૩ (૦૨/૦૪)	દિવસ-૪ (૦૩/૦૪)	દિવસ-૫ (૦૪/૦૪)
૧.	વરસાદ (મી.મી.)	૧	૦	૦	૨	૦
૨.	મહત્તમ તાપમાન (સે.ગ્રે.)	૩૪	૩૪	૩૬	૩૫	૩૩
૩.	લઘુત્તમ તાપમાન (સે.ગ્રે.)	૨૧	૨૧	૨૧	૨૨	૨૧
૪.	મહત્તમ ભેજ (%)	૯૦	૯૦	૮૦	૯૦	૯૦
૫.	લઘુત્તમ ભેજ (%)	૪૫	૪૦	૪૦	૪૦	૪૫
૬.	પવનની ગતિ (કિ.મી./કલાક)	૧	૧	૧	૩	૬
૭.	પવનની દિશા (કમ્પાસ પોઇન્ટ)	૨૯૭	૫૬	૩૩૪	૧૩૦	૧૯૪
૮.	વાદળની સ્થિતિ (ઓકટા)	૬	૨	૩	૫	૫

વિસ્તૃત શ્રેણીની આગાહી મુજબ, ૦૪ એપ્રિલ, ૨૦૨૬ થી ૧૦ એપ્રિલ ૨૦૨૬ સુધી વરસાદની સંભાવના સામાન્ય નથી અને મહત્તમ અને લઘુત્તમ તાપમાન સામાન્ય રહેવાની ધારણા છે.

હવામાન સારાંશ / ચેતવણી	સૂચનાઓ
	<ul style="list-style-type: none"> આઈ. એમ. ડી., દ્વારા મળેલી હવામાનની આગાહી મુજબ આગામી પાંચ દિવસમાં આકાશમાં વાદળછાયું રહેશે અને છુટાછવાયા જગ્યાઓમાં અતિ હળવા વરસાદની સંભાવના છે. મહત્તમ તાપમાન ૩૩ સે. થી ૩૬ સે., જ્યારે લઘુત્તમ તાપમાન ૨૧ સે. થી ૨૨ સે. આસપાસ હોવાની સંભાવના છે. હવામાં ભેજનું પ્રમાણ ૪૦ થી ૯૦ ટકા વચ્ચે રહેવાની સંભાવના છે. પવનની દિશા જુદી-જુદી રહેશે જેની સરેરાશ ગતિ ૧ થી ૬ કિ.મી./કલાક રહેવાની શક્યતા છે.

-:: દક્ષિણ ગુજરાત ભારે વરસાદ વિસ્તાર ::-

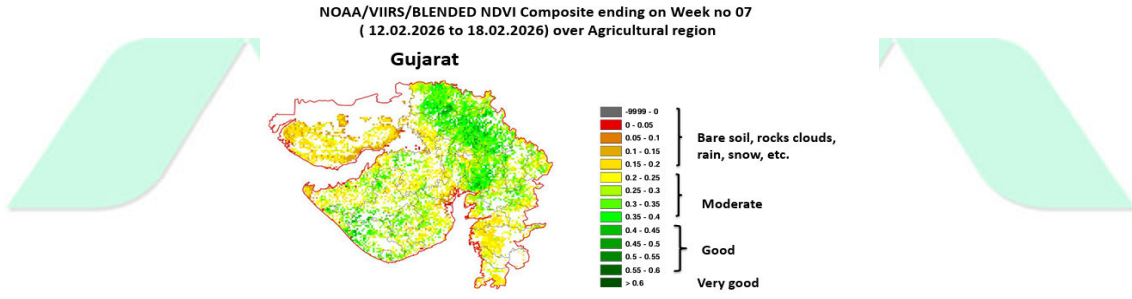
<p>સામાન્ય સલાહ</p>	<ul style="list-style-type: none"> જો પવનની ગતિ ૧૫ કિમી પ્રતિ ક્લાક કરતાં વધુ હોય તો ખેતરમાં કેમિકલ જેવાકે પેસ્ટિસાઈડ નો છંટકાવ ન કરવો. ઊભા પાકોમાં ભલામણ મુજબના ખાતરો તથા જરૂરિયાત મુજબ પિયત આપવું અને આકાશ ચોખ્ખું હોય તથા પવનની ગતિ ઓછી રહે ત્યારે જંતુનાશક તથા ફૂગનાશક દવાની જોડે ડીટરજન્ટ પાઉડર અથવા સ્ટીકર (ગુદરીયુ) નો ઉપયોગ કરીને છંટકાવ કરવો. પરિપક્વ પાકોની કાપણી કરી તેને ખુલ્લા હવામાનમાં સુકવણી માટે મૂકવો. જો પાક તૈયાર થઈ ગયો હોય તો તેની તાત્કાલીક કાપણી કરી તેને સુરક્ષિત જગ્યાએ સંગ્રહ કરવો અથવા તાલપત્રીથી ઢાંકવું. ઉનાળુ પાકની વાવણી માટે છાણીયું ખાતર નાખી જમીનની તૈયારી કરવી. મહત્તમ તાપમાનમાં અચાનક વધારો થવાને કારણે દિવસ દરમિયાન પ્રાણીઓને શેડ/આરછાદિત વિસ્તારની નીચે રાખો. પાકને મહત્તમ તાપમાનથી બચાવવા માટે શાકભાજીના ખેતરમાં નીંદણ ન કરવું. કૃષિ હવામાન સલાહકારી બુલેટીન અને હવામાનની આગાહી અંગેની માહિતી મેળવવા માટે ડાઉનલોડ કરો મેઘદૂત મોબાઈલ એપ્લિકેશન, જે ખેડુતોને તેમની સ્થાનિક ભાષામાં સ્થાન, પાક અને પશુધન વિશે હવામાનઆધારિત કૃષિ સલાહ પ્રદાન કરશે. મેઘદૂત એપ્લિકેશનને ડાઉનલોડ કરવા માટે નીચેની લિંક પર ક્લિક કરો: <p>એન્ડ્રોઈડ યુઝર્સ: https://play.google.com/store/apps/details?id=com.aas.meghdoot આઈ.ઓ.એસ. યુઝર્સ: https://apps.apple.com/in/app/meghdoot/id1474048155</p> <ul style="list-style-type: none"> દામિની મોબાઈલ એપ્લિકેશનદ્વારા આકાશીય વિજળીની અગાઉથી ચેતવણી આપવામાં આવે છે તેમજ આકાશીય વિજળીથી બચવા શું કરવું અને શું નહિ કરવું તેની વિગતવાર માહિતી પૂરી પાડવામાં આવે છે. આથી ખેડુતમિત્રોને દામિની મોબાઈલ એપ્લિકેશન ડાઉનલોડ કરવાની સલાહ આપવામાં આવે છે. દામિની એપ્લિકેશન ડાઉનલોડ કરવા માટે નીચેની લીંક પર ક્લિક કરો: એન્ડ્રોઈડ યુઝર્સ: https://play.google.com/store/apps/details?id=com.lighteninglive.damini આઈ.ઓ.એસ. યુઝર્સ: https://apps.apple.com/app/id1502385645
<p>પાક</p>	<p style="text-align: center;">હવામાન આધારિત કૃષિ સલાહ</p>
<p>શેરડી</p>	<p>વાનસ્પતિક વિકાસ અવસ્થા</p> <ul style="list-style-type: none"> પૂરતી ખાતરની ભલામણ મુજબ નાઈટ્રોજન ખાતર આપવું. - બીજો ડોઝ - ૨૫૦ કિગ્રા. નાઈટ્રોજન/હે. ના ૩૦% મુજબ વાવણીના ૩ થી ૩.૫ માસ બાદ, ત્રીજો ડોઝ - ૨૫૦ કિગ્રા. નાઈટ્રોજન/હે. ના ૨૦% મુજબ વાવણીના ૪ થી ૪.૫ માસ બાદ, ચોથો ડોઝ - ૨૫૦ કિગ્રા. નાઈટ્રોજન/હે. ના ૩૫% મુજબ વાવણીના ૫.૫ થી ૬ માસ બાદ (ભારે પાળા ચડાવ્યા પહેલાં). જમીન/વાતાવરણ અને પાકની અવસ્થા મુજબ જરૂરી પિયત આપવું. ઉનાળામાં - ૧૫-૧૭ દિવસના ગાળે પિયત આપવું અથવા ટપક પિયત અપનાવી અને બે હર વચ્ચે સૂકી પતારીનું આવરણ (મલચિંગ) કરી પિયત પાણીની બચત કરવી. પાકને વાવણીના ચાર માસ સુધી નીંદણ મુક્ત રાખવું, આ માટે સમયાંતરે આંતરખેડ અને હાથથી નીંદણ કરવું અથવા નીંદણનાશક દવા ૨,૪-D - Na સોલ્ટ (૧.૨ કિગ્રા. સક્રિયત્વ/હે.) + પેરાક્વોટ (૦.૬૦૦ કિગ્રા. સક્રિયત્વ/હે.) અને ૨,૪-D - Na સોલ્ટ ૩૦ ગ્રા. + પેરાક્વોટ (૫૦ ગ્રા. પ્રતિ ૧૦ લિટર) ૩૦-૬૦ દિવસ વચ્ચે છંટકાવ કરવો. વાવણીના ૩-૩.૫ માસે અને ૫.૫-૬ માસે પાળા ચડાવવા. હવામાનમાં તાપમાન વધવાથી ઉપદ્રવમાં વધારો થાય છે, તેથી શેરડી ડૂંખના વધેકો માટે ક્લોરએન્ટ્રાનીલીપ્રોલ ૦.૪ જી ૧૮.૭૫ કી.ગ્રા/હે જમીનમાં આપવું.
<p>શીયાળુ કઠોળ</p>	<p>કાપણી અવસ્થા:</p> <ul style="list-style-type: none"> જો પાક તૈયાર થઈ ગયો હોય તો તેની તાત્કાલીક કાપણી કરી તેને સુરક્ષિત જગ્યાએ સંગ્રહ કરવો અથવા તાલપત્રીથી ઢાંકવું. ચણાનાં પોપટા જ્યારે પાકીને પીળાશ પડતા રંગના થાય ત્યારે પાકની કાપણી કરી દેવી. ચણાને ૧-૨ દિવસ સુકાવા દઈ ત્યાર બાદ ટ્રેક્ટર કે ગ્રેશરનો ઉપયોગ કરીને દાણા છૂટા પાડવા. છૂટા પાડેલા દાણામાંથી કચરો દૂર કરી, ગ્રેડીંગ કરી, જંતુરહીત કોથળામાં ભરવાં.
<p>ઉનાળુ ડાંગર</p>	<p>રોપણી અવસ્થા:</p> <ul style="list-style-type: none"> કચારીમાં ૨-૩ સેમી. પાણી ભરાય તે રીતે પિયત આપવું. નાઈટ્રોજન ખાતરનો પ્રથમ પૂરતી ખાતરની હપ્તો ૪૦ કિગ્રા. ના./હે. રોપણીના ૨૦-૨૫ દિવસ બાદ બીજે પૂરતી ખાતરની હપ્તો ૪૦ કિગ્રા. ના./હે. રોપણીના ૪૦-૪૫ દિવસ બાદ આપવો. ખાતર આપતા પહેલાં

	<p>કચારીમાંથી પાણી નિતારી દેવું અને ૧ દિવસ બાદ ફરી ભરવું.</p> <ul style="list-style-type: none"> ડાંગરની કચારી નીંદણ મુક્ત રાખવી. આ માટે હાથથી નીંદણ કરવું અને પેડી વીડર ચલાવવું. જો બ્લાસ્ટ રોગ દેખાય, તો એઝોક્સિસ્ટ્રોબિન ૧૮.૨% + ડાયફેનોકોનાઝોલ ૧૧.૪ % એસ સી ૧૦ મિલી/૧૦ લિટર સાથે અથવા આર્બેન્ડાઝીમ ૧૨ % + મેન્કોઝેબ ૬૩ % ડબલ્યુપી ૨૦ ગ્રામ/૧૦ લિટર પાણીમાં બે છંટકાવ પ્રથમ છંટકાવ રોગની શરૂઆતમાં અને બીજો ૧૦ દિવસ પછી.
ઉનાળુ કઠોળ	<p>વાવણી/વાનસ્પતિક વિકાસ અવસ્થા</p> <ul style="list-style-type: none"> પારવણી અને ખાલા પુર્તી વાવણીના ૧૫-૨૦ દિવસ બાદ કરવું. ખેતરને વાવણીના ૪૫ દિવસ સુધી નીંદણ મુક્ત રાખવું. આ માટે હાથથી નીંદણ કરવું અને આંતર ખેડ કરવી. જમીન અને વાતાવરણ ધ્યાને રાખી પિયત આપવું.
ઉનાળુ ભીંડા	<ul style="list-style-type: none"> ઉનાળુ ભીંડાની ૪૫ સેમી x ૩૦ સેમી અંતરે રોપણી કરવી. બીજ દર: ૧૦-૧૫ કિગ્રા/હે. પાયાના ખાતર તરીકે ૫૦:૫૦:૫૦ ના:ફો:પો પ્રતિ હેક્ટરે (૧૦૮ કિગ્રા યુરિયા, ૩૧૩ કિગ્રા એસએસપી અને ૮૩ કિગ્રા એમઓપી) આપવું અને જરૂરિયાત મુજબ પિયત આપવું.
ઉનાળુ ચોળી	<ul style="list-style-type: none"> ઉનાળુ ચોળીની ૪૫ સેમી x ૩૦ સેમી અંતરે રોપણી કરવી. બીજ દર: ૧૦-૧૨ કિગ્રા/હે. પાયાના ખાતર તરીકે ૨૦:૪૦:૦ ના:ફો:પો પ્રતિ હેક્ટરે (૪૩ કિગ્રા યુરિયા અને ૨૫૦ કિગ્રા એસએસપી) આપવું અને જરૂરિયાત મુજબ પિયત આપવું.
ઉનાળુ ગુવાર	<ul style="list-style-type: none"> ઉનાળુ ગુવારની ૪૫ સેમી x ૩૦ સેમી અંતરે રોપણી કરવી. બીજ દર: ૮-૧૦ કિગ્રા/હે. પાયાના ખાતર તરીકે ૨૦:૪૦:૦ ના:ફો:પો પ્રતિ હેક્ટરે (૪૩ કિગ્રા યુરિયા અને ૨૫૦ કિગ્રા એસએસપી) આપવું અને જરૂરિયાત મુજબ પિયત આપવું.
પરવળ	<ul style="list-style-type: none"> અમુક જગ્યાએ ફૂલ આવવાની શરૂઆત થયેલ હોવાથી ફળ તૈયાર થયા બાદ તેની વીણી કરવી અને જરૂરિયાત મુજબ પિયત આપવું.
દિંડોળા	<ul style="list-style-type: none"> ફળ તૈયાર થયા બાદ તેની વીણી કરવી અને જરૂરિયાત મુજબ પિયત આપવું.
ઉષ્ણકટીબંધિય કંદમૂળ પાકો	<ul style="list-style-type: none"> જમીન તૈયાર કરી, કોહવાયેલું છાણિયું ખાતર/કમ્પોસ્ટ ૨૦-૨૫ ટન/હે. પ્રમાણે જમીનમાં ભેળવવું. દક્ષિણ ગુજરાતના ભારે વરસાદીય વિસ્તારમાં સેન્ટ્રીય ખેતીથી સૂરણની ગજેન્દ્ર જાત ઉગાડવા માંગતા ખેડૂતોએ સૂરણની વાવણી પહેલા ચોળીનો લીલો પડવાશ ૨૦ કિલો/હેક્ટર બિયારણ લઈ કરવો તથા ૪૫ થી ૬૦ દિવસોમાં વાવણી પહેલા તેને જમીનમાં દબાવવો.
આંબા	<ul style="list-style-type: none"> આંબાના મેઢની ઈયળો થડમાંથી શોધીને મારી નાખો અને કાણાંની અંદર ક્લોરપાયરીફોસ ૨૦ ઈસી @ ૨૫ મી.લી./૧૦ લી. દ્રાવણ નાંખી કાઢવાથી કાણાં બંધ કરી દેવા. આંબામાં ફળનું ખરણ ઘટાડવા નોવેલ ઓર્ગેનિક વિકવીડ ન્યુટ્રિએન્ટ ૧.૫ % (૧૫ લી./૧૦૦ લી.) અથવા ૨૦ પીપીએમ એન.એ.એ.(૨ ગ્રામ/૧૦૦ લી.) + ૨ % યુરિયા (૨ કિ.ગ્રા./૧૦૦ લી.) નો છંટકાવ ફળ વટાણા કદ જેવડા થાય ત્યારે અને ૨૦-૨૫ દિવસ બાદ એમ બે છંટકાવ કરવા. કેરી વટાણા થી લખોટા કદની થાય ત્યારે યુરિયા (૮૦૦ ગ્રા) અથવા અમોનિયમ સલ્ફેટ (૧.૮ કિ.ગ્રા) ખાતર પિયત સાથે આપવું. કેરીનું ખરણ ઘટાડવા આંબાવાડીમાં ડાંગરની પરાડ અથવા આંબામાં પાછડાનું આવરણ કરવું અને હળવું પિયત આપવું. આંબાની નવી વાડી બનાવવા તંદુરસ્ત અને રોગમુક્ત ક્લમો અધિકૃત અને સરકારી નર્સરી માંથી મેળવવી જોઈએ. નવી ક્લમો માટે તૈયાર કરેલ ખાડામાં ૧૦ કિગ્રા. છાણિયું ખાતર, ૧ કિગ્રા. સિંગલ સુપર સલ્ફેટ અને ૧ કિગ્રા. મ્યુરેટ ઓફ પોટાશ ખાતર આપવું. ઉધઈ અને કીડીનો ઉપદ્રવ ક્લમોમાં જોવા મળે તો ૫૦ મિલી / ઝાડ ક્લોરપાયરીફોસ ની માવજત ખાડા પૂરતી વખતે કરી દેવી. આંબામાં મધિયાના નિયંત્રણ માટે ઈમિડાક્લોપ્રિડ ૧૭.૮% @ ૩ મિલી અથવા થાયોમેથોક્ઝામ ૨૫% @ ૪ ગ્રા. અથવા લેમડા સાયલેલોથ્રીન ૫ ઈસી @ ૧૦ મીલી પ્રતિ ૧૦ લિટર પાણીમાં સંપૂર્ણ ઝાડ ઉપર હવામાન ચોખ્ખુ હોય ત્યારે છંટકાવ કરવો. તાપમાનમાં તથા હવાની આર્દ્રતામાં વધારો થાય છે તે મુજબ આંબામાં શિપ્સની વસ્તી વધારના નિયંત્રણ ટોલફેનપાયરડ ૧૫ ઈસી ૨૦ મીલી પ્રતિ ૧૦ લી પાણી મુજબ ઝાડ ઉપર છંટકાવ કરવો. ભૂકીછારા ના નિયંત્રણ માટે હેક્સાકોનોઝોલ ૫ ઈસી @ ૧૦ મિલી અથવા વેટેબલ સલ્ફર @ ૨૫ ગ્રા. પ્રતિ ૧૦ લીટર પાણીમાં મિક્સ કરી હવામાન ચોખ્ખુ હોય ત્યારે છંટકાવ કરવો.. ધુમાડિયું હવામાન ચોખ્ખુ હોય ત્યારે કરવું..
ચીકુ	<ul style="list-style-type: none"> ચીકુનાં નાના રોપાની જાળવણી માટે ટેકો આપવાની વ્યવસ્થા કરવી જેથી વરસાદ અને વધુ પવનની ઝડપ સામે ટકી શકે. ચીકુની નવી વાડી બનાવવા તંદુરસ્ત અને રોગમુક્ત ક્લમો અધિકૃત અને સરકારી નર્સરી માંથી મેળવવી જોઈએ. નવી ક્લમો માટે તૈયાર કરેલ ખાડામાં ૧૦ કિગ્રા. છાણિયું ખાતર, ૧ કિગ્રા. સિંગલ સુપર સલ્ફેટ અને ૧ કિગ્રા. મ્યુરેટ ઓફ પોટાશ ખાતર આપવું.

- ઉધઈ અને કીડીનો ઉપદ્રવ કલમોમાં જોવા મળે તો ૫૦ મિલી / ઝાડ કલોરપાયરીફોસ ની માવજત ખાડા પૂરતી વખતે કરી દેવી.
- બીજા ખાતરનો લુપ્તો ભલામણ કરેલ ખાતરનો ૨૫ ટકા ભાગ પ્રમાણે રાસાયણિક ખાતર એમોનિયમ સલ્ફેટ ૧.૩ કિગ્રા અથવા યુરિયા ૦.૬ કિગ્રા, સિંગલ સુપર ફોસ્ફેટ ૦.૮ કિગ્રા, મ્યુરેટ ઓફ પોટાશ ૦.૩ કિગ્રા, છાણિયુ ખાતર ૨૫ કિગ્રા આ મહિનામાં હવામાન ચોખ્ખુ હોય ત્યારે આપવું.

❖ એગ્રોમેટ સલાહકાર સેવા બુલેટીન કમિટીના સભ્યો :

- ડૉ. એચ. એમ. વિરડીયા, પ્રાધ્યાપક અને વડા (સશ્ય વિજ્ઞાન)
- ડૉ. જે. જે. પસ્તાગીયા, પ્રાધ્યાપક અને વડા (વનસ્પતિ કીટકશાસ્ત્ર)
- ડૉ. કે. બી. રાખોલીયા, પ્રાધ્યાપક અને વડા (વનસ્પતિ રોગશાસ્ત્ર)
- ડૉ. વા. એન. ટેડેલ, પ્રાધ્યાપક (ફળ વિજ્ઞાન)
- ડૉ. વિભા ટાક, રીસર્ચ એસોસીયેટ (જી.કે.એમ.એસ.)
- ડૉ. બી. એમ. મોટે, મદદનીશ પ્રાધ્યાપક (કૃષિ હવામાનશાસ્ત્ર) અને પ્રિન્સિપાલ નોડલ ઓફિસર (જી.કે.એમ.એસ.)



Agriculture vigour is good at few places of the state.

Source: <https://www.star.nesdis.noaa.gov>

NAVSARI AGRICULTURAL UNIVERSITY
AMFU_Navsari



NAVSARI AGRICULTURAL UNIVERSITY

Gramin Krishi Mausam Sewa

Agricultural Meteorological Cell
Department of Agricultural Engineering
N. M. College of Agriculture
Navsari Agricultural University
Navsari - 396450, Gujarat
E-mail :- aasnavsari@gmail.com



(Jointly issued by Navsari Agricultural University & India Meteorological Department)

DATE OF ISSUE: 30/03/2026

Agromet Advisory Bulletin No: 105/2025 - 2026

-- Navsari District --

Weather summary of preceding week (27 March to 30 March-2026)

Sr. No.	Name of Weather Parameters	Value
1.	Range of Rainfall (mm)	0.0
2.	Range of Maximum Temperature (°C)	34.5-38.5
3.	Range of Minimum Temperature (°C)	21.0-24.0
4.	Range of Relative Humidity (%)	26-96
5.	Range of Wind Speed (km/hrs)	2.9-4.3
6.	Range of Cloud Cover (Okta)	0-6
7.	Range of bright sunshine hours (hrs)	9.0-9.9
8.	Last five days cumulative rainfall (mm)	0.0
Total Rainfall (mm)		0.0

IMD based Weather forecast for (31 March to 01 April - 2026)

Sr. No.	Weathers Parameters	Day - 1 (31/03)	Day - 2 (01/04)	Day - 3 (02/04)	Day - 4 (03/04)	Day - 5 (04/04)
1.	Rainfall (mm)	1	0	0	2	0
2.	Maximum temperature (°C)	34	34	36	35	33
3.	Minimum Temperature (°C)	21	21	21	22	21
4.	Max. Relative Humidity (%)	90	90	80	90	90
5.	Min. Relative Humidity (%)	45	40	40	40	45
6.	Wind Speed (km/hr.)	1	1	1	3	6
7.	Wind Direction (Compass point)	297	56	334	130	194
8.	Total Cloud Cover (Okta)	6	2	3	5	5

According to the extended range forecast, no normal rainfall is expected. Maximum and minimum temperatures are expected to be normal till 04th April to 10th April, 2026.

Weather Summary/ Alert

- As per the forecast issued by India Meteorological Department over the next five days, the sky will be cloudy and there are chances of very light rainfall at isolated places.
- The Maximum temperature is 33 °C to 36 °C, when the Minimum temperature is 21 °C to 22 °C, likely to be around.
- The humidity in the air is likely to be between 40 and 90 percent.
- The wind direction will be variable with an average speed of 1 to 6 km/h.

-:: South Gujarat Heavy Rainfall Zone ::-

General Advisory	<ul style="list-style-type: none"> • Wind speed is high >15 kmph, so avoid spraying of pesticide. • Farmers are advised to apply irrigation as per requirement of crops and apply recommended dose of fertilizers and monitor the crop and take plant protection measures against disease-pest incidence. • Carry out harvesting of matured crops and keep for sun drying under clear weather condition. • If Rabi crop mature then harvest mature crop and store harvest produce at safe place or cover it with plastic. • Carry out land preparation for sowing of summer crops by applying recommended dose of FYM. • Keep animals under shed/covered area during day hours due to sudden increase in maximum temperature. • No weeding in vegetable field to protect crops from high temperature. • Download the MEGHDOOT mobile application for Agromet Advisory Services and information on weather forecasting, which will provide weather based agricultural advice to farmers for their location, crops and livestock in their local language. Click on the following link to download the MEGHDOOT application: Android users: https://play.google.com/store/apps/details?id=com.aas.meghdoot IOS users: https://apps.apple.com/in/app/meghdoot/id1474048155 • Download the DAMINI Mobile application to ensure the safety through monitoring sky lightning activity. It will provide the alert and detail description of instruction, precaution, Do and Don't. Click on the following link to download the DAMINI application. Android users: https://play.google.com/store/apps/details?id=com.lighteninglive.damini IOS users: https://apps.apple.com/app/id1502385645
Crop	Weather based Agro-Advisory
Sugarcane	<p>Vegetative Growth Stage</p> <ul style="list-style-type: none"> • Apply split dose of Nitrogen fertilizer as per recommendation- 2nd dose 30% of 250 kg N/ha at 3-3.5 month after planting, 3rd dose 20% of 250 kg N/ha at 4-4.5 month after planting and 4th dose 35% of 250 kg N/ha at 5.5-6 month after planting (before final earthing up). • As per soil/climatic condition and stage of crop irrigation apply- summer at 15-17 day interval or adopt drip method of irrigation and mulching of trash in between two rows of crop to save irrigation water. • Keep crop weed free up to 4 months of planting by interculturing, hand weeding or apply post emergence weedicide like 2,4-D Na Salt (1.2 kg ai/ha)+ Paraquat (0.600 kg ai/ha) or 2,4-D (Na Salt, 30 kg/10 lit. water)+ Paraquat (50 g/10 lit.) after 30-60 DAP. • Earthing up should be done at 3-3.5 and 5.5-6 months after planting. • Application of. <i>Chlorantraniliprole</i> 0.4G @ 18.75 kg/ha. in soil for control of sugarcane early shoot borer.
Rabi Pulse crop	<p>Pod maturity /harvesting stage:</p> <ul style="list-style-type: none"> • Harvest the crop when pod turn yellow and mature. Let the chick pea dry for 1-2 days then separate the seeds using tractor and thresher. Remove waste from separate seeds, do grading and fill it in disinfection bag. • If crop mature immediately harvest mature crop and store it at safe place or cover it with plastic.
Summer Paddy	<p>Transpalnting stage:</p> <ul style="list-style-type: none"> • Keep 2-3 cm standing water in transplanted field. • Apply recommended 1st split dose of Nitrogen (40 kg/ha.) at 20-25 days after transplanting and 2nd split dose of Nitrogen (20 kg/ha.) at 40-45 (DATP). Before application of fertilizer drain water from filed and apply 1 day after. • Keep the field weed free by hand weeding and interculturing with paddy weeder. • If Blast disease observed, spraying of <i>Azoxystrobin</i> 18.2% + <i>Difenoconazole</i> 11.4% w/w SC 10ml/10 lit or <i>Arbendazim</i> 12%+ <i>Mancozeb</i> 63% WP 20gm/10 lit water two sprays first spray at disease initiation and second at 10 days after.
Summer Pulse crop	<p>Sowing/Vegetative stage :</p> <ul style="list-style-type: none"> • Thinning and gap filling should be done to maintain plant population at 15-20 days after sowing. • Keep field weedfree by hand weeding and intercultuing upto 45 days after sowing.

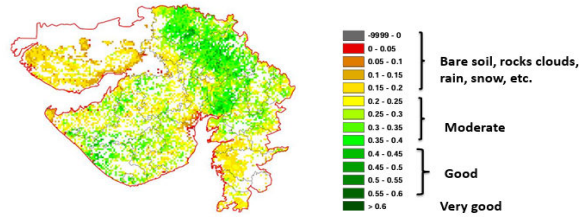
	<ul style="list-style-type: none"> Apply irrigation as per the need, consider climate and soil type
Summer Okra	<ul style="list-style-type: none"> Okra should be planted at the spacing of 45 cm x 30 cm for summer season. Seed rate: 10-15 kg/ha. Apply basal fertilizer @50:50:50 NPK kg/ha (109 kg Urea, 313 kg SSP and 83 kg MOP) and apply irrigation as per need.
Summer Cow Pea	<ul style="list-style-type: none"> Cow Pea should be planted at the spacing of 45 cm x 30 cm for summer season. Seed rate: 10-12 kg/ha. Apply basal fertilizer @20:40:00 NPK kg/ha (43 kg Urea and 250 kg SSP) and apply irrigation as per need.
Summer Cluster bean	<ul style="list-style-type: none"> Cluster bean should be planted at the spacing of 45 cm x 30 cm for summer season. Seed rate: 8-10 kg/ha. Apply basal fertilizer @20:40:00 NPK kg/ha (43 kg Urea and 250 kg SSP) and apply irrigation as per need.
Pointed gourd	<ul style="list-style-type: none"> In some place flowering started, so picking can be carried out after fruit development and apply irrigation as per need.
Little gourd	<ul style="list-style-type: none"> Picking can be carried out after fruit development and apply irrigation as per need.
Tropical Tuber crops	<ul style="list-style-type: none"> Field preparation should be carried out, add well decomposed FYM/Compost@20-25t/ha. The farmers of south Gujarat Heavy Rainfall Zone, intending to grow elephant foot yam cv. Gajendra organically are advised to raise green manure cowpea (seed rate @ 20 kg ha⁻¹) prior to elephant foot yam and incorporate green matter at 45-60 days.
Mango	<ul style="list-style-type: none"> Find grubs of stem borer from gallery and holes on the stem and kill them. Do pouring of <i>Chlorpyrifos</i> 20 EC @ 25 ml/ 10 lit in hole and plug it with mud in clear weather condition under clear weather condition.. Spray Novel Organic Liquid Nutrient (15 Lit./100 lit.) or 200 ppm NAA (2 g/100 lit.) + 2% Urea (2 kg/100lit.) at pea-size mango fruits to reduce fruit drop. Repeat after 20-25 days for a total of two sprays. Apply mulch of paddy straw/mango leaves and give light irrigation to reduce fruit drop in mango. Apply Urea (800g) or Ammonium Sulphate (1.8 kg) with irrigation at pea to marble stage of mango fruits. Procure healthy and disease free planting material from authorized and government nursery for the new plantation. Prepare pit for plantation of new grafts by filling 10 kg FYM, 1 kg SSP and 1 kg MOP. Give 50 ml/tree <i>Chlorpyrifos</i> to manage termite and ants. Spray <i>Imidacloprid</i> 17.8 % @ 3 ml. or <i>Thiamethoxam</i> 25 % @ 4 g or <i>Lambda-Cyhalothrin</i> 5 EC @ 10 ml. per 10 lit. water on mango tree for control of mango hopper during clear weather condition. As temperature with increased relative humidity to favoring population of thrips, for management Spraying of Tolfenpyrad 15 EC @ 20 ml/10 lit water for thrips management. Spraying of <i>Hexaconazole</i> 5 EC @ 10 ml. or Wettable sulphur @ 25 g. per 10 lit. for control of powdery mildew in clear weather condition.
Sapota	<ul style="list-style-type: none"> Provide support to the young plants of Sapota to protect against rain and high wind speed. Procure healthy and disease free planting material from authorized and government nursery for the new plantation. Prepare pit for plantation of new grafts by filling 10 kg FYM, 1 kg SSP and 1 kg MOP. Give 50 ml/tree <i>Chlorpyrifos</i> to manage termite and ants. Apply second split of 25% of RDF (Ammonium Sulphate -1.3 kg or Urea 0.6 kg, SSP 0.8 kg and MOP 0.3 kg + FYM 25 kg each tree) in clear weather condition.

❖ **Members of Agro-Advisory Committee :**

- Dr. H. M. Viradia, Professor & Head (Agronomy)
- Dr. J. J. Pastagia, Professor & Head (Entomology)
- Dr. K. B. Rakholiya, Professor & Head (Plant Pathology)
- Dr. Y. N. Tandel, Professor (Fruit Science)
- Dr. Vibha Tak, Research Associate(GKMS)
- Dr. B. M. Mote, Assistant Professor (Agricultural Meteorology and Principal Nodal Officer (GKMS)

NOAA/VIIRS/BLENDED NDVI Composite ending on Week no 07
(12.02.2026 to 18.02.2026) over Agricultural region

Gujarat



Agriculture vigour is good at few places of the state.

Source: <https://www.star.nesdis.noaa.gov>



NAVSARI AGRICULTURAL UNIVERSITY
AMFU_Navsari

હવામાન આગાહી

વિગત	તારીખ	ડાંગ	નવસારી	વલસાડ
વરસાદની શ્રેણી (મી.મી.)	૩૧/૦૩/૨૦૨૬	૧	૧	૧
	૦૧/૦૪/૨૦૨૬	૦	૦	૦
	૦૨/૦૪/૨૦૨૬	૦	૦	૦
	૦૩/૦૪/૨૦૨૬	૨	૨	૨
	૦૪/૦૪/૨૦૨૬	૦	૦	૦
મહત્તમ તાપમાન (સે.ગ્રે.)	૩૧/૦૩/૨૦૨૬	૩૪	૩૪	૩૪
	૦૧/૦૪/૨૦૨૬	૩૪	૩૪	૩૪
	૦૨/૦૪/૨૦૨૬	૩૬	૩૬	૩૪
	૦૩/૦૪/૨૦૨૬	૩૫	૩૫	૩૪
	૦૪/૦૪/૨૦૨૬	૩૩	૩૩	૩૩
લઘુત્તમ તાપમાન (સે.ગ્રે.)	૩૧/૦૩/૨૦૨૬	૨૧	૨૧	૨૬
	૦૧/૦૪/૨૦૨૬	૨૧	૨૧	૨૬
	૦૨/૦૪/૨૦૨૬	૨૧	૨૧	૨૫
	૦૩/૦૪/૨૦૨૬	૨૨	૨૨	૨૫
	૦૪/૦૪/૨૦૨૬	૨૧	૨૧	૨૫
મહત્તમ ભેજ (%)	૩૧/૦૩/૨૦૨૬	૯૦	૯૦	૬૫
	૦૧/૦૪/૨૦૨૬	૯૦	૯૦	૬૦
	૦૨/૦૪/૨૦૨૬	૮૦	૮૦	૬૦
	૦૩/૦૪/૨૦૨૬	૯૦	૯૦	૬૫
	૦૪/૦૪/૨૦૨૬	૯૦	૯૦	૭૦
લઘુત્તમ ભેજ (%)	૩૧/૦૩/૨૦૨૬	૪૫	૪૫	૫૧
	૦૧/૦૪/૨૦૨૬	૪૦	૪૦	૫૦
	૦૨/૦૪/૨૦૨૬	૪૦	૪૦	૪૫
	૦૩/૦૪/૨૦૨૬	૪૦	૪૦	૫૦
	૦૪/૦૪/૨૦૨૬	૪૫	૪૫	૫૦
પવનની ગતિ (કિ.મી./કલાક)	૩૧/૦૩/૨૦૨૬	૩	૧	૨
	૦૧/૦૪/૨૦૨૬	૨	૧	૨
	૦૨/૦૪/૨૦૨૬	૩	૧	૧
	૦૩/૦૪/૨૦૨૬	૩	૩	૪
	૦૪/૦૪/૨૦૨૬	૪	૬	૪
પવનની દિશા (કમ્પાસપોઈન્ટ)	૩૧/૦૩/૨૦૨૬	SW	NW	S
	૦૧/૦૪/૨૦૨૬	SE	NE	SE
	૦૨/૦૪/૨૦૨૬	S	NW	SE
	૦૩/૦૪/૨૦૨૬	SE	SE	SE
	૦૪/૦૪/૨૦૨૬	SE	S	SW
વાદળની સ્થિતિ (ઓકટા)	૩૧/૦૩/૨૦૨૬	૬	૬	૩
	૦૧/૦૪/૨૦૨૬	૨	૨	૩
	૦૨/૦૪/૨૦૨૬	૩	૩	૩
	૦૩/૦૪/૨૦૨૬	૫	૫	૫
	૦૪/૦૪/૨૦૨૬	૫	૫	૩