

ઘઉં સંશોધન કેન્દ્ર, નવસારી કૃષિ યુનિવર્સિટી,
બારડોલી



સ્વયંભૂ જાહેર કરાયેલ માહિતી
(પ્રો- એક્ટીવ ડિસક્લોઝર) - ૨૦૨૪ પરિચય ગ્રંથ

માહિતી અધિકાર અધિનિયમ, ૨૦૦૫
પ્રકરણ-૨, કલમ ૪(૧)(ખ)

તા. ૦૧/૦૫/૨૦૨૪

**માહિતીનો અધિકાર અને જાહેર સતતામંડળની જવાબદારી ઓ કલમ-૪(૧)
(પ્રો-એક્ટીવ ડીસ્ક્લોઝર)
વર્ષ:-૨૦૨૪**


કચેરીનું નામ:- ઘઉં સંશોધન કેન્દ્ર, નવસારી કૃષિ યુનિવર્સિટી, બારડોલી.

મુદ્દા નંબર :- ૧ પોતાના વ્યવસ્થા તંત્ર કાર્યો અને ફરજોની વિગત :-

વ્યવસ્થા તંત્ર	હોદ્દો	કાર્ય અને ફરજની વિગત
વાઈસ ચાન્સેલર	યુનિવર્સિટીના વડા	યુનિવર્સિટીના વહીવટી સંચાલન
સંશોધન નિયામકશ્રી	સંશોધનના વડા	યુનિવર્સિટીના સંશોધનનું સંચાલન
મદદનીશ સંશોધન વૈજ્ઞાનિક	અત્રેની કચેરીના વડા	અત્રેના કેન્દ્ર ખાતે ચાલતી વિવિધ યોજનાઓનું સંશોધનકામગીરી અને કેન્દ્રનું વહીવટી સંચાલન

મુદ્દા નંબર :- ૨ અધિકારી અને કર્મચારીઓની સત્તા અને ફરજો :-

(૧) ડૉ.આર.ડી.વેકરીયા મદદનીશ સંશોધન વૈજ્ઞાનિક (ટેબલ.ટી.૧)	
૧	કચેરી વડા તરીકેની અને સ્ટેચ્યુટ-૧૨૧ માં દર્શાવેલ જોગવાઈ મુજબ કામગીરી કરવી
૨	કચેરીનાં ઉપાડ અને ચુકવણાં અધિકારી તરીકેની ફરજ
૩	વિકાસ ખર્ચ (Development Charges), સ્થાયી ખર્ચ (Standing Charges), રીવોલ્વીંગ ફંડ ની ગ્રાંટ નાં વપરાશ ને લગતો પત્રવ્યવહાર અને કામગીરીની જવાબદારી.
૪	કેન્દ્ર પર ગોઠવવામાં આવતા ઘઉં/ ડાંગર પાકને લગતા તમામ અખતરાઓ (રોપાણ) તથા બ્રીડીંગ પ્રોગ્રામની કામગીરીનું ટેકનીકલ સુપરવીઝન અને રીપોર્ટીંગની કામગીરી.
૫	ઘઉં/ડાંગર/મગ પાકનાં બીજ ઉત્પાદને લગતી કામગીરીનું મોનીટરીંગ અને પત્ર વ્યવહારની કામગીરી
૬	સંશોધન યોજનાઓ અંતર્ગત મજૂર મસ્ટર, સ્ટોર ડેડસ્ટોક, કન્ઝયુમેબલ રજીસ્ટીરો વગેરેની ચકાસણી તથા તાંત્રિક કર્મચારીને માર્ગદર્શન પુરૂ પાડવું
૭	સીઝન પ્રમાણે પાક આયોજન કરી પાકયોજના તૈયાર કરાવવી
૮	ફાર્મવિકાશ, કલાસીફાઈડ તેમજ માર્ઈનોર અને ઓરીજનલ કામો, યોજનાઓ અંતર્ગત ખરીદીની કામગીરી
૯	કચેરી / ફાર્મ વ્યવસ્થાની ટેખરેખ (હેડ ઓફ ઓફિસ અને ફાર્મ મેનેજર)
૧૦	કેન્દ્ર પર આવતા મુલાકાતીઓ અને ખેડુતોને માર્ગદર્શન
૧૧	અનુસ્નાતક વિદ્યાર્થીઓના માર્ગદર્શક તરીકે સઘળી કામગીરી
૧૨	અધિકારી/કર્મચારીનાં ખાનગી અહેવાલની કામગીરી
૧૩	કચેરીના જાહેર માહિતી અધિકારી તરીકે સઘળી કામગીરી
૧૪	સંશોધન નિયામકશ્રી અને યુનિટ હેડ તરફથી સોંપવામાં આવતી તમામ કામગીરી
(૨) શ્રી એ.વી.માલવીયા ખેતી અધિકારી (ટેબલ.ટી.૨)	


મદદનીશ સંશોધન વૈજ્ઞાનિક
ઘઉં સંશોધન કેન્દ્ર, ન.કૃ.યુ. બારડોલી

૧.	જનરલ તેમજ અખતરાના અવલોકન લેવા, વાવણી થી કાપણી સુધીની દરેક કામગીરી જાત દેખરેખ હેઠળ કરાવવી.
૨.	બિયારણ રજીસ્ટ્રેશન, પેકિંગ, વેચાણ વિ.ની કામગીરી કરાવવી.
૩.	સ્ટોરની વેચાણ, ખરીદીની કામગીરીમાં મદદ કરવી.
૪.	વેધશાળાનાં સાધનોની જાળવણી, અવલોકનો લેવા અને હવામાન રજીસ્ટર નીભાવવું.
૫.	દૈનિક નોંધણી / મજૂર મસ્ટર/ કેશબુક / મંજૂરીની દરખાસ્ત વિ.ચકાસણી કરી સહી કરવી.
૬.	ફાર્મના કામોનું આયોજન કરવું તેમજ મજૂરો પર દેખરેખ રાખી કામગીરી કરાવવી.
૭.	ઓડિટ પેરાના નિકાલમાં મદદ કરવી.
૮.	રોજકામ અંગેની કામગીરી કરવી.
૯.	હરાજી અંગેની કામગીરીમાં મદદ કરવી.
૧૦.	પાક યોજના તૈયાર કરવી.
૧૧.	ઝેડ.આર.ઈ.એ.સી તેમજ એગ્રસ્કો કમિટીના રીપોર્ટ તૈયાર કરવા.
૧૨.	વાવણીનો રીપોર્ટ તૈયાર કરવો.
૧૩.	કૃષિ મેળામાં કૃષિ સ્ટોલ ની તૈયારી મેળાસ્થળે ગોઠવણ કરવી મેળો પુર્ણ થયે સ્ટોલ સામગ્રી પરત લાવવી તેમજ કચેરીનાં પાક મ્યુઝીયમ દેખરેખ અને જાળવણી કરવી
૧૪.	મદદનીશ સંશોધન વૈજ્ઞાનિકશ્રીના માર્ગદર્શન અને આદેશ અન્વયેની કરવાની થતી કામગીરી, વધુમા ખેતીમદદનીશ(ટેબલ.ટી.૩) નો કામગીરી ઉપરાંતનો હવાલો

(૩) ખેતી મદદનીશ (ટેબલ.ટી.૩) (ખાલી જગ્યા) તા. ૦૧/૭/૨૦૨૦ થી ખાલી, (હવાલો ટેબલ.ટી.૨-તા.૦૧/૧૦/૨૦૨૧થી)

૧.	સ્ટોરની લગતી કામગીરી.
૨.	કન્જયુમેબલ,ડેડસ્ટોક આર્ટીકલ્સની ખરીદીની કામગીરી.
૩.	સ્ટોરને લગતા તાંત્રિક ઓડિટ પેરાના નિકાલની કામગીરીમાં માહિતી પુરી પાડવી.
૪.	બીયારણ વેચાણ/રજીસ્ટ્રેશનની કામગીરી.
૫.	કચેરી અને ફાર્મનાનાં વાહના,સાધનોનાં વિમા,લોગબુક,હિસ્ટ્રીસીટ નિભાવણી,રીપેરીંગ વગેરેની કામગીરી
૬.	લોકલ તેમજ ઉપલી કચેરીની મંજૂરી અંગેની કામગીરી,
૭.	મદદનીશ સંશોધન વૈજ્ઞાનિકશ્રીના માર્ગદર્શન અને આદેશ અન્વયેની કરવાની થતી કામગીરી

(૪) શ્રી મીતુલ બી. સુચલ, ખેતી મદદનીશ(ટેબલ.ટી.૪)

૧.	મજૂરોના મસ્ટર, લેબરશીટ, કલ્ટી. શીટ, ઉત્પાદન સોંપણી રજીસ્ટર, પગાર ચિઠી,
૨.	પાક યોજના મુજબ વાવેતર અને કાપણી ફિલ્ડના રજીસ્ટર લખવાની કામગીરી (બ.સ., ૧૨૦૦૪-૧, ૫૦૦૪, ૯૫૧૦-એન-૨૦)
૩.	ફાર્મને લગતા તાંત્રિક ઓડિટ પારાના નિકાલની કામગીરીમાં માહિતી પુરી પાડવી.
૪.	ફાર્મની કામગીરીનું જનરલ મોનીટરીંગ, વેધશાળાનાં દૈનિક અવલોકના લેવા અને સાધનો ની

R. D. Vaidya
મદદનીશ સંશોધન વૈજ્ઞાનિક
દાંડિ સંશોધન કેન્દ્ર, બ.કૃ.યુ., બારડોલી


	જાળવણી કરવી
૫	ફાર્મ ઉપર હાજર રહી લેબરોની દેખરેખ રાખી કામગીરી કરાવવી.
૬	મદદનીશ સંશોધન વૈજ્ઞાનિકશ્રીના માર્ગદર્શન અને આદેશ અન્વયેની કરવાની થતી કામગીરી
(૫) શ્રી મયુર એન. ચુડાસમા, જુનીયર કલાર્ક (ટેબલ.ટી.૫)	
૧.	કચેરીની હિસાબી તથા વહીવટી કામગીરી
૨.	પે.ડી.સી. બીલ , એન.પી.ડી.સીબીલ, પગાર બીલ,વગેરેની કામગીરી.
૩.	માસિક આવક ખર્ચ પત્રક, ચાર્જ પત્રક પેશગી રીપોર્ટ મોકલવા.
૪.	સેવાપોથી, પ્રો.ફંડ પાસ બુકો,ગ્રાંટ રજીસ્ટર તથા લીવ એકાઉન્ટ મેન્ટેન કરવા
૫.	પ્રો ટેક્ષ, ઈન્કમ ટેક્ષ અંગેના રજીસ્ટરો અને ચલન ફાઈલ નિભાવવી
૬.	કચેરીનાં બ.સ. મુજબ વાર્ષિક બજેટ તૈયાર કરવું
૭.	ગુજરાતી/ અંગ્રેજી કોમ્પ્યુર ટાઈપીંગની કામગીરી.
૮.	હિસાબી તેમજ વહીવટી અને તાંત્રિક કામગીરી.
૯.	ઓડિટ પારા/હાફમાર્જીનના નિકાલની કામગીરી
૧૦	આઉટવર્ડ અને ઈનવર્ડની કામગીરી.
૧૧	કેશબુકની નિભાવણી કરવી તેમજ બેંક લેવડ-દેવડની કામગીરી.
૧૨	મદદનીશ સંશોધન વૈજ્ઞાનિકશ્રીના માર્ગદર્શન અને આદેશ અન્વયેની કરવાની થતી કામગીરી

મુદ્દા નંબર :-૩ દેખરેખ અને જવાબદારીના માધ્યમ સહિત નિર્ણય લેવાની પ્રક્રિયામાં અનુસરવાની કાર્યરીત:-

- (૧) કેન્દ્રની સંશોધન યોજનાઓ અને પ્રવૃત્તિઓની દેખરેખ રાખી,સંશોધન કાર્યનો એગ્રેસ્કો રીપોર્ટ તૈયારકરી એગ્રેસ્કો કમીટી સમક્ષ મુકવું
- (૨) કચેરી,ફાર્મ ને લગતાં નિતી વિષયક પ્રશ્નો જરૂર જણાયે રીસર્ચ,એકેડેમીક કાન્સીલ તેમજ બોર્ડ ઓફ મેનેજમેન્ટ સમક્ષ રજુ કરવા
- (૩) યુનિવર્સિટીના/સરકારશ્રીનાં નિયમો/ વિનિયમો/ આચર સહિતાનાં તદ્દરૂપ કાર્યવાહી કરવાની અને અનુસરવાની કાર્યરીતીનું અનુસરણ.
- (૪) યુનિવર્સિટીની સ્ટેચ્યુટરી જોગવાઈ મુજબવહીવટી,હિસાબી અને ખરીદીની કામગીરીને મંજૂરી આપવી
- (૫) કચેરીનાં પ્લાન/નોનપ્લાન બજેટ સદરે ફાળવવામાં આવતી ગ્રાંટની મર્યાદામાં રહી કામગીરી કરવી.

મુદ્દા નંબર :-૪ પોતાના કાર્યો બજાવવા માટે નક્કી કરેલા ધોરણો:-

કાર્ય બજાવવા નક્કી કરેલા ધોરણો	હોદ્દો	કાર્ય અને ફરજની વિગત
ડૉ. એડ. પી. પટેલ, વાઈસ ચાન્સેલર	યુનિવર્સિટીના વડા	યુનિવર્સિટીની વહીવટી સંચાલન


 મદદનીશ સંશોધન વૈજ્ઞાનિક
 ઈઈ સંશોધન કેન્દ્ર, ન.કૃ.યુ., બારડોલી

ડા. ટી. આર. અહલાવત, ઈ/ચા સંશોધન નિયામકશ્રી	સંશોધનના વડા	યુનિવર્સિટીની સંશોધનનું સંચાલન
ડા.આર.ડી.વેકરીયા, મદદનીશ સંશોધન વૈજ્ઞાનિક	અત્રેની કચેરીના વડા	અત્રેના કેન્દ્ર ખાતે ચાલતી વિવિધ યોજનાઓનું સંશોધન અને કેન્દ્રનું વહિવટી, તાંત્રિક કામગીરીનું સંચાલન યુનિવર્સિટીનાં નિતી નિયમ મુજબ કરવામાં આવે છે.

મુદ્દા નંબર :-૫ કાર્યો બજાવવા માટે પોતાની પાસેના અથવા નિયંત્રણ હેઠળના કે કર્મચારીઓ દ્વારા અનુસરવામાં આવતા નિયમો, વિનિયમો, સૂચનાઓ, નિયમસંગ્રહો અને તે સંબંધી રેકર્ડ, :-

ગુજરાત સરકારની માહિતી પરિચય પુસ્તિકા, યુનિવર્સિટીના સ્ટેચ્યુટ ન. એસ. ૧૨૧ અને વડી કચેરીના આદેશ મુજબ કામગીરી કરવામાં આવે છે તથા હિસાબી કામગીરીનું લોકલ ફંડ ઓડિટર શ્રી દ્વારા ઓડિટ કરાવવામાં આવે છે. તેમજ અત્રેનાં કેન્દ્ર દ્વારા રજીસ્ટરો જેવાકે ડેડસ્ટોક, લેબરસીટ, હાજરી પત્રક, રીપેરીંગ, વાહનની લોગબુક, હિસ્ટ્રીસીટ, લેન્ડરેકર્ડ રજી. પરચુરણ રજા, ટપાલ આવક-જાવક તથા હિસાબી રજીસ્ટરો જેવાકે કેશબુક, રસીદબુક, માસિક ખર્ચપત્રક વગેરેની નિભાવણી કરવામાં આવે છે.

મુદ્દા નંબર :-૬ પોતાની પાસે અથવા પોતાના નિયંત્રણ હેઠળ હોય તેવા દરસ્તાવેજોની કક્ષા અને વર્ગીકરણનું પત્રક:-

- (૧) ડા.આર.ડી.વેકરીયા, મદદનીશ સંશોધન વૈજ્ઞાનિક: વહીવટી/ ટેકનીકલ ફાઈલો, સંશોધનની લગતી યોજનાકીય ફાઈલો, કચેરી તેમજ ફાર્મના ખુબજ અગત્યનાં રેકર્ડસ
- (૨) શ્રી એ.વી.માલવીયા, ખેતી અધિકારી: ટેકનીકલ ફાઈલો/ રજીસ્ટરો, પાકયોજના ફાઈલ અને ખેતી મદદનીશનો વધારાનો ચાર્જ (સ્ટોરનો ચાર્જ)
- (૩) ખેતી મદદનીશ: ખાલી જગ્યા, કન્ઝયુમેબલ/ડેડસ્ટોક રજીસ્ટરો તેમજ સ્ટોરને લગતી ફાઈલો
- (૪) શ્રી મીતુલ બી સુયલ, ખેતી મદદનીશ: - ફિલ્ડને લગતી ટેકનીકલ ફાઈલો (ફાર્મનો ચાર્જ)
- (૫) શ્રી મયુર એન. યુડાસમા, જુનીયર કલાર્ક: હિસાબી/ વહીવટને લગતી ફાઈલો/રજીસ્ટરો

મુદ્દા નંબર :-૭ પોતાની કે સત્તામંડળે અનુસરવાની નીતિ અથવા તેના અમલીકરણ સંબંધમાં નાગરિકો સાથે વિચારવિનિમય માટે અથવા તેમના દ્વારા રજુઆત માટેની વિધમાન ગોઠવણની વિગતો:-

અત્રેના કેન્દ્ર સંશોધનની કામગીરી કરતુ હોઈ જનતાનાં સભ્યો સાથે સીધો જનસંપર્ક રહેતો નથી, જેથી લાગુ પડતુ નથી.

મુદ્દા નંબર :-૮ તેના ભાગ તરીકે અથવા તેની સલાહના હેતુ માટે બે અથવા તેથી વધુ વ્યક્તિઓના બનેલા બોર્ડ, કાઉન્સિલ, સમિતિ અને બીજા મંડળોની બેઠકો લોકો માટે ખુલ્લી છે કે કેમ અથવા તેવી બેઠકોની કાર્યનોંધો લોકોને મળવાપાત્ર છે કે કેમ :-


 મદદનીશ સંશોધન વૈજ્ઞાનિક
 ઈઈ સંશોધન કેન્દ્ર, ન.દુ.સુ., બારડોલી

યુનિવર્સિટીનું પેટા સંશોધન કેન્દ્ર હોય, લાગુ પડતું નથી.

મુદ્દા નંબર :-૯ તેના અધિકારીઓ અને કર્મચારીઓની માહિતી:-

યુનિવર્સિટીનું પેટા સંશોધન કેન્દ્ર હોય, લાગુ પડતું નથી.

મુદ્દા નંબર :-૧૦ તે વિનિયમોમાં જોગવાઈ કર્યા પ્રમાણે વળતરની પધ્ધતિ સહિત તેના દરેક અધિકારીઓ અને કર્મચારીઓને મળતાં માસિક વળતરની વિગતો:-

અ	અધિકારી/કર્મચારીનું નામ અને હોદ્દો	પગારધોરણ	ગ્રોસ પે
૧	ડૉ.આર.ડી.વેકરીયા, મદદનીશ સંશોધન વૈજ્ઞાનિકશ્રી	રૂ. ૫૭૭૦૦-૧૮૨૪૦૦/-	રૂ. ૧૦૦૮૪૬ /-
૨	શ્રી એ.વી.માલવીયા, ખેતી અધિકારી	રૂ. ૩૯૯૦૦-૧૨૬૬૦૦ /-	રૂ. ૬૮૧૪૪ /-
૪	શ્રી મીતુલ.બી.સુયલ, ખેતી મદદનીશ	રૂ. ૨૫૫૦૦-૮૧૧૦૦/-	રૂ. ૫૦૭૪૨ /-
૩	ખેતી મદદનીશ	રૂ. ૨૫૫૦૦-૮૧૧૦૦/-	તા. ૦૧/૭/૨૦૨૦ થી ખાલી
૫	શ્રી મયુર એન. ચુડાસમા, જી.કલાર્ક	રૂ. ૨૬૦૦૦ /- (ફીક્સ પે)	રૂ. ૨૬૦૦૦ /-

મુદ્દા નંબર :-૧૧ તમામ યોજનાઓ, સુચિત ખર્ચ અને કરેલી વહેંચણી પરના અહેવાલોની વિગતો દર્શાવતી તથા તે દરેક એજન્સીને ફાળવેલ નાણાંકીય સંસાધનોની વિગતો:- (૨૦૨૩-૨૪)

ઘઉં સંશોધન કેન્દ્ર, બારડોલી ખાતે ચાલતી વિવિધ યોજનાઓની માહિતી નીચે મુજબ છે.


અ. નં.	બજેટ સદર	યોજનાનું નામ	વિકાસ ખર્ચ /સ્થાયી ખર્ચ	ફાળવેલ રકમ (રૂ. લાખમાં)	થયેલ ખર્ચ (રૂ. લાખમાં)
૧.	૧૨૦૦૪-૧	રીસર્ચ ઈન વ્હીટ	વિકાસ ખર્ચ	૩૩.૦૬	૩૨.૮૫
૨.	૫૦૦૪	રીસર્ચ ઈન વ્હીટ	સ્થાયી ખર્ચ	૨૫.૫૮	૨૩.૮૮

મુદ્દા નંબર :-૧૨ ફાળવેલી રકમો અને તેવા કાર્યક્રમોના લાભાર્થીઓની વિગતો સહિત આર્થિક સહાય કાર્યક્રમોની હમલ બજવણીની રીત :-

સંશોધન કેન્દ્ર હોઈ, નાગરિકોને સીધી કોઈ આર્થિક સહાય કરવામાં આવતી નથી. જેથી લાગુ પડતું નથી

મુદ્દા નંબર :-૧૩ છુટછાટો, પરવાનગીઓ અથવા અધિકૃતિઓ મેળવવાની વિગતો:-

યુનિવર્સિટીનું પેટા સંશોધન કેન્દ્ર હોય, લાગુ પડતું નથી.


મદદનીશ સંશોધન વૈજ્ઞાનિક
ઘઉં સંશોધન કેન્દ્ર, ન.કૃ.કુ., બારડોલી

મુદ્દા નંબર :-૧૪ ઈલેક્ટ્રોનિક સ્વરૂપમાં ઉપલબ્ધ અથવા ધરાવેલી માહિતીને લગતી વિગતો:-
નવસારી કૃષિ યુનિવર્સિટીના વેબસાઈટ www.nau.in પર કેન્દ્રને લગતી માહિતી ઉપલબ્ધ છે.

મુદ્દા નંબર :-૧૫ જાહેર ઉપયોગ માટે નિભાવવામાં આવતા હોય તેવા ગ્રંથાલય અથવા તેવા વાંચનલયના કામકાજના કલાકો સહીતની માહિતી તથા તે મેળવવા માટે નાગરિકોને ઉપલબ્ધ સુવિધાઓની વિગતો:-

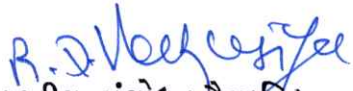
લાગુ પડતું નથી

મુદ્દા નંબર :-૧૬ જાહેર માહિતી અધિકારીઓના નામો, હોદ્દાઓ અને બીજી વિગતો:-

ડૉ. આર.ડી.વેકરીયા, જાહેર માહિતી અધિકારી	શ્રી એ. વી. માલવીયાલ, મદદનીશ જાહેર માહિતી અધિકારી
મદદનીશ સંશોધન વૈજ્ઞાનિક, ઘઉં સંશોધન કેન્દ્ર, નવસારી કૃષિ યુનિવર્સિટી, બારડોલી, જી. સુરત, પીન નં. ૩૯૪ ૬૦૨ (ગુજરાત)	ખેતી અધિકારી, ઘઉં સંશોધન કેન્દ્ર, નવસારી કૃષિ યુનિવર્સિટી, બારડોલી, જી. સુરત, પીન નં. ૩૯૪ ૬૦૨ (ગુજરાત)
ટેલીફોન નંબર	
ઓફીસ : (૦૨૬૨૨)૨૨૦૩૮૯	(૦૨૬૨૨)૨૨૦૩૮૯
મોબાઈલ : ૯૭૨૯૦૬૬૩૯૦	૮૩૪૭૯૨૩૦૩૫
રહેઠાણ : -	-
ફેક્સ : -	-
E-mail : wrs@nau.in, rajesh@nau.in	amithorti@nau.in

મુદ્દા નંબર :-૧૭ ઠરાવવામા આવે તેવી બીજી માહિતી :-

હા, આ માહિતી : મે-૨૦૨૪ માં અધ્યતન કરવામાં આવશે


મદદનીશ સંશોધન વૈજ્ઞાનિક
ઘઉં સંશોધન કેન્દ્ર
નવસારી કૃષિ યુનિવર્સિટી
બારડોલી જિ.સુરત

(૧) જેઆરએફ/એસઆરએફ/આરએ/રોજમદાર કોન્ટ્રાક્ટયુઅલ :


અત્રે ની કચેરીખાતે જે.આર.એફ./એસ.આર.એફ./આર.એ./ કોન્ટ્રાક્ટયુઅલ રોકવામાં આવેલ નથી પરંતુ કચેરી તેમજ ફાર્મનાં કાર્યોની સરળતાખાતર અને ફાર્મની કામગીરીની જરૂરીયાત મુજબ કુશળ/અર્ધ કુશળ/ બિનકુશળ શ્રમયોગી રોજમદાર જેવા કે ટ્રેક્ટર ડ્રાઈવર, દવા છાંટવાવાળા અને સફાઈ કામદાર દૈનિક દરે રોકવામાં આવે છે જે અન્વયેનું હાજરી પત્રક રજીસ્ટર અત્રેની કચેરીખાતે નિભાવવામાં આવે છે.

(2) RESEARCH PAPER PUBLISHED

- 1) Patel, J. M., **Vekariya, R. D.**, Patel, S. K., Patel, C. R., Malviya, A. V. and Chaudhary, S. M. **2021**. Evaluation of bread wheat (*Triticum aestivum*) genotypes using drought susceptible and tolerance efficiency indices under irrigated and drought stress environment. *Research on Crops*. 22 (3): 492-500. (NAAS:4.56)
- 2) **Vekariya, R. D.**, A. I. Patel, K. G. Modha, C. V. Kapadiya, S. C. Mali and Patel, A. A. **2020**. Estimation of Heterosis, Gene Action and Combining Ability over Environments for Improvement of Fruit Yield and its Related Traits in Okra [*Abelmoschus esculentus* (L.) Moench]. *Int.J.Curr.Microbiol.App.Sci*. 9(09): 866-881.
- 3) દક્ષિણ ગુજરાત માટે ઘઉંના વૈજ્ઞાનિક ખેતી પદ્ધતિ, ડો. આર. ડી. વેકરીયા, પ્રો. એમ. ડી. લાડ અને શ્રી. એ. વી. માલવિયા, ઘઉં સંશોધન કેન્દ્ર, ન.કૃ.યુ., બારડોલી, પ્રકાશન નં : 35/2020-21.
- 4) **Vekariya, R. D.**, Patel, A. I. and Patel, A. A. (**2022**). Phenotypic screening of okra hybrids against yellow vein mosaic disease and shoot and fruit borer under field conditions, *Applied Biological Research*, 24(3): 307-314; (2022), DOI: 10.5958/0974-4517.2022.00000.00 (NAAS:4.96).
- 5) Patel, H. R., Patel, P. B., Singh, A. G., **Vekariya, R. D.** et al. (**2022**). Estimation of Gene effects through Generation Mean Analysis and Validation of known markers associated with Zn content in rice through Bulk Segregant Analysis. *AMA, Agricultural Mechanization in Asia, Africa and Latin America*, 53 (09): 9733-43. (NAAS:6.29).
- 6) A. A. Patel, **R.D. Vekariya**, A.I. Patel and A.G. Singh (**Feb-2023**). Insights into Phenotypic Stability of Okra [*Abelmoschus esculentus* (L.) Moench] Hybrids Evaluated under Multi Environments. *Biological Forum – An International Journal*. 15(2): 1185-1194. (NAAS:5.11)
- 7) Patel, A. A., **Vekariya, R. D.**, Patel, R., Patel, A. (**2023**). Selection of elite genotypes deploying AMMI, GGE and MTSI in okra [*Abelmoschus esculentus* (L.) Moench], *South African Journal of Botany*, 163, 457-467. (NAAS:9.11)
- 8) **Vekariya, R. D.**, Patel, A. A, **Malviya, A. V.**, Patel, H. R., R. J Panchal (**2024**). Cisgenic and intragenic is an alternative approach to transgenic for crop improvement. *Futuristic Trends in Biotechnology, IIP Series, Volume 3, Book 12, Part 9, Chapter 3, Pp-198-216.* (e-ISBN: 978-93-6252-490-4).
- 9) **Malviya, A.V.**, Hathi, H.S., Gamit J.M., **Vekariya, R.D.** (**2023**). Underexploited perennial vegetables for nutritional security, *Elite publishing house-New Delhi*, Pp.58-70. (ISBN-9789358990300)

(3) RESEARCH RECOMMENDATIONS MADE FOR THE FARMERS:

- 1) Centre Contributing to the testing of sun hemp var. GNSUN 1 (vijay) year 2022, and fenugreek var. GM-4, NFG-202 (Supriya) year-2023, which released from Department of Genetics and Plant Breeding, NMCA, NAU, Navsari at the state level and recommended for south Gujarat.

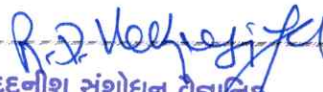

મહેન્દ્રગંધી સંશોધન વૈજ્ઞાનિક
ઘઉં સંશોધન કેન્દ્ર, ન.કૃ.યુ., બારડોલી

- 2) Centre Contributing to the testing of the early maturing, non-lodging rice variety GR-24 (Parimal) in transplanted condition during Kharif season. The proposed genotype recorded an average grain yield of 5038 kg/ha in Gujarat, which was 21.8 %, 9.9 %, 9.0%, and 4.8 % higher over the check varieties GR-7, GR-15, GAR-3, and GNR-5, respectively. Long slender grain rice variety GR-24 contains intermediate amylose (24.8%) and medium head rice recovery (58.2%). The proposed variety showed moderately resistant against leaf blast disease and brown plant hopper and white-backed plant hopper pests. **(Year of recommendation, 2021-22)**
- 3) Centre Contributing to the testing of the nutritionally rich red rice variety GNR 9, (Lal Kada Gold) (NVSR-2756) (4200 kg/ha) performed well in Gujarat state where it exhibited overall 40.4 % and 19.7 % grain yield superiority over check varieties Lalkada and GNR-4, respectively. Long slender grain rice variety NVSR-2756 contains intermediate amylose (21.5%) with high head rice recovery (56.24%) with Protein (8.44 %), 3.4 ppm Iron and 19.17 ppm Zinc in polished rice. The proposed variety showed moderately resistant against leaf blast. NVSR-2756 is moderately resistant to stem borer, Leaf folder and sheath mite. Rice variety NVSR-2756 is recommended for rice-growing areas of Gujarat as GNR 9 (Lalkada Gold). **(Year of recommendation, 2020-21)**
- 4) Centre Contributing to the testing of var. GW 499, which was released a year, 2020, from the Main Wheat Research Centre, SDAU, Vijapur, and the Farmer of south Gujarat growing wheat under irrigated conditions and rice-wheat cropping sequence strong in south Gujarat. So, recommended the var. GW 499 for late sown, early maturing, high-temperature tolerance, and high yield variety for south Gujarat farmers. **(Year of recommendation, 2019-2020)**
- 5) Centre Contributing to the testing of var. GNR 8 (Arti), which was released a year, 2019, from Main Rice Research Centre, NAU, Navsari, and the early maturing rice culture, GNR 8 (4700 kg/ha) performed very well in South Gujarat under **aerobic conditions** and it exhibited an overall 18.6 % and 15.2 % grain yield superiority with easy thressability over the checks NAUR-1 and GNR-3, respectively. It has long bold grains, more productive tillers, and a high number of grains per panicle, and is recommended for aerobic rice growing areas for the Farmer of south Gujarat growing rice under irrigated conditions. **(Year of recommendation, 2019-2020)**
- 6) Centre Contributing to the testing of the rice variety GR 18 (Devli Kolam) (5462 kg/ha) performed well in Gujarat state where it exhibited overall 29.1 %, and 8.4 % grain yield superiority over check varieties GR-4 and Mahisagar, respectively and Early maturing, non-lodging culture. The proposed variety showed moderately resistant against leaf blast, grain discoloration and sheath rot. The


મદદનીશ સંશોધન વૈજ્ઞાનિક
ધંત્રિ સંશોધન કેન્દ્ર, ન.કૃ.યુ., ખારડોલી

proposed variety showed moderately tolerant reaction against white backed plant hopper, leaf folder, stem borer and sheath mite. Rice variety GR 18 recommended for rice growing areas of Gujarat. Due to early maturity, the Farmer of south Gujarat grows wheat under irrigated conditions in the next season also because of rice-wheat cropping sequence is strong in south Gujarat. (Year of recommendation, 2019-2020)

- 7) The farmers of South Gujarat heavy rainfall agro-climatic zone (AES III) growing wheat under irrigated conditions are recommended to adopt a precision land leveling technique with A laser leveler device to prepare their land maintaining a slope of 0.15% to obtain a higher yield of wheat along with additional water saving through THE application of six irrigations each 50 mm depth over those under traditionally leveled fields require six irrigations each of 60 mm depth. Further, once the sloppy land is developed it will be effective for three years. (2013-14)
- 8) The farmers of south Gujarat of heavy rainfall agro climatic zone adopting paddy(k)-paddy(s)are advise to follow paddy(k)-caster(r)-green manure(s) or paddy(k)-sorghum(r)-green manure(s)sequence for realizing higher net income to the tune of 12 to 16 per cent as compared to paddy(k)-paddy(s)sequence. Further, these sequences also improve physical condition of soil along with saving of 62 per cent OF irrigation water in comparison to summer paddy. (year of recommendation - 2011-12).
- 9) The farmer of south Gujarat heavy rainfall zone(AES-III) growing paddy are advised to adopt the SRI method (10-12 days old seedling per hill at 25cm x 258cm spacing) to realize higher grain yield and net income (42,383 Rs/ha) with BCR of 1:2.47. Alternatively, from a soil and water saving (40 %) point of view they are advised to adopt aerobic sowing (irrigated drilled) of rice at a row spacing of 30cm to get A higher cost: benefit ratio (1:2.36) as compared to conventional paddy cultivation. (year of recommendation: 2011-12)
- 10) It is recommended to the farmers of South Gujarat growing high yielding high nitrogen responsive bacterial blight susceptible rice varieties such as GR-11 in the endemic bacterial blight area to apply 100kg/ha nitrogen, either from neem cake, coaltar coated urea or urea or ammonium sulphate in three splits, viz; 40% nitrogen at the time of transplanting, 40% nitrogen at the tillering stage and 20% nitrogen at panicle initiation; to save the crop from the bacterial blight damage and loss of yield. The increased dose of the nitrogen beyond the optimum dose (i.e.100 kg N/ha) of nitrogen to the rice was found responsible for the increasing trend of bacterial blight damage resulting in the drastic reduction of yield.
- 11) The farmers of the south Gujarat Agro-climatic zone. Situation III following the paddy wheat cropping sequence is advised to apply the recommended individual


મદદનીશ સંશોધન વૈજ્ઞાનિક
ઘઉં સંશોધન કેન્દ્ર, ન.કૃ.યુ., બારડોલી

crop close of N & P specific to both the crop for getting the economical return.
(Year of recommendation 1992-93)

- 12) The farmers of south Gujarat Agro-climatic zone situation III following Paddy - wheat cropping sequence. Apply P_{205} @ 100 % of recommended dose to paddy and 50 % of the recommended dose to wheat crop. It will give the same income as 100 % the recommended dose to wheat crop. It will give the same income as 100 % the recommended does to end crop. (Year of recommendation - 1993-94).

(4) SEMINAR/SYMPOSIUM/CONFERENCE/WORKSHOP/SHORT TERM TRAINING/SUMMER AND WINTER SCHOOL TRAINING/ORIENTATION TRAINING/REFRESHER COURSE ATTENDED:

Name & Designation of participant	Title of Seminar/ CONFERENCE /symposium /Workshop/Training	Place	Date & Duration
Dr R. D. Vekariya Assistant Research Scientist, WRS, NAU, Bardoli	National conference on Millets: Magical crops for nutritional sustainability, Presented the oral on "small millets based inter-cropping is boon for the farming community and nutrition security"	Jagannath university, Jaipur, Rajasthan	April-28-29-2023
	Participated in workshop on "Intellectual Property Rights-GI tag and Patenting"	Department of NRM, ACH, NAU, Navsari	July-19-2023
	21 days Training on "Nutritional Security Through Diversified Vegetable Production"	ICAR-CAFT-Centre, Department of Vegetable Science, Dr. YS Parmar University of Horticulture and Forestry, Nauni, Solan-HP	February-02-22-2024

(5) GAP (GOOD AGRICULTURAL PRACTICES) OF WHEAT CROP

ઘઉંની વૈજ્ઞાનિક ખેતી પધ્ધતિ

(Good Agriculture Practice)

ડૉ.આર.ડી.વેકરીયા, મદદનીશ સંશોધન વૈજ્ઞાનિક, ઘઉં સંશોધન કેન્દ્ર, બારડોલી

રાજ્યમાં પિયત ઘઉંનો વિસ્તાર દિનપ્રતિદિન વધતો જાય છે. સાથેસાથ ઘઉંની ઉત્પાદકતા પણ વધતી જોવા મળેલ છે. દક્ષિણ ગુજરાતમાં પણ ઘઉંની ખેતી ૨૦ થી ૨૫ હજાર હેક્ટર વિસ્તારમાં કરવામાં આવે છે. દક્ષિણ ગુજરાતમાં ચોમાસુ ડાંગરનો પાક લીધા બાદ અથવા શેરડીનાં લામ પાકની કાપણી નવેમ્બરની ૧૫ તારીખ સુધીમાં થઈ ગયા બાદ ૧૫મી ડિસેમ્બર સુધીમાં વાવણી કરી ઘઉંની સફળ ખેતી કરી શકાય.

(૧) જમીન ની તૈયારી :

ચોમાસુ પાક લીધા બાદ અથવા શેરડીની લામ પાકની કાપણી બાદ ડિસ્કપ્લાઉથી ખેડ કરી ૧૫ થી ૨૦ દિવસ જમીન તપવા દઈ કલ્ટીવેટરથી બે વખત ખેડ કરી જમીન ઝીણી ભરભરી બનાવવી. જમીન તૈયારકરતાં પહેલાં સારું કોહવાયલું છાણીયુ ખાતર અથવા એનરીચ બાયોકમ્પોષ્ટ ૮-૧૦ ટન/હેક્ટર જેટલો મીક્ષ કરવો.

(૨) બિયારણ : બિયારણ દર : ૧૨૦ કિલોગ્રામ / હેક્ટર સમયસરની વાવણી માટે અને ૧૫૦ કિલોગ્રામ / હેક્ટર મોડી વાવણી માટે

બીજને માવજત :

R. D. Vekariya
મદદનીશ સંશોધન વૈજ્ઞાનિક
ઘઉં સંશોધન કેન્દ્ર, ન.કૃ.સુ., બારડોલી

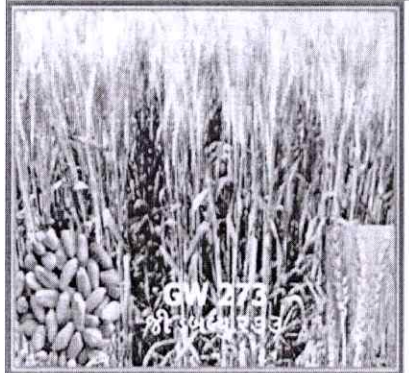
- ૧૦-૨૦ ગ્રામ ટ્રાયકોડમા વિરીડી/કિલો બીજને માવજત આપી છાયામાં સુકવવા. ત્યારબાદ જૈવિક ખાતર(એઝેટોબેક્ટર અને પીએસબી કલ્ચર દરેકનાં ૩૦ગ્રામ/કિલો બિયારણ) નો પટ આપી ૬-૮ કલાક સુકવવા. આમ કરવાથી ૨૫ ટકા નાઈટ્રોજન અને ૫૦ ટકા ફોસ્ફરસ તત્વનો બચાવ કરી વધુ ઉત્પાદન મેળવી શકાય
- ઉદ્ધર્ષ નિયંત્રણમાટે આગોતરા પગલાંરૂપે વાવણીના આગળના દિવસે પાકી ફળશ અથવા પ્લાસ્ટીક પાથરણા ઉપર ૧૦૦ કિ.ગ્રા. બીયારણ દીઠ બાયફેન્થ્રીન ૧૦ ઈસી ૨૦૦ મિલિ દવા ૫ લિટર પાણીમા મિશ્ર કરી તેનાથી બીયારણને પટ આપી એક રાતે સુકાવા દેવું.

વિવિધ પરિસ્થિતિમાં સમયસરની વાવણી અને અનુરૂપ જાતો :

ગુજરાત રાજ્યમાં શિયાળો ખૂબ જ ટૂંકો છે તેમાં પણ ઉત્તર ગુજરાતની સરખામણીમાં દક્ષિણ ગુજરાતમાં ઠંડી ઓછી પડે છે. જેથી સમયસર વાવણી કરવી ખૂબજ જરૂરી છે. રાજ્યમાં ઘઉંની વાવણી માટે સૌથી ઉત્તમ સમય ૧૫ નવેમ્બર થી ૨૫ નવેમ્બર સુધીનો છે અને સંજોગોવસાત મોડી વાવણી કરવી પડે તો ૧૦મી ડીસેમ્બર સુધી કરી શકાય છે. વહેલા વાવેતરમાં શરૂઆતમાં ઉષ્ણતામાન વધારે હોવાથી દાણાના ઉગાવા, ફૂટ અને ઉભીના કદ ઉપર વિપરીત અસર થાય છે. જ્યારે મોડા વાવેતરમાં દાણાના ભરાવા સમયે (પાકવાની અવસ્થાએ) ઉંચાં ઉષ્ણતામાનને કારણે દાણા ચીમળાઈ ગયેલા રહે છે. (દાણા જીરીયા થઈ જાય છે) અને પોષાતા નથી જેથી વધુ ઉત્પાદન મેળવવા માટે હંમેશા સમયસર વાવણી કરવી હિતાવહ છે.



નવેમ્બર માસની ૧૫ થી ૨૫ તારીખ દરમ્યાન કરવામાં આવતી ઘઉં ની વાવણીને સમયસરની વાવણી કહેવામાં આવે છે. શિયાળાનો વધુમાં વધુ લાભ ઉઠાવી મહત્તમ ઉત્પાદન મેળવવા માટે ઘઉંની વાવણી માટે નવેમ્બર માસની ૧૫ થી ૨૫ તારીખ શ્રેષ્ઠ સમય ગણો છે. આ સમય દરમ્યાન રાત્રી અને દિવસનું સરેરાસ તાપમાન ઘઉંનાં ઉગાવા માટે ખૂબજ અનુકુળ છે. આ સમયે વાવેતર કરવાથી ફૂટ અને દાણા ભરાવા સમયે ઉષ્ણતામાન નીચું રહેવાથી પાકની વૃદ્ધિ સારી થાય છે. ફૂટ પણ પુરતાં પ્રમાણમાં થાય છે. ઉભીમાં દાણાની સંખ્યા પણ વધારે રહે છે અને દાણા પુરતા પ્રમાણમાં પોષાવાથી ઉત્પાદન વધુ મળે છે. આમ સમયસરની વાવણી માટે Lok 1, GW 496, GW 503, GW 273, GW 322, GW 366 ,GW 451, GW513 જેવી જાતો અનુકુળ છે.



મોડી વાવણી અને તેને અનુરૂપ જાતો :

ડિસેમ્બર માસનાં બીજા અઠવાડિયા સુધીમાં કરવામાં આવતી ઘઉંની વાવણીને મોડી વાવણી ગણવામાં આવે છે. ચોમાસમાં ડાંગર જેવા પાકની મોડી કાપણીનાં સંજોગબાદ ઘઉંની Lok 1, GW 173, GW 11 અને GW 499 જાત વધુ અનુકુળ આવે છે.



વાવણી સમય	જાતો	બિયારણનો દર	ખાતર ના.ફો.પો.
સમયસર (૧૫ થી ૨૫ નવે.)	લોક: ૧, જી.ડબ્લ્યુ. ૪૯૬, જી.ડબ્લ્યુ. ૫૦૩, જી.ડબ્લ્યુ. ૨૭૩, જી.ડબ્લ્યુ. ૩૨૨, જી.ડબ્લ્યુ. ૩૬૬, જી.ડબ્લ્યુ. ૪૫૧, જી.ડબ્લ્યુ. ૫૧૩	૧૨૦ કિગ્રા/હે	પાયામા (ના. ફો.): ૬૦:૬૦:૦ કિગ્રા/હે પૂર્તિ (ના.): ૬૦:૦૦:૦ (૨દિવસે)
મોડી વાવણી (૨૫ નવે. થી ૧૦ ડીસે.)	લોક: ૧, જી.ડબ્લ્યુ. ૧૭૩, જી.ડબ્લ્યુ. ૧૧, જી.ડબ્લ્યુ. ૪૯૯	૧૫૦ કિગ્રા/હે	પાયામા (ફો.): ૦:૪૦:૦ કિગ્રા/હે પૂર્તિ (ના.) ૪૦: :૦:૦ (૨૧દિવસે) ૪૦: :૦:૦ (૩૫ દિવસે)

(૩) ખાતર :

R. D. Vekariya
મહેદીશ સંશોધન વૈજ્ઞાનિક
ઘઉં સંશોધન કેન્દ્ર, ન.કુ.યુ. વારડોલી

જમીનની પ્રત અને ફળદ્રુપતા ટકાવી રાખવા માટે એક વર્ષને અંતરે ૧૦ થી ૧૨ ટન છાણીયું ખાતર નાંખવું અથવા લીલો પડવાશ કરવો. સમયસરની વાવણી માટે હેક્ટરે ૧૨૦ કિલો નાઈટ્રોજન અને ૬૦ કિલો ફોસ્ફરસની ભલામણ છે. જે પૈકી ૬૦ કિલો નાઈટ્રોજન તથા પુરેપુરો (૬૦ કિલો) ફોસ્ફરસ વાવણી વખતે પાયાના ખાતર તરીકે બીજની નીચે પડે તે રીતે ચાસમાં આપવું. બાકી રહેતો (૫૦%) ૬૦ કિલો નાઈટ્રોજન પૂર્તિ ખાતર તરીકે ૨૧ થી ૨૫ દિવસે મુકુટ મૂળ ફૂટે તે અવસ્થાએ પ્રથમ પાણી વખતે આપવું. મોડી વાવણીના સંજોગોમાં પાયાના ખાતરમાં ફક્ત ૪૦ કિલો ફોસ્ફરસ આપવો જ્યારે ૮૦ કિલો નાઈટ્રોજનની ભલામણમાંથી ૪૦ કિલો ૨૧ દિવસે પ્રથમ પાણી વખતે અને ૪૦ કિલો (૩૫ દિવસે) બીજા પિયત વખતે એટલે કે પ્રથમ ગાંઠ અવસ્થાએ આપવો. આમ બધું જ ખાતર ૩૫ દિવસ સુધીમાં ઘઉંના પાકને આપી દેવું જોઈએ ત્યારબાદ ખાતર આપવું પોષણક્ષમ નથી.

જમીનની રાસાયણિક પૃથ્થકરણ કરાવ્યા બાદ, જો ઝીંક, પોટાશ, કે અન્ય તત્વોની ઉણપ જણાય તો જમીન ચકાસણીનાં અહેવાલ પ્રમાણે ખાતર આપવું તેનાંથી વધારે ખાતર આપવાથી નફાકારકતામાં ઘટાડો થાય છે.

(૪) પિયત :

પિયતની જરૂરિયાત, જમીનનો પ્રકાર, હવામાન અને ઘઉંની જાત ઉપર આધાર રાખે છે. ઘઉંના પાકને પાણીની નહિ પણ ભેજની જરૂરિયાત હોય છે માટે પાણીનું પ્રમાણ અને કટોકટીની અવસ્થાએ ભેજની ખેંચ ન પડે તે રીતે ઘઉંના પાકને પિયત આપવાનું આયોજન કરી પિયત આપી પાકનું વધુ ઉત્પાદન મેળવી શકાય છે.

ઘઉંના પાકને પિયત માટે કટોકટીની નીચે જણાવ્યા મુજબની છ અવસ્થાએ અચૂક પાણી આપો

૧. મુકુટ મૂળ અવસ્થા (વાવણી પછી ૧૮ થી ૨૧ દિવસે)
૨. ફૂટ અવસ્થા (૩૭ થી ૪૦ દિવસે)
૩. ગાભે આવવાની અવસ્થા (૫૦ થી ૫૫ દિવસે)
૪. ફૂલ અવસ્થા (૬૦ થી ૬૫ દિવસે)
૫. દુધિયા દાણા અવસ્થા (૭૫ થી ૮૦ દિવસે)
૬. પોંક અવસ્થા (૯૦ થી ૯૫ દિવસે)

ઉપર મુજબની કુલ છ કટોકટીની અવસ્થાએ અચૂક પિયત આપવું. કોઈપણ એક અવસ્થાએ પિયત ચૂકી જવાથી ઉત્પાદનમાં નોંધનીય ઘટાડો થાય છે. દાણામાં પોટીયાપણું(સફેદ દાગ) નું પ્રમાણ ઓછું કરવા અને દાણાનો ચળકાટ વધારવા માટે છેલ્લું પિયત પોંક અવસ્થાએ (૯૦ દિવસે) આપી દેવું ત્યાર પછી પાણી આપવું સલાહ ભરેલું નથી.

પુરતા પાણીની સગવડ ન હોય એવી વખતે જો એક જ પિયત આપવાની સગવડ હોય તો મુકુટ મૂળ અવસ્થાએ, જો બે પિયતની સગવડ હોય તો મુકુટ મૂળ અને ફૂલ અવસ્થાએ અને જો ત્રણ પિયત આપવાની સગવડ હોય તો મુકુટ મૂળ, ફૂલ અવસ્થા અને પોંક અવસ્થાએ આમ ત્રણ પિયત આપવા.

(૫) નિંદામણ નિયંત્રણ :

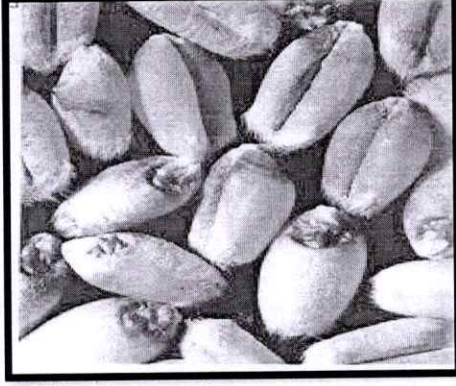
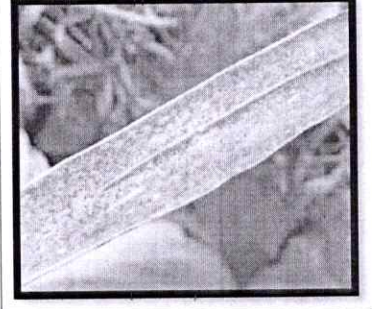
નિંદામણો હંમેશા પાક સાથે જગ્યા, હવા, પ્રકાશ અને પોષક તત્વો માટે સીધી હરીફાઈ કરે છે અને ઘઉંના ઉત્પાદનમાં ૨૦ થી ૨૫% જેટલો ઘટાડો કરે છે. જે વિસ્તારમાં મજુરો પુરતા સસ્તા દરે મળી રહેતા હોય ત્યાં હાથથી નિંદામણ કરવું પરંતુ જ્યાં મજુરોની ખેંચ હોય ત્યાં(સ્ટોમ્પ) પેન્ડીમીથાલીન દવા ૧ કિલો સક્રિય તત્વ/ હેક્ટર મુજબ ૬૦૦ લિટર પાણીમાં ઓગાળી ઘઉંની વાવણી કર્યા બાદ ઉગાવો થતાં પહેલાં ફ્લેટફેન નોઝલથી છંટકાવ કરવો. પેન્ડીમીથાલીન દવા સમયસર ન છાંટી શક્યતા હોય તો ૨-૪ ડી(સોડીયમ સોલ્ટ) અથવા ક્લોટીનોફોપ પ્રોપરગાઈડ (૧૫% વે. પા.) નિંદામણ નાશક દવા ૪૦૦ ગ્રામ સક્રિય તત્વ/હેક્ટર મુજબ ૬૦૦ લિટર પાણીમાં ઓગાળી પહેલા અને બીજા પાણી આપવાના ગાળાની વચ્ચે(૩૦ થી ૩૫ દિવસ) છંટકાવ કરવો. દવા છાંટીને તુરંત પિયત આપવાથી કે પિયત આપ્યા પછી તુરંત દવા છાંટવાથી પરિણામ સાડું મળતું નથી. નિંદામણનાશક દવાનો છંટકાવ ફ્લેટફેન નોઝલથી કરવાનું તથા દવાનું યોગ્ય પ્રમાણ જાળવવાનું અને યોગ્ય સમયે દવા છાંટવાનું ધ્યાન રાખવું.

(૬) ઘઉંના પાકમાં રોગ નિયંત્રણ :

ગેરૂ રોગ :


 મદદનીશ સંશોધન વૈજ્ઞાનિક
 ઘઉં સંશોધન કેન્દ્ર, ન.કૃ.યુ. ખારડોલી

ઘઉંના પાકમાં ગેરૂ રોગ ન આવે તે માટે ગેરૂ રોગ પ્રતિકારક જાતો જેવી કે જી.ડબ્લ્યુ. ૩૨૨, જી.ડબ્લ્યુ. ૨૭૩, જી.ડબ્લ્યુ. ૧૭૩, જી.ડબ્લ્યુ. ૪૯૬, જી.ડબ્લ્યુ. ૧૧૩૯, જી.ડબ્લ્યુ. ૪૫૧ જેવી જાતોની પસંદગી કરવી. ઘઉંના પાકમાં ઉઘઈ તથા ખપૈડી ના લાગે તે માટે સાવચેતીના પગલાં રૂપે વાવણી પહેલાં શેઢ-પાળા ચોખ્ખા રાખવા તથા વાવણી સમયે ઉઘઈ નિયંત્રણ માટે આગોતરા પગલાં રૂપે વાવણીના આગળના દિવસે પાકી ફળશ અથવા પ્લાસ્ટીક પાથરણા ઉપર ૧૦૦ કિગ્રા બીયારણ દીઠ બાયફેન્થ્રીન ૧૦ ઈસી ૨૦૦ મિલિ દવા ૫૦૦ લિટર પાણીમા મિશ્ર કરી તેનાથી બીયારણને પટ આપી આખી રાત સુકાવા દેવું.



કાળી ટપકી :

પોંક અવસ્થાએ કાળી ટપકીના નિયંત્રણ માટે મેન્કોઝેબ ૦.૨૫% ૩૦ ગ્રામ દવા અથવા ક્લોરોથેલોનીલ ૦.૨% ૨૫ ગ્રામ દવા ૧૦ લિટર પાણીમાં ઓગાળી છંટકાવ કરવો. પોંક અવસ્થાએ કાળી ટપકીના નિયંત્રણમાટે મેન્કોઝેબ ૦.૨૫ ટકા(૩૦ ગ્રામ દવા) અથવા ક્લોરોથેલોનીલ ૦.૨ ટકા(૨૫ ગ્રામ દવા) ૧૦ લિટર પાણીમાં ઓગાળીને છંટકાવ કરવો.

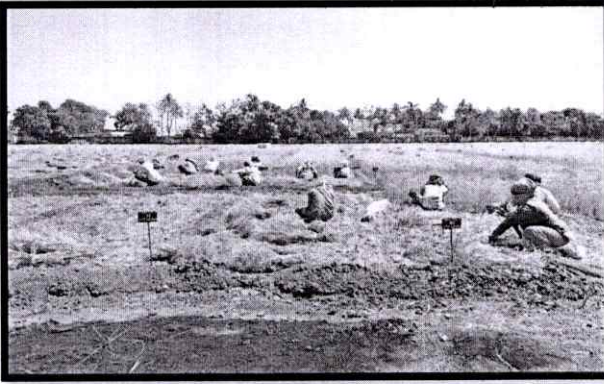
(૭) ઘઉંના પાકમાં જીવાત નિયંત્રણ:

કુટ અવસ્થાએ ખપૈડી તથા તીતીઘોડાનો ઉપદ્રવ જણાય તો તેના નિયંત્રણ માટે મિથાઈલ પેરાથીઓન ૨% અથવા ફેનવાલરેટ ૦.૪% ભૂકી હેક્ટરે ૨૫ કિલો પ્રમાણે છાંટવી. મોલોમશીનો ઉપદ્રવ જણાય તો ડાયમિથોયેટ ૩૦ ઈ.સી. અથવા મિથાઈલ ડીમેટોન ૨૫ ઈ.સી. ૧૦ મિ.લિ. દવા ૧૦ લિટર પાણીમાં ઓગાળી છાંટવી. ગાભમારાની ઈયળના નિયંત્રણ માટે મોનોક્રોટોફોસ ૩૬ ઈ.સી. ૧૨ મિ.લિ. દવા ૧૦ લિટર પાણીમાં ઓગાળી છાંટવી. ઉઘઈના નિયંત્રણ માટે ૨.૦ લિટર ક્લોરપાયરીફોસ ૩૫ ઈ.સી. દવાને ૫ લિટર પાણીમાં મિશ્ર કરી ૧૦૦ કિલો રેતીમાં ભેળવીને પૂખીને આછું પિયત આપવું. દુધિયા દાણા અવસ્થાએ લીલી ઈયળનો ઉપદ્રવ જણાયતો કિવનાલફોસ ૨૫ ઈ.સી. દવા ૨૦ મિ.લિ. ૧૦ લિટર પાણીમાં ઓગાળીને છાંટવી.

(૮) કાપણી અને સંગ્રહ :

માર્ચ માસનું પ્રથમ પખવાડિયું એ કાપણી સમયસર અને વહેલી સવારે કરવી અને શ્રેસીંગ યાર્ડમા શ્રેસીંગ મશીન વડે શ્રેસીંગ કરી સૂર્ય પ્રકાશમાં દાણા બરાબર સુકવી(૧૦ ટકા ભેજ રહે ત્યાં સુધી) ઠંડા પાડી સંગ્રહ કરવો. સંગ્રહ પહેલાં કોથળા, પીપ કોઠારો બરાબર સાફ કરવા, કોઠાર યુનાથી ઘોળવા કોથળા ઉપર મેલાથીઓન ૦.૧ ટકા નો છંટકાવ કરી પ્રવાહી સૂકાયાબાદ સંગ્રહ કરવો. ઘરગથ્થું સંગ્રહ માટે કિવન્ટલ દીઠ ૫૦૦ મિ.લિ. દિવેલથી દાણાને મોઈ ૨ કિલો લીમડાનાં સુકાં પાન ભેળવી ને ગેલ્વેનાઈઝડ પીપમાં સંગ્રહ કરવો.

R. D. V. V. V. V. V.
મદદનીશ સંશોધન વૈજ્ઞાનિક
ઘઉં સંશોધન કેન્દ્ર, ન.કુ.યુ. બારડોલી



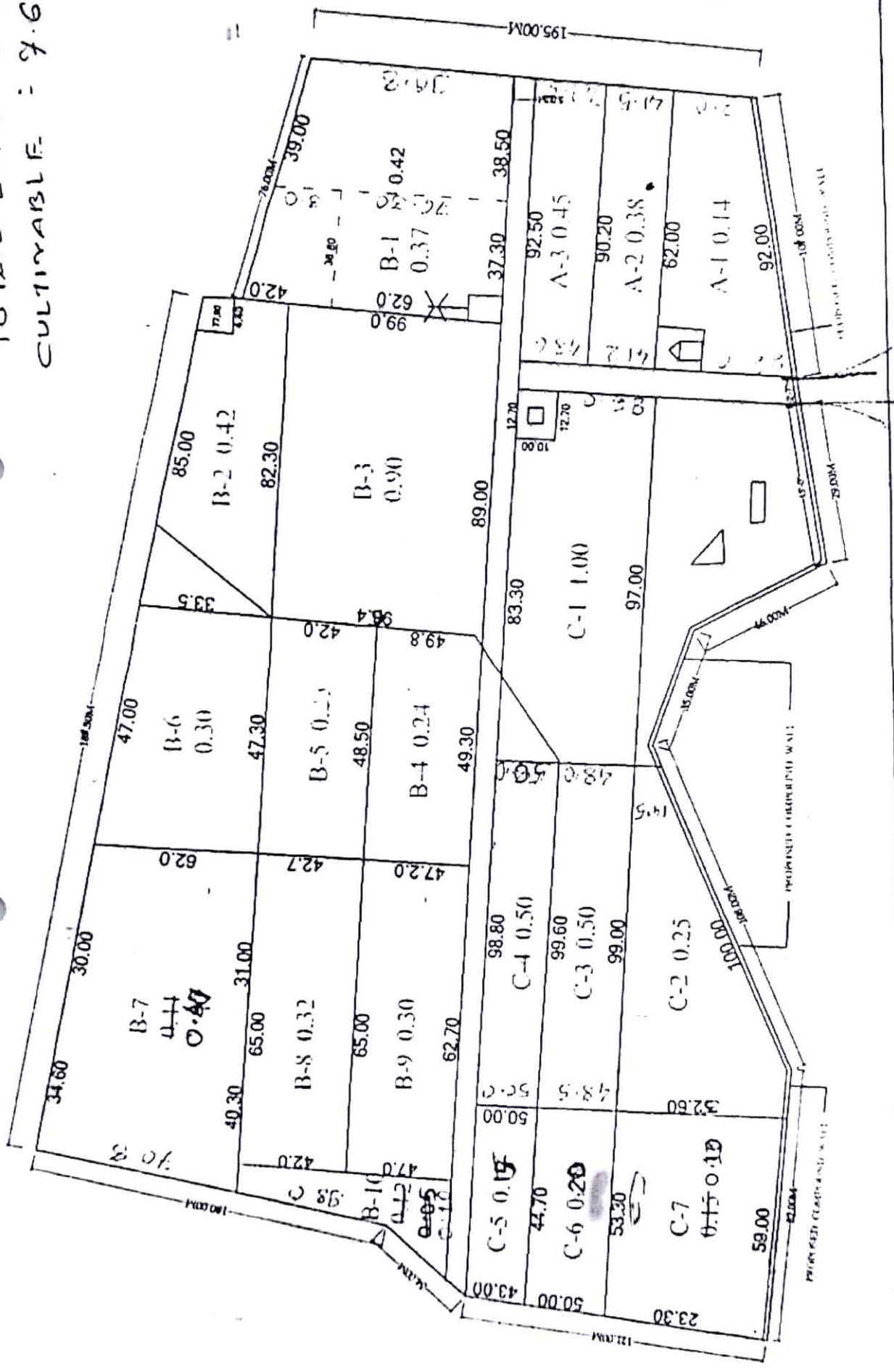
(૯) ઉત્પાદન : ૩૦ થી ૩૫ કિલોગ્રામ/હેક્ટર દક્ષિણ ગુજરાતની પરિસ્થિતિમાં

(6) FARM MAP & SOIL ANALYSIS OF WHEAT RESEARCH STATION, BARDOLI

-----ATTACHED-----

R. J. Mehta
મહેશ સંશોધન વૈજ્ઞાનિક
દાંઉ સંશોધન કેન્દ્ર, ન.કૃ.ધુ., બારડોલી

TOTAL LAND: 8.93 ha
 CULTIVABLE: 7.66 ha



Pr. S. Nayak
 भू-सूचना विभाग, न.सू.पु. कार्यालय
 भू-सूचना विभाग, न.सू.पु. कार्यालय

TEN ROAD



Soil Science and Agricultural Chemistry Department
N. M. College of Agriculture,
Navsari Agricultural University, Navsari - 396 450



Dr. K. G. Patel

(O) (02637) 282766, 282771-75 Ext.1206
Email: professorchemistrynmca@nau.in

Professor and Head

No. ACN/CHEM/ANALYSIS/ /2022

Date: 14-07-2022

To,
Assistant Research Scientist,
Wheat Research Station,
NAU, Bardoli- 390 602

Ref: Your letter No. મસંવે/ઘસંકે/જમીન ચકાસણી/ટી-૧/૩૩૨/૨૦૨૨ બારડોલી,
તા.૨૪/૦૬/૨૦૨૨

Soil Sample analysis Report

Sample	A block	B block	C block
pH (1:2.5)	7.60	7.72	8.02
EC (1:2.5) dS/m	0.36	0.29	0.40
OC (%)	0.81	0.90	0.70
Available N (kg/ha)	195	198	191
Available P ₂ O ₅ (kg/ha)	183	211	204
Available K ₂ O (kg/ha)	232	166	213
S (ppm)	8.83	19.44	42.67
Ca (me/100gm)	38.54	38.37	39.0
Mg (me/100gm)	25.32	23.70	19.21
Fe (ppm)	20.41	20.78	21.18
Mn (ppm)	21.63	20.56	21.18
Zn (ppm)	1.87	1.97	2.16
Cu (ppm)	4.63	5.48	6.34
PD (MgM ⁻³)	2.33	2.30	1.91
BD (MgM ⁻³)	1.17	1.23	1.29

Water sample analysis report

Sample	pH	EC (dS/m)	Ca + Mg (me/l)	Na (me/l)	CO ₃ (me/l)	HCO ₃ (me/l)	Cl (me/l)	RSC (me/l)	SAR (me/l)
Bore-1	7.39	1.09	2.30	7.9	-	9.2	1.6	6.9	7.38
Bore-2	7.19	1.02	2.30	7.37	-	8.9	1.8	5.37	5.58

Professor and Head

T₂
R. D. Vekariya
14-07-2022

R. D. Vekariya
મહાદેવીશ સંશોધન વૈજ્ઞાનિક
ઘઉં સંશોધન કેન્દ્ર, ન.કૃ.યુ., બારડોલી

અનેક્ષર : એ.

(સામાન્ય વહિવટ વિભાગનાં તા. ૧.૫.૨૦૦૮ ના પરિપત્રક્રમાંક :- પી.એ.ડી.-૧૦.-૨૦૦૭.-૩૩૫૩૬૪- આરટીઆઈ સેલનું બિડાણ)

-:પ્રમાણપત્ર:-

આથી પ્રમાણિત કરવામાં આવે છે, કે માનનિય સાહેબશ્રી, વડી કચેરી (પ્રોપર) તથા માનનિય સાહેબશ્રી, વહિવટી કાર્યક્ષેત્રનાં આ સાથેની યાદી મુજબનાં જાહેર સત્તામંડળો દ્વારા માહિતી અધિકાર અધિનિયમ ની કલમ ન. ૪ અંતર્ગત સ્વયં જાહેર કરવાની બાબતો(પ્રોએક્ટીવ ડિસ્ક્લોઝર) તૈયાર કરવામાં આવી છે અને તા. ૦૧/૦૫/૨૦૨૪ ની સ્થિતિએ તે અદ્યતન કરવામાં આવેલ છે જેનું અમારા દ્વારા માહે મે/જુન.૨૦૨૪(વર્ષ) દરમ્યાન ઈન્સપેક્શન -કમ-ઓડિટ કરવામાં આવ્યું છે અને જે બાબતે ક્ષતિ જણાઈ હતી, અગર અપુરતી વિગતો જણાઈ હતી તેની પુર્તતા કરવામાં આવી છે.

(૨) તા.૦૧/૦૫/૨૦૨૪ (વર્ષ)ની સ્થિતિએ હવે કોઈ જાહેર સત્તામંડળનાં (પ્રોએક્ટીવ ડિસ્ક્લોઝર) ઈન્સપેક્શન-કમ- ઓડિટ બાકી રહેલ નથી.

તા. ૨૩/૦૫/૨૦૨૪
બારડોલી

R. D. Vohra
મહદનીશ સંશોધન વૈજ્ઞાનિક
ઘઉં સંશોધન કેન્દ્ર,
નવસારી કૃષિ યુનિવર્સિટી,
બારડોલી

એનેક્ષર-બી (B)

(સામાન્ય વહીવટ વિભાગના તા.૦૧.૦૫.૨૦૦૯ ના પરિપત્ર ક્રમાંજ: પીએડી-૧૦-૨૦૦૭-૩૩૫૩૬૪-
આરટીઆઇસેલનું બિડાણ)

પ્રમાણપત્ર

આથી પ્રમાણિત કરવામાં આવે છે કે માનનીય સાહેબશ્રી, વડી કચેરી (પ્રોપર) તથા માનનીય સાહેબશ્રી, વહીવટી કાર્યક્ષેત્રનાં આ સાથેની યાદી મુજબનાં જાહેર સત્તામંડળો દ્વારા માહિતી અધિકાર અધિનિયમની કલમ-૪ અંતર્ગત સ્વયં જાહેર કરવાની બાબતો " પ્રોએક્ટીવ ડીસ્ક્લોઝર " (P.A.D.) તૈયાર કરવામાં આવી છે. અને તા. ૧/૫/૨૦૨૪ ની સ્થિતિએ તે મદદનીશ સંશોધન વૈજ્ઞાનિકશ્રી (ઘઉં), ઘઉં સંશોધન કેન્દ્ર, નવસારી કૃષિ યુનિવર્સિટી, બારડોલી દ્વારા અદ્યતન કરવામાં આવેલ છે. જેનું અમારા દ્વારા માહે : મે / જુન ૨૦૨૪ (વર્ષ) દરમિયાન ઈન્સપેક્શન-કમ-ઓડિટ કરવામાં આવ્યું છે અને જે બાબતે ક્ષતિ જણાઈ હતી અગર અપુરતી વિગતો જણાઈ હતી તેની પુર્તતા કરવામાં આવી છે.

(૨) તા. ૩૦/૬/૨૦૨૪ (વર્ષ) ની સ્થિતિએ હવે કોઈ જાહેર સત્તામંડળનાં (પ્રોએક્ટીવ ડીસ્ક્લોઝર) ઈન્સપેક્શન-કમ-ઓડિટ બાકી રહેલ નથી.

તારીખ : ૩૦/૦૪/૨૦૨૪

મુખ્ય મથક: નવસારી

સંશોધન નિયામક અને
અનુસ્નાતક વિદ્યાશાખાધ્યક્ષ,
નવસારી કૃષિ યુનિવર્સિટી,
નવસારી.