

કપાસ સંશોધન ક્ષેત્રે ગુજરાત



ડો. બી. જી. સોલંકી
સંશોધન વૈજ્ઞાનિક(કપાસ)

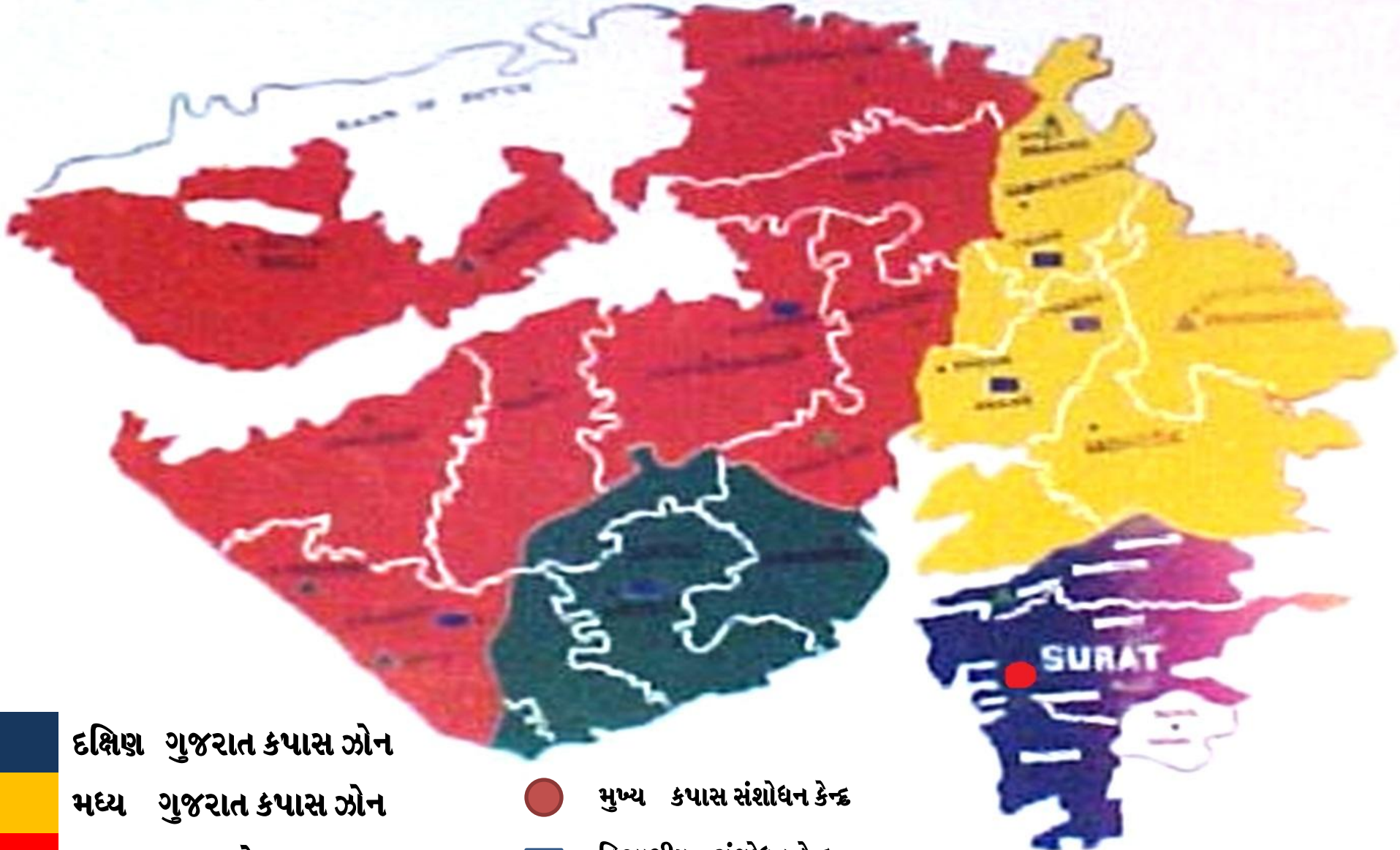
મુખ્ય કપાસ સંશોધન કેન્દ્ર
નવસારી કૃષિ યુનિવર્સિટી
સુરત





ઐતિહાસિક કપાસ સંશોધન કેન્દ્ર, સુરતની જુની કચેરી

ગુજરાતના કપાસના ઝોન તથા સંશોધન કેન્દ્રો



દક્ષિણ ગુજરાત કપાસ ઝોન

મધ્ય ગુજરાત કપાસ ઝોન

વાગડ કપાસ ઝોન

મઠિયો કપાસ ઝોન

● મુખ્ય કપાસ સંશોધન કેન્દ્ર

■ વિભાગીય સંશોધન કેન્દ્ર

▲ પેટા સંશોધન કેન્દ્ર

ગુજરાતના કુપાસ પકવતા જીલ્લાઓ



ગુજરાત રાજ્ય - ભારત

ગુજરાતમાં કપાસ સંશોધન માટેનું માળખું

૧	દક્ષિણ ગુજરાત કપાસ ઝોન :નર્મદા નદીનો દક્ષિણ વિસ્તાર મધ્યમથી ભારે કાળી જમીન અને સરેરાશ વરસાદ ૧૦૦૦ થી ૧૫૦૦ મીમી		
૧	મુખ્ય કપાસ સંશોધન કેન્દ્ર, સુરત	પીયત વિસ્તાર માટે જાત વિકસાવવાનું તેમજ પાયાનું સંશોધન અને બીજા કેન્દ્રોને માર્ગદર્શન	૧૮૯૬
૨	પેટા સંશોધન કેન્દ્ર, અછાલીયા	બિનપિયત અને બિન સમથળ જમીન માટે કપાસ સંશોધન	૧૯૬૩
૩	પેટા સંશોધન કેન્દ્ર, હાંસોટ	જૈવિક પાક સંરક્ષણ માટેનું સંશોધન	૧૯૬૪
૨	મધ્ય ગુજરાત કપાસ ઝોન:ઉત્તર દક્ષિણીય સાબરમતી અને દક્ષિણ નર્મદા વચ્ચેનો વિસ્તાર કાળી થી ગોરાડુ જમીન અને સરેરાશ વરસાદ ૬૦૦ થી ૧૦૦૦ મીમી		
૧	વિભાગીય સંશોધન કેન્દ્ર, ભરૂચ	બિનપિયત, સુકારા પ્રતિકારક અને દેશી જાતોનું સંશોધન	૧૯૨૬
૨	વિભાગીય સંશોધન કેન્દ્ર, તલોદ	પિયત અને લંબતારી જાતોનું સંશોધન	૧૯૫૭
૩	વિભાગીય સંશોધન કેન્દ્ર, આણંદ	પિયત, ઈજીપ્સીયન કપાસ અને ગુણવત્તા માટેનું સંશોધન	૧૯૭૭

ગુજરાતમાં કપાસ સંશોધન માટેનું માળખું

૩	વાગડ કપાસ ઝોન:ઉતર પૂર્વીય સાબરમતી ,કચ્છ અને સૌરાષ્ટ્ર(મઠિયા વિસ્તાર રહિત) રેતાળ થી મધ્યમ કાળી અને સરેરાશ વરસાદ ૩૦૦ થી ૭૫૦ મીમી		
૧	વિભાગીય સંશોધન કેન્દ્ર,વીરમગામ	બિનપિયત, બંધ જીંડવા અને અર્ધ ખુલ્લા જીંડવા માટેની હરબેસીયમ જાતોનું સંશોધન	૧૯૨૨
૨	વિભાગીય સંશોધન કેન્દ્ર, જુનાગઢ	સંક્રમણથી લંબતારી જાતોનું સંશોધન	૧૯૬૨
૩	પેટા કપાસ સંશોધન કેન્દ્ર, ધંધુકા	બિનપિયત ભાલ વિસ્તાર માટે સંશોધન	૧૯૬૨
૪	પેટા કપાસ સંશોધન કેન્દ્ર, રાતીયા અને ખાપટ	બિનપિયત ઘેડ વિસ્તાર માટે સંશોધન	૧૯૬૨
૫	વિભાગીય સંશોધન કેન્દ્ર,ભયાઉ	બિનપિયત કચ્છ વિસ્તાર માટે સંશોધન	૧૯૬૨
૪	મઠિયો કપાસ ઝોન:ભાવનગર, અમરેલી અને આજુબાજુના જિલ્લા મધ્યમ કાળી થી હલકી જમીન અને સરેરાશ વરસાદ ૫૦૦ મીમી		
૧	વિભાગીય સંશોધન કેન્દ્ર, અમરેલી	દેશી કપાસની જાતો વિકસાવવાનું સંશોધન	૧૯૭૭



કપાસ સંશોધન કેન્દ્ર, સુરતની હાલની કચેરી



કપાસનો વિસ્તાર, ઉત્પાદન અને ઉત્પાદકતા

વર્ષ	ગુજરાત			ભારત		
	વિસ્તાર (લાખ હે)	ઉત્પાદન (લાખ ગાંસડી)	ઉત્પાદકતા (કિલો રૂ પ્રતિ હે)	વિસ્તાર (લાખ હે)	ઉત્પાદન (લાખ ગાંસડી)	ઉત્પાદકતા (કિલો રૂ પ્રતિ હે)
૨૦૦૧-૦૨	૧૬.૮૭	૩૨.૫૦	૩૨૮	૮૭.૩૦	૧૫૮	૩૦૮
૨૦૦૨-૦૩	૧૬.૩૪	૩૦.૫૦	૩૧૭	૭૬.૬૭	૧૩૬	૩૦૨
૨૦૦૩-૦૪	૧૬.૪૭	૫૦.૦૦	૫૧૬	૭૬.૩૦	૧૭૯	૩૯૯
૨૦૦૪-૦૫	૧૯.૦૬	૭૩.૦૦	૬૫૧	૮૭.૮૬	૨૪૩	૪૭૦
૨૦૦૫-૦૬	૧૯.૦૬	૮૯.૦૦	૭૯૪	૮૬.૭૭	૨૪૧	૪૭૨
૨૦૦૬-૦૭	૨૩.૯૦	૧૦૩.૦૦	૭૩૩	૯૧.૪૪	૨૮૦	૫૨૧
૨૦૦૭-૦૮	૨૪.૨૨	૧૧૦.૦૦	૭૭૨	૯૪.૧૪	૩૦૭	૫૫૪
૨૦૦૮-૦૯	૨૩.૫૪	૯૦.૦૦	૬૫૦	૯૪.૦૬	૨૯૦	૫૨૪
૨૦૦૯-૧૦	૨૬.૫૪	૯૮.૦૦	૬૩૫	૧૦૩.૧૦	૩૦૫	૫૦૩
૨૦૧૦-૧૧	૨૬.૩૩	૧૦૬.૨૦	૬૮૬	૧૧૧.૪૨	૩૩૯	૫૧૭
૨૦૧૧-૧૨	૨૯.૬૨	૧૨૦.૦૦	૬૮૯	૧૨૧.૭૮	૩૫૩	૪૯૩
૨૦૧૨-૧૩	૨૩.૬૩	૮૫.૦૦	૬૧૨	૧૧૬.૧૪	૩૩૪	૪૮૯
અંદાજીત						

વિશ્વમાં/ દેશમાં ગુજરાતનું સંશોધન ક્ષેત્રે સૌપ્રથમ પ્રદાન

અનું	કપાસની જાત	પ્રદાન	વર્ષ
૧	દેવીરાજ(૧૭૦ સીઓ-૨)	સૌપ્રથમ લંબતારી અને આંતરજાતીય ઈન્ડો અમેરીકન જાત	૧૯૫૧
૨	સંકર-૪	વિશ્વમાં સૌપ્રથમ વ્યાપારીક ધોરણે બહાર પાડેલ હરસુટમ હાઈબ્રીડ	૧૯૭૧
૩	ગુજરાત કપાસ-૧૦૧	પછાત વિસ્તારના આદિવાસી ખેડુતો માટે સૌપ્રથમ બહુવર્ષાયુ કલમી કપાસ	૧૯૭૭
૪	ગુજરાત કપાસ દેશી સંકર-૭	દુનિયાની સૌપ્રથમ દેશી કપાસની સંકર જાત	૧૯૮૪
૫	ગુજરાત કપાસ દેશી સંકર-૯	દેશી કપાસની લંબતારી સંકર જાત	૧૯૮૯
૬	ગુજરાત કપાસ એમડીએચ-૧૧	નર વંધ્યત્વની તાંત્રિકતાથી વિકસાવેલ દેશી હાઈબ્રીડ જાત	૨૦૦૨
૭	ગુજરાત કપાસ સંકર-૧૦૨	હરસુટમ અને બારબાડેન્સ કપાસના સંકરણથી લંબતારી સંકર જાત	૨૦૦૨
૮	ગુજરાત કપાસ સંકર-૬ બીજી-૨ અને ગુજરાત કપાસ સંકર -૮ બીજી - ૨	વિશ્વની સૌપ્રથમ જાહેર સાહસની બીટી કપાસની જાતો	૨૦૧૨

ગુજરાત કપાસ સંકર-૬ બીજી-૨ (૭૫ દિવસે)





- જીડવા કોરી ખાનાર ઈયળો સામે સંરક્ષણ પુરુ પાડતી,
- ચુસિયાં પ્રકારની જીવાતો માટે ઓછી થી મધ્યમ પ્રતિકારક,
- ખાસ કરીને પિયત વિસ્તાર માટે વહેલી પાકતી
- સંકર-૪ કરતાં વધુ ઉત્પાદન આપતી
- આપતી,તાંતણાની (રેશાની) મજબુતાઈ માટે અને સંકર-૪ કરતા વણાટકામ (સ્પીનીગ) માટે સારી
- પિયતની સગવડે વહેલી વાવણી (જુન પ્રથમ અઠવાડીએ)થકી વધુ ઉત્પાદન આપતી

ગુજરાત કપાસ સંકર-૬ બીજી-૨ (૭૫ દિવસે)

ગુજરાત કપાસ સંકર-૮ બીજી-૨ (૭૫ દિવસે)





- જીડવા કોરી ખાનાર ઈયળો સામે સંરક્ષણ પુરુ પાડતી,
- યુસિયાં પ્રકારની જીવાતો માટે મધ્યમ પ્રતિકારક,
- સંકર-૬ બીજી-૨ જાતથી બે-ત્રણ અઠવાડીઆ વહેલી પાકતી
- પિયત વિસ્તાર માટે બીજો પાક લેવાની અનુકુળતા માટે તેમજ
- વરસાદ આધારિત બિન પિયત વિસ્તાર માટે પણ અનુકુળ અને વધુ ઉત્પાદન આપતી જાત

ગુજરાત કપાસ સંકર-૮ બીજી-૨ (૭૫ દિવસે)

બહાર પાડેલ સ્થાયી અને સંકર જાતોનું વિહંગાવલોકન

અનું.	જાત	બહાર પાડયાનું વર્ષ	પાકવાના દિવસો	કપાસનું ઉત્પાદન કિ/હેકટર	રૂની ટકાવારી	તારની લંબાઈ મીમી	તારની બારીકાઈ એમવી	તારની મજબુતાઈ જી/ટેક્ષ	તેલના ટકા
-------	-----	--------------------	---------------	--------------------------	--------------	------------------	--------------------	------------------------	-----------

ગોસીપીયમ આરબોરીયમ

૧	ગુ. કપાસ-૧૫	૧૯૮૯	૧૨૦-૧૫૦	૧૧૦૮	૩૨.૮	૨૧.૧	૫.૭	૪૭.૨	૧૮.૩૦
૨	ગુ. કપાસ-૧૯	૧૯૯૭	૧૧૦-૧૨૦	૧૧૦૧	૩૪.૫	૨૫.૪	૪.૪	૫૦.૮	૧૮.૩૧

ગોસીપીયમ હરબેસીયમ

૧	દીગ્વીજય	૧૯૫૬	૨૬૦	૬૬૩	૩૯	૨૩.૧	૪.૪	૯.૫	૧૭.૨૦
૨	ગુ. કપાસ-૧૭	૧૯૯૫	૨૦૦-૨૩૦	૧૩૭૫	૪૦.૫	૨૨.૫	૪.૧	૪૭.૧	૧૭.૫૮
૩	ગુ. કપાસ-૨૩	૨૦૦૦	૧૯૦-૨૧૦	૧૩૦૦	૩૯.૧	૨૨.૪	૪.૨	૨૨.૯	૧૮.૫૨
૪	ગુ. નવસારી કપાસ-૨૫	૨૦૦૯	૧૯૦-૨૧૦	૧૫૦૦	૩૯.૩	૨૩.૧	૫.૧	૧૭.૪	-
૫	વી-૭૯૭	૧૯૬૬	૨૬૦-૩૦૦	૭૮૭	૩૯.૯	૨૨.૬	૩.૯	૭.૭	૧૮.૧૭
૬	ગુ. કપાસ-૧૩	૧૯૮૧	૨૪૫-૨૮૦	૮૮૭	૩૯.૪	૨૩.૨	૪.૩	૪૫.૧	૧૯.૧૩
૭	ગુ. કપાસ-૨૧	૧૯૯૮	૨૧૫-૨૨૫	૧૧૨૯	૪૨.૧	૨૩.૬	૫.૩	૫૨.૮	૧૮.૯૮
૮	આણંદ દેશી કપાસ-૧	૨૦૧૦	૨૨૦	૧૧૭૯	૪૦.૮	૨૨.૨	૫.૯	૧૭.૪	-

દેશી હાઈબ્રીડ(ગોસીપીયમ હરબેસીયમ x ગોસીપીયમ આરબોરીયમ)

૧	ગુ. કપાસ-ડીએચ-૭	૧૯૮૪	૧૮૦-૨૦૦	૧૮૦૮ (૨૬૦૦*)	૩૭.૫	૨૧.૮	૫.૬	૯.૪	૧૯.૦૧
૨	ગુ. કપાસ-ડીએચ-૯	૧૯૮૯	૧૮૦-૨૦૦	૨૧૦૮	૩૪.૧	૨૮.૪	૪.૭	૪૯.૨	૧૮.૯૨

નર વંધ્યત્વની તાંત્રિકતાથી વિકસાવેલ દેશી હાઈબ્રીડ જાત

૧	ગુ.કપાસ-એમડીએચ-૧૧	૨૦૦૨	૧૨૦-૧૪૦	૧૩૦૭ (૨૭૨૭*)	૩૬.૫	૨૩.૮	૫.૭	૧૯.૦	૨૦.૫૯
---	-------------------	------	---------	-----------------	------	------	-----	------	-------

ગોસીપીયમ હીરસુટમ

૧	દેવીરાજ	૧૯૫૧	૨૯૦	૧૨૫૦	૩૬.૩	૨૭.૪	૩.૭	૭.૨	—
૨	ગુ. કપાસ-૧૦	૧૯૭૪	૧૮૦	૧૩૫૦	૩૫.૭	૨૪.૩	૪.૨	૮.૯	૧૯.૪૦
૩	ગુ. કપાસ-૧૨	૧૯૮૧	૨૧૦-૨૨૦	૬૦૦	૩૬	૨૪.૩	૪.૩	૮.૪	૧૬.૫૭
૪	ગુ. કપાસ-૧૬	૧૯૯૫	૧૩૫-૧૪૦	૧૬૦૬	૩૬.૭	૨૬.૮	૪.૨	૪૭.૯	૨૧.૭૮
૫	ગુ. કપાસ-૧૮	૧૯૯૯	૧૭૫-૧૮૦	૧૫૩૫	૩૪.૦	૨૭.૪	૩.૬	૧૭.૬	૨૧.૨૦
૬	ગુ. કપાસ-૨૦	૨૦૦૭	૧૭૦-૧૯૦	૧૭૬૦	૩૪.૯	૨૫.૫	૫.૭	૨૧.૭	—

ગોસીપીયમ હીરસુટમ x ગોસીપીયમ બારબાડેન્સ હાઈબ્રીડ

	ગુ. કપાસ-હાઈબ્રીડ -૧૦૨	૨૦૦૨	૨૨૦-૨૩૦	૧૯૬૭	૩૩.૪	૩૪	૩.૬	૨૫.૩	૧૭.૦૬
--	------------------------	------	---------	------	------	----	-----	------	-------

ગોસીપીયમ હીરસુટમ x ગોસીપીયમ હીરસુટમ હાઈબ્રીડ

૧	સંકર-૪	૧૯૭૧	૨૧૦-૨૩૦	૨૧૦૩ (૩૪૦૦ *)	૩૩.૪	૨૬.૭	૩.૫	૭.૫ - ૮.૫	૨૧.૮૨
૨	ગુજરાત સંકર-૬	૧૯૮૦	૧૯૦-૨૧૦	૧૩૦૫ (૩૮૦૦ *)	૩૩.૬	૨૭.૫	૪.૨	૮.૭	૨૧.૭૦
૩	ગુજરાત સંકર-૮	૧૯૮૮	૧૭૦-૧૯૦	૧૮૨૪ (૩૭૭૫ *)	૩૬.૫	૨૫.૮	૪.૫	૪૭.૮	૨૦
૪	ગુજરાત સંકર-૧૦	૧૯૯૫	૧૯૦-૨૧૦	૧૮૩૭ (૩૮૦૫ *)	૩૪.૬	૨૮.૯	૪.૩	૪૩.૭	૧૭.૬૧
૫	ગુજરાત સંકર-૧૨	૨૦૦૫	૧૭૫-૧૯૦	૧૮૨૯	૩૪.૨	૨૬.૬	૪.૨	૨૨.૯	૨૩.૩૯

જાહેર સાહસની બીટી સંકર જાતો

૧	ગુ. સંકર - ૬ બીજી-૨	૨૦૧૨	૧૯૦-૨૧૦	૧૩૦૫ (૩૮૦૦ *)	૩૩.૬	૨૭.૫	૪.૨	૮.૭	૨૧.૭૦
૨	ગુ. સંકર-૮ બીજી-૨	૨૦૧૨	૧૭૦-૧૯૦	૧૮૨૪ (૩૭૭૫ *)	૩૬.૫	૨૫.૮	૪.૫	૪૭.૮	૨૦

નવી જાત

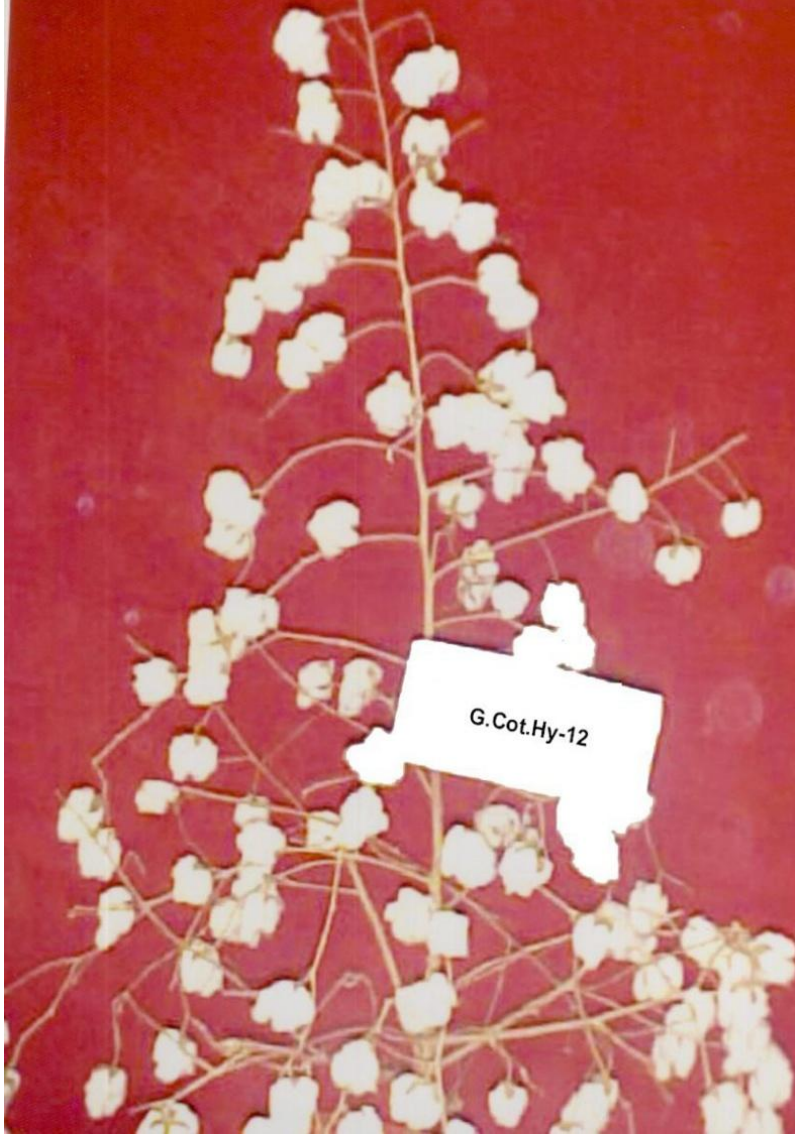


માતૃ- પિતૃ	SRT GMS-1 x GSav-1056
બહાર પાડ્યાનુ વર્ષ	2002
સરેરાશ ઉત્પાદન(કી/હે)	1307
રૂનું ઉત્પાદન(કી/હે)	629
રૂ ની ટકાવારી	36.5
તારની લંબાઈ(મીમી)	23.8
તારની બારીકાઈ (એમવી)	5.7
તારની મજબુતાઈ	19.0
તારની સરખાઈ	51
પરિપકવતા આંક	0.83
જાતનો સમયગાળો	120-140
ભલામણ કરેલ વિસ્તાર	સમગ્ર ગુજરાત રાજ્ય

ગુ. કપાસ નર-વંધ્યત્વ સંકર -૧૧

(નર-વંધ્યત્વતા આધારીત પ્રથમ દેશી સંકર જાત)

નવી વિકસાવેલ જાતો



માતૃ- પિતૃ	G.Cot.16 x 76IH 20
બહાર પાડ્યાનુ વર્ષ	2005
સરેરા ઉત્પાદન(કી/હે)	1849
રૂનું ઉત્પાદન(કી/હે)	1882
પિયતમં ઉત્પાદન(કી/હે)	1809
બિનપિયતમ ઉત્પાદન(કી/હે)	629
રૂ ની ટકાવારી	34.0
તારની લંબાઈ(મીમી)	26.6
તારની બારીકાઈ (એમવી)	4.2
તારની મજબુતાઈ	22.8
તારની સરખાઈ	51
પરિપકવતા આંક	0.79
જાતનો સમયગાળો	175-190
ભલામણ કરેલ વિસ્તાર	All over Gujarat State

ગુ. કપાસ સંકર-૧૨

નવી જાત



ગુ. કપાસ સંકર-૧૦૨

માતૃ- પિતૃ	GSHV-112x GSB-39
બહાર પાડ્યાનુ વર્ષ	2002
સરેરાશ ઉત્પાદન(કી/હે)	1967 (13.8 % સંકર 8 કરતા વધુ)
રૂનું ઉત્પાદન(કી/હે)	657
રૂ ની ટકાવારી	33.4
તારની લંબાઈ(મીમી)	34.0
તારની બારીકાઈ (એમવી)	3.6
તારની મજબુતાઈ	25.3
તારની સરખાઈ	48
પરિપકવતા આંક	0.76
જાતનો સમયગાળો	220-230
ભલામણ કરેલ વિસ્તાર	સમગ્ર ગુજરાત રાજ્ય

ગુજરાત કપાસ સંકર-૬ બીજી-૨

માતૃ - પિતૃ Parentage	ગુ.કપાસ-૧૦૦ × ગુ.કપાસ-૧૦ (બીટી) G. Cot. - 100 X G. Cot 10 (Bt)
બહાર પાડ્યાનું વર્ષ Year of release	2012
કપાસનું સરેરાશ ઉત્પાદન(કિ./હે.) Average seed cotton production (kg/ha)	1981
રૂનું સરેરાશ ઉત્પાદન (કિ. /હે.) Average lint yield (kg/ha)	619
રૂની ટકાવારી Ginning percentage	31.8
તારની લંબાઈ (૨.૫ %)(મીમી) Span length (2.5%) (mm)	29.8
તારની બારીકાઈ (એમવી.) Fineness (mv)	4.2
તારની મજબુતાઈ (ગ્રામ / ટેક્સ) Tenacity (g/tex)	23.4
તારની સરખાઈ Uniformity	48
તારનો પરિપક્વતા આંક Maturity coefficient	0.84
પાકવાના દિવસો Days of maturity	190-210
વિશેષ ગુણધર્મો Special characteristics	ઉચ્ચ ગુણવત્તા ધરાવતી પિયત માટે ખૂબજ અનુકૂળ, જીડવા ખાનારી ઈયળ સામે પ્રતિકારક. A quality hybrid suitable for irrigated tract, resistant to bollworms and moderately tolerant to sucking pest.
બલામણ કરેલ વિસ્તાર Area of adoption	ગુજરાત, મહારાષ્ટ્ર તથા મધ્યપ્રદેશ Gujarat, Maharashtra and Madhya Pradesh

ગુજરાત કપાસ સંકર-૮ બીજી-૨

માતૃ - પિતૃ Parentage	ગુ.કપાસ-૧૦ (બીટી) × સુરત ડ્વાર્ફ G. Cot. - 10 (Bt) X Surat Dwarf
બહાર પાડ્યાનું વર્ષ Year of release	2012
કપાસનું સરેરાશ ઉત્પાદન(કિ. /હે.) Average seed cotton production (kg/ha)	2231
રૂનું સરેરાશ ઉત્પાદન (કિ. હે.) Average lint yield (kg/ha)	789
રૂની ટકાવારી Ginning percentage	35.4
તારની લંબાઈ (૨.૫%) (મીમી) Span length (2.5%) (mm)	28.1
તારની બારીકાઈ (એમવી.) Fineness (mv)	4.2
તારની મજબુતાઈ (ગ્રામ / ટેક્સ) Tenacity (g/tex)	21.6
તારની સરખાઈ Uniformity	47
તારનો પરિપક્વતા આંક Maturity coefficient	0.83
પાકવાના દિવસો Days of maturity	170-190
વિશેષ ગુણધર્મો Special characteristics	વહેલી પાકતી, પિંચત અને બિન પિંચત માટે અનુકૂળ જીંડવા ખાનારી ઈયળ સામે પ્રતિકારક યુસિયા પ્રકારની જીવાત સામે મહદ અંશે પ્રતિકારક. An early maturing hybrid suited to rainfed and irrigated situation resistant to boll worm and moderately tolerant to sucking pest.
બલામણ કરેલ વિસ્તાર Area of adoption	ગુજરાત, મહારાષ્ટ્ર તથા મધ્યપ્રદેશ Gujarat, Maharashtra and Madhya Pradesh

ଓନାମାଂ ଭେ ଥି ଚାଞ୍ଚ ବର୍ଷେ ଅେକ ବାର ଜଂମିନି ଓଡ଼ି ଖେଡ଼



નીકપાળા પદ્ધતિથી પાળિયા ઉપર વાવણી અને એકાંતરે પાટલે પિયત

પિયત પાણીનો ૩૩% જેટલો બચાવ



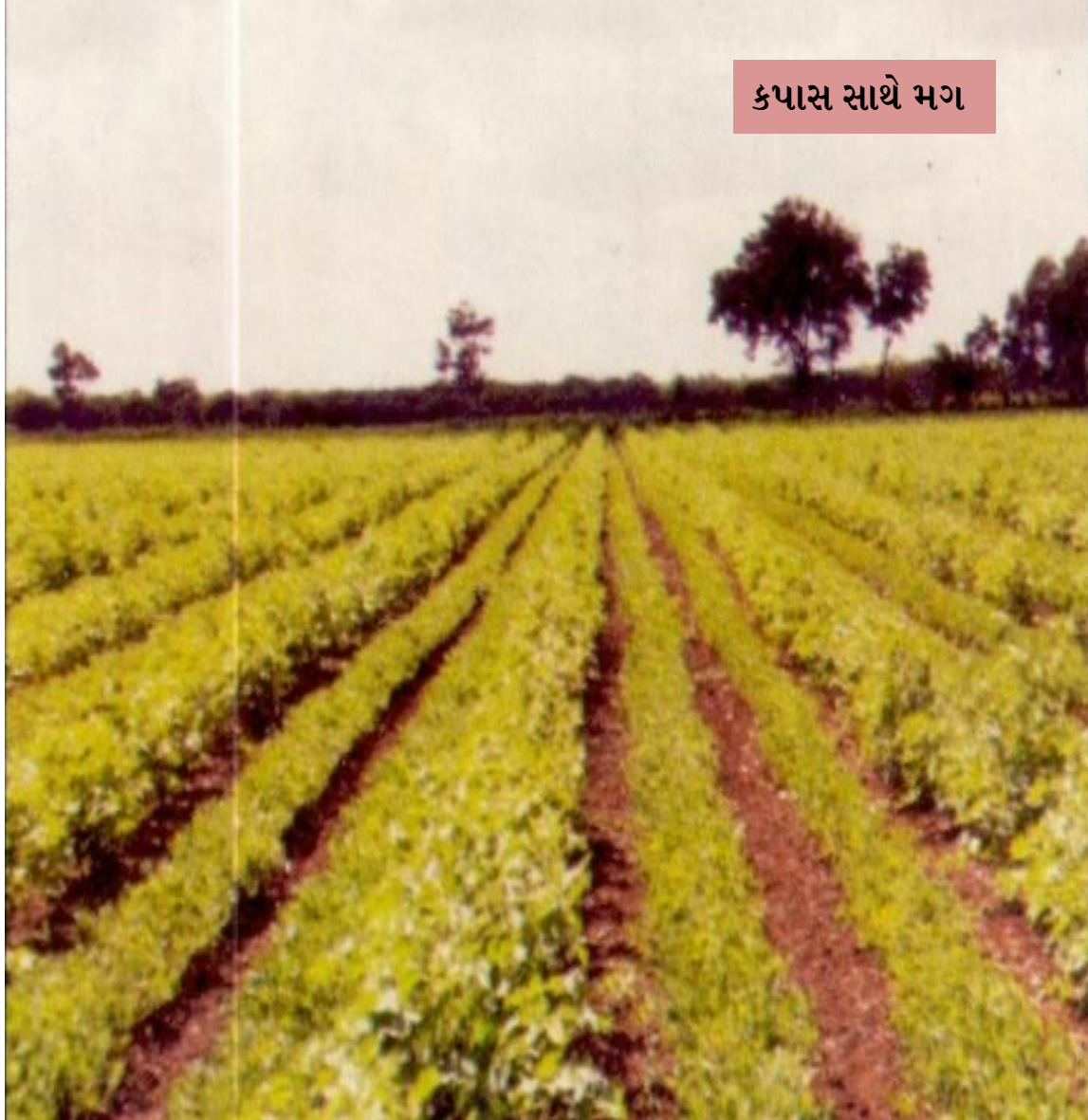
ટપક પદ્ધતિ અપનાવવા જોડિયા હાર પદ્ધતિથી વાવેતર

૪૦ ટકા પિયત પાણી અને
૨૫ ટકા નાઈટ્રોજનનો બચાવ

Drip irrigation in cotton (Paired row planting)

જોડિયા હાર વચ્ચે ૧૮૦ સેમી ,બે લાઈન વચ્ચે ૬૦ સેમી અને બે છોડ વચ્ચે ૪૫ સેમી

आंतरपाक पध्धति



कपास साथे मग

આંતરપાક પદ્ધતિ

કપાસ સાથે ચોળા, સોયાબીન કે અડદ

આંતરપાક પદ્ધતિ

કપાસ સાથે મગફળી

જુદી જુદી જીવાતોના નિયંત્રણ માટે ભલામણ કરેલ જંતુનાશક દવાઓનું પ્રમાણ

ક્રમ	જંતુનાશક દવાનું નામ	૧૦ લી. પાણીમા દવાનું પ્રમાણ (મીલી)
૧	મોલોમશી, તડતડિયા, થીપ્સ માટે	
	ઈમીડાક્લોપ્રીડ ૨૦૦ એસએલ	૪
	થાયામીથોકઝામ ૨૫ ડબલ્યુજી	૪
	એસીટામીપ્રીડ ૨૦ એસપી	૨
	મીથાઈલ-ઓ-ડીમેટોન ૨૫ ઈસી	૧૦
	મોનોકોટોફોસ ૩૬ એસ.એલ.	૧૦
	ડાયમીથોએટ ૩૦ ઈસી	૧૦
૨	મીલીબગ માટે	
	ટ્રાયઝોફોસ ૪૦ ઈસી	૨૦
	કવીનાલફોસ ૨૫ ઈસી	૨૦
	કલોરપાયરીફોસ ૨૦ ઈસી	૨૫
	મોનોકોટોફોસ ૩૬ એસ.એલ.	૨૫
૩	સફેદ માખી માટે	
	મીથાઈલ-ઓ-ડીમેટોન ૨૫ ઈસી	૧૦
	ટ્રાયઝોફોસ ૪૦ ઈસી	૧૫
	મોનોકોટોફોસ ૩૬ એસ.એલ.	૨૫
	એસીફેટ ૭૫ એસપી	૧૫
	લીમડાની બનાવટની દવા ૩૦૦૦ પીપીએમ	૪૦
	લીમડાની બનાવટની દવા ૧૦૦૦૦ પીપીએમ	૨૦
	લીમડાનું તેલ	૪૦
૪	લાલ કચીરી	
	કેલ્વેન ૧૮.૫ ઈસી	૨૫
	ડાયકોફોલ ૧૮.૫ ઈસી	૧૦
	ઈથીઓન ૫૦ ઈસી	૧૦
	સલ્ફર ૫૦ ટૂકા વે. પા.	૧૦



કપાસમાં આવતી પાનની લાલ્લાશ

કપાસના પાકમાં લાલ પાન થતા અટકાવવાના ઉપાયો

- છોડમાં નાઈટ્રોજન તત્વની ઉણપ જોવા મળે તો યુરીયા ખાતરનો ૨% પ્રમાણે છોડ પર એક થી બે ઇંટકાવ કરવા.
- ફુલ-ભમરી બેસવાની અવસ્થાએ પોટેશિયમ નાઈટ્રેટનું ૩% દ્રાવણ દસ દિવસના ગાળે ૩ ઇંટકાવ કરવા.
- મેગ્નેશિયમ અને બીજા પોષક તત્વો પાણી ભરાઈ રહેવાથી છોડને અલભ્ય બને છે. જેથી વધારાના પાણીનો નિકાલ કરવાથી જમીનમાં રહેલા પોષક તત્વો પાકને મળી શકે છે.
- ફુલ-ભમરી બેસવાની શરૂઆત અને જીંડવાના વિકાસની અવસ્થાએ મેગ્નેશિયમ સલ્ફેટ ૦.૫-૧.૦% અને ઝીંક સલ્ફેટ ૦.૫% ના દ્રાવણનો વારાફરતી છોડ પર ઇંટકાવ કરવો.
- કપાસમાં આવતી ચુસિયા પ્રકારની જીવાતોના નિયંત્રણ માટે સમયસર પાક સંરક્ષણના પગલાં લેવા.

કપાસમાં સુકારો અટકાવવાના ઉપાયો

- સેન્દ્રીય ખાતરનો વપરાશ વધારવો.
- અતિશય હલકી જમીનમાં કપાસનું વાવેતર ટાળવું
- ખાસ કરીને હલકી જમીન અને છોડ પર વધુ સંખ્યામાં જીંડવા હોય ત્યારે ટૂંકા ગાળે પિયત આપવું.
- પિયત બાદ સુકારો જણાય ત્યારે વરાપે આંતરખેડ કરવી.
- ૩% પોટેશિયમ નાઈટ્રેટનો છંટકાવ કરવો અથવા યુરીયાનું દ્રાવણ મૂળ વિસ્તારમાં આપવું.

આભાર

વધુ માહિતી માટે સંપર્ક કરો

સંશોધન વૈજ્ઞાનિક(કપાસ)
મુખ્ય કપાસ સંશોધન કેન્દ્ર
નવસારી કૃષિ યુનિવર્સિટી
અઠવાફાર્મ, સુરત-૩૯૫૦૦૫
ફોન: ૦૨૬૧-૨૬૬૮૦૪૫